



**PROGRAM
REGIONALNY**
NARODOWA STRATEGIA SPÓJNOŚCI



**DOLNY
ŚLĄSK**

UNIA EUROPEJSKA
EUROPEJSKI FUNDUSZ
ROZWOJU REGIONALNEGO



Wrocław, dn. 02.09.2015 r

Znak postępowania: Szp/FZ – 45A/2015

SPECYFIKACJA ISTOTNYCH WARUNKÓW ZAMÓWIENIA (SIWZ)

Postępowanie o udzielenie zamówienia publicznego
w trybie przetargu nieograniczonego
prowadzonego
przez Wojewódzki Szpital Specjalistyczny we Wrocławiu
z siedzibą we Wrocławiu przy ul. H. Kamińskiego 73a
zgodnie z art. 39 Ustawy Prawo Zamówień Publicznych.

DOSTAWA I MONTAŻ DRUKUJĄCYCH URZĄDZEŃ WIELOFUNKCYJNYCH ORAZ NISZCZAREK DO DOKUMENTÓW NA WYPOSAŻENIE LABORATORIUM NAUKOWEGO

RADCA PRAWNY

Krzysztof Michalski

Sprawdzono pod względem prawnym

Z UPOWAŻNIENIEM DYREKTORA
Z-ca/DYREKTORA
ds. Finansów i Administracji

Zatwierdzam
mgr inż. Jolanta Kuziak



ROZDZIAŁ I **INFORMACJE OGÓLNE**

1. Zamawiającym jest:
Wojewódzki Szpital Specjalistyczny we Wrocławiu przy ul. H. Kamińskiego 73A, 51-124 Wrocław
adres do korespondencji:
Wojewódzki Szpital Specjalistyczny we Wrocławiu
Dział Zaopatrzenia i Zamówień Publicznych
ul. H. Kamińskiego 73A, 51-124 Wrocław
2. Przedmiot zamówienia jest współfinansowany przez Unię Europejską ze środków Europejskiego Funduszu Rozwoju Regionalnego w ramach Regionalnego Programu Operacyjnego dla Województwa Dolnośląskiego na lata 2007-2013. Priorytet nr 1 – „Wzrost konkurencyjności dolnośląskich przedsiębiorstw („Przebudowa i Innowacyjność”), działanie nr 1.4 – „Infrastruktura wspierająca innowacyjność i przedsiębiorczość w regionie.” Projekt pod nazwą: „Przebudowa pomieszczeń na Laboratorium Naukowe dla Ośrodka Badawczo – Rozwojowego w Wojewódzkim Szpitalu Specjalistycznym we Wrocławiu”. Nr umowy UDA-RPDS.01.04.00-02-009/12-00.
3. Ogłoszenie o zamówieniu zostanie zamieszczone na stronie internetowej Zamawiającego oraz na tablicy ogłoszeń w siedzibie Wojewódzkiego Szpitala Specjalistycznego we Wrocławiu od dnia zamieszczenia ogłoszenia o zamówieniu w Biuletynie Zamówień Publicznych do upływu terminu składania ofert.
4. Godziny urzędowania Zamawiającego: od poniedziałku do piątku od godz. 7:30 do 14:35.
5. Jako podstawowy dokument do sporządzenia oferty należy traktować niniejszą SIWZ.
6. Do czynności podejmowanych przez Zamawiającego i Wykonawcę stosować się będzie przepisy ustawy z dnia 23 kwietnia 1964 r. – Kodeks cywilny (Dz. U. z 2014 r., poz. 121 ze zm.), jeżeli przepisy ustawy Pzp nie stanowią inaczej.

ROZDZIAŁ II **TRYB UDZIELENIA ZAMÓWIENIA**

1. Postępowanie prowadzone jest w trybie przetargu nieograniczonego przy wartości zamówienia poniżej 207 000,00 euro.
2. Podstawa prawna opracowania specyfikacji istotnych warunków zamówienia:
 - 1) Ustawa z dnia 29 stycznia 2004 r. Prawo Zamówień Publicznych (Dz. U. z 2013r. poz. 907 ze zm.), zwana dalej Pzp,
 - 2) Rozporządzenie Prezesa Rady Ministrów z dnia 19 lutego 2013 r. w sprawie rodzajów dokumentów, jakich może żądać zamawiający od wykonawcy oraz form, w jakich te dokumenty mogą być składane (Dz. U. z 2013 r., poz. 231),
 - 3) Rozporządzenie Prezesa Rady Ministrów z dnia 23 grudnia 2013 r. w sprawie średniego kursu złotego w stosunku do euro stanowiącego podstawę przeliczania wartości zamówień publicznych (Dz. U. z 2013 r., poz. 1692),
 - 4) Rozporządzenie Prezesa Rady Ministrów z dnia 23 grudnia 2013 r. w sprawie kwot wartości zamówień oraz konkursów, od których jest uzależniony obowiązek przekazywania ogłoszeń Urzędowi Publikacji Unii Europejskiej (Dz. U. z 2013 r. poz., 1735),
 - 5) Ustawa z dnia 16 kwietnia 1993 r. o zwalczaniu nieuczciwej konkurencji (Dz. U. z 2003 r. Nr 153, poz. 1503 ze zm.)

ROZDZIAŁ III **OPIS PRZEDMIOTU ZAMÓWIENIA**

1. Przedmiotem zamówienia jest dostawa wraz z montażem 3 szt. drukujących urządzeń wielofunkcyjnych oraz 3 szt. niszczarek do dokumentów *zwanego dalej sprzętem*, w ramach wyposażenia nowych



- pomieszczeń Laboratorium Naukowego Ośrodka Badawczo – Rozwojowego w Wojewódzkim Szpitalu Specjalistycznym z siedzibą przy ul. H. Kamińskiego 73a we Wrocławiu.
2. Szczegółowy opis przedmiotu zamówienia stanowi załącznik nr 6 do SIWZ.
 3. W zakres przedmiotowego zamówienia wchodzi:
 - 1) dostawa, rozładunek oraz wniesienie sprzętu do pomieszczeń wskazanych przez Zamawiającego zgodnie z wymogami zawartymi w niniejszej specyfikacji,
 - 2) zamontowanie, skonfigurowanie i uruchomienie sprzętu wraz z jego podłączeniem do mediów w taki sposób, który umożliwiłby wzajemną współpracę poszczególnych jego elementów zgodnie ze wskazówkami Zamawiającego,
 - 3) przeprowadzenie instruktażu w zakresie eksploatacji zainstalowanego sprzętu,
 4. Zaoferowany sprzęt musi być fabrycznie nowy, kompletny, wyposażony w niezbędne do jego działania przewody, komputery muszą posiadać zainstalowane oprogramowanie, wymagane prawem atesty i certyfikaty. Sprzęt powinien być gotowy do pracy bez żadnych dodatkowych nakładów Zamawiającego.
 5. Wymagany okres gwarancji na dostarczony sprzęt wynosi 36 miesięcy liczonych od dnia odbioru przez Zamawiającego i podpisania bez zastrzeżeń protokołu odbioru końcowego.
 6. W okresie gwarancji Wykonawca nieodpłatnie zobowiązuje się do:
 - 1) napraw sprzętu spowodowanych wadami technicznymi, technologicznymi i materiałowymi przy wykorzystaniu nowych nie regenerowanych, nie używanych części i podzespołów;
 - 2) testowania poprawności działania sprzętu po wykonaniu jego naprawy;
 - 3) telefonicznej pomocy przy rozwiązywaniu problemów dotyczących sprzętu, zwanych dalej „usługami serwisu gwarancyjnego”.
 7. Wykonawcy zobowiązani są świadczyć usługi serwisu gwarancyjnego według poniższych zasad:
 - 1) usługi serwisu gwarancyjnego świadczone będą w dni robocze w godzinach 8⁰⁰ – 15⁰⁰ na podstawie zgłoszeń dokonywanych przez Zamawiającego,
 - 2) zgłoszenia awarii sprzętu w soboty, niedziele oraz święta dokonywane będą na numer faksu lub e-mail Wykonawcy podany w formularzu ofertowym,
 - 3) usługi testowania, wymienione w ust. 6 pkt 2) świadczone będą przez Wykonawcę automatycznie, po każdej naprawie, bez konieczności dokonywania odrębnego zgłoszenia przez Zamawiającego,
 - 4) czas reakcji lub naprawy wad, usterek lub awarii wynosić będzie:
 - a) w dni robocze od chwili zgłoszenia awarii do chwili kontaktu serwisanta z osobą wskazaną przez Zamawiającego nie później niż do dnia następnego do godziny 12⁰⁰.
 - b) w przypadku zgłoszenia awarii w piątek po godzinie 15⁰⁰ lub w sobotę, niedzielę oraz święta, reakcja serwisu na zgłoszenie nie może nastąpić później niż w pierwszym dniu roboczym następującym po dniu wolnym od pracy lub święcie do godziny 12⁰⁰.
 - 5) czas naprawy sprzętu liczony od chwili zgłoszenia awarii do chwili usunięcia awarii potwierdzonej diagnostyką lub testem wynosi 48 godzin. W przypadku, gdy podany 48 - godzinny termin naprawy wypada w dni wolne od pracy tj. sobota, niedziela lub święta, naprawa wykonana zostanie w pierwszym dniu roboczym następującym po dniu wolnym od pracy lub święcie do godziny 15⁰⁰.
 8. Serwis gwarancyjny świadczony będzie w miejscu użytkowania sprzętu. Jednakże w przypadku konieczności wykonania naprawy w serwisach Wykonawców, Wykonawcy muszą zapewnić na własny koszt odbiór sprzętu do naprawy i jego dostawę do Zamawiającego po dokonaniu naprawy.
 9. Zakres usług serwisu gwarancyjnego obejmuje również dojazd i pracę osób wykonujących czynności serwisowe w imieniu Wykonawcy.
 10. Wykonawcy zobowiązani są świadczyć usługi serwisu gwarancyjnego przy wykorzystaniu własnych materiałów, sprzętu i narzędzi.



11. W przypadku wymiany części lub podzespołów, Wykonawca zobowiązany jest do dostarczenia karty gwarancyjnej (jeśli ich producent udziela odrębnej gwarancji) wraz z jej tłumaczeniem na język polski.
12. Wskazanie przez Zamawiającego marki lub nazwy handlowej określa klasę produktu, będącego przedmiotem zamówienia i służy ustaleniu standardu, a nie wskazuje na konkretny wyrób lub konkretnego producenta. Oryginalne nazewnictwo lub symbolika podana została w celu prawidłowego określenia przedmiotu zamówienia.
13. Zamawiający dopuszcza rozwiązania równoważne w stosunku do ich jakości, docelowego przeznaczenia i spełnianych funkcji oraz walorów użytkowych. Przez „jakość” należy rozumieć zapewnienie minimalnych parametrów sprzętu wskazanego w niniejszej SIWZ. Przedstawione parametry przedmiotu zamówienia stanowią minimum techniczne i jakościowe oczekiwane przez Zamawiającego i będą stanowiły podstawę oceny ewentualnych ofert równoważnych. Wykonawca, który do wyceny przyjmie rozwiązanie równoważne jest zobowiązany udowodnić równoważność oferowanego sprzętu.
14. Zamawiający ma prawo do sprawdzenia wiarygodności podanych przez Wykonawcę parametrów techniczno – jakościowych we wszystkich dostępnych źródłach, w tym również poprzez zwrócenie się o złożenie dodatkowych wyjaśnień do Wykonawcy.
15. Kod CPV:
30.23.21.10 - 8 - drukarki laserowe,

ROZDZIAŁ IV

DODATKOWE INFORMACJE DOTYCZĄCE PRZEDMIOTU ZAMÓWIENIA

1. Zamawiający nie dopuszcza składania ofert częściowych.
2. Zamawiający nie dopuszcza składania ofert wariantowych.
3. Zamawiający nie przewiduje możliwości udzielenia w okresie 3 lat od udzielenia zamówienia zamówień uzupełniających.
4. Zamawiający nie przewiduje prowadzenia aukcji elektronicznej.

ROZDZIAŁ V

TERMIN WYKONANIA ZAMÓWIENIA

Zamawiający wymaga, aby Wykonawca zrealizował przedmiot zamówienia do 30 dni od daty podpisania umowy.

ROZDZIAŁ VI

WARUNKI UDZIAŁU W POSTĘPOWANIU, OPIS SPOSOBU DOKONYWANIA OCENY SPEŁNIANIA TYCH WARUNKÓW ORAZ WYKAZ OŚWIADCZEŃ LUB DOKUMENTÓW, JAKIE MAJĄ DOSTARCZYĆ WYKONAWCY W CELU POTWIERDZENIA SPEŁNIENIA WARUNKÓW UDZIAŁU W POSTĘPOWANIU

1. O udzielenie zamówienia mogą ubiegać się Wykonawcy, którzy:
 - 1) nie podlegają wykluczeniu z postępowania na podstawie art. 24 uPzp;
 - 2) spełniają warunki udziału w postępowaniu określone w art. 22 uPzp.
2. Wykonawcy muszą złożyć dokumenty lub oświadczenia wymienione w tabeli:

Lp.	DOKUMENTY LUB OŚWIADCZENIA
A	<ol style="list-style-type: none"> 1. Oświadczenia z art. 24 ust 1 uPzp – załącznik nr 4 do SIWZ. 2. Aktualny odpis z właściwego rejestru lub z centralnej ewidencji i informacji o działalności gospodarczej, jeżeli odrębne przepisy wymagają



	<p>W CELU WYKAZANIA BRAKU PODSTAW DO WYKLUCZENIA Z POSTĘPOWANIA O UDZIELENIE ZAMÓWIENIA WYKONAWCA SKŁADA NASTĘPUJĄCE DOKUMENTY:</p>	<p>wpisu do rejestru lub ewidencji, w celu wykazania braku podstaw do wykluczenia w oparciu o art. 24 ust. 1 pkt 2 uPzp, wystawiony nie wcześniej niż 6 miesięcy przed upływem terminu składania ofert.</p> <p>3. Aktualne zaświadczenie właściwego naczelnika urzędu skarbowego potwierdzającego, że Wykonawca nie zalega z opłacaniem podatków lub zaświadczenia, że uzyskał przewidziane prawem zwolnienie, odroczenie lub rozłożenie na raty zaległych płatności lub wstrzymanie w całości wykonania decyzji właściwego organu – wystawione nie wcześniej niż 3 miesiące przed upływem terminu składania ofert.</p> <p>4. Aktualne zaświadczenie właściwego oddziału Zakładu Ubezpieczeń Społecznych lub Kasy Rolniczego Ubezpieczenia Społecznego potwierdzającego, że Wykonawca nie zalega z opłacaniem składek na ubezpieczenie zdrowotne i społeczne, lub potwierdzenia, że uzyskał przewidziane prawem zwolnienie, odroczenie lub rozłożenie na raty zaległych płatności lub wstrzymanie w całości wykonania decyzji właściwego organu – wystawione nie wcześniej niż 3 miesiące przed upływem terminu składania ofert.</p>
	<p>WARUNEK UDZIAŁU W POSTĘPOWANIU</p>	<p>DOKUMENTY LUB OŚWIADCZENIA POTWIERDZAJĄCE SPEŁNIANIE WARUNKU</p>
<p>B</p>	<p>W celu wykazania spełniania przez Wykonawcę warunków określonych w art. 22 ust. 1 uPzp</p>	<p>Oświadczenie z art. 22 ust. 1 uPzp – Załącznik nr 3 do SIWZ</p>
	<p>POTWIERDZENIE, ŻE OFEROWANE DOSTAWY ODPOWIADAJĄ WYMAGANIOM OKREŚLONYM PRZEZ ZAMAWIAJĄCEGO</p>	<p>Opisy np.: karty techniczne produktu/prospekty/informacje <u>producenta</u> zawierające opisy oferowanego przedmiotu zamówienia potwierdzające spełnianie parametrów technicznych. W przypadku folderu w języku obcym do oferty należy dołączyć oryginalny folder wraz z ich tłumaczeniem na język polski.</p>

Niespełnienie jednego z wymienionych w ust. 2 litera A warunków skutkować będzie wykluczeniem Wykonawcy z postępowania i uznaniem jego oferty za odrzuconą. Niespełnienie warunku wymienionego w ust. 2 litera B warunku skutkować będzie odrzuceniem oferty.

Zamawiający wykluczy z przedmiotowego postępowania Wykonawcę, który w okresie 3 lat przed wszczęciem postępowania w sposób zawiniony poważnie naruszył obowiązki zawodowe, w szczególności gdy w wyniku zamierzonego działania lub rażącego niedbalstwa nie wykonał lub nienależycie wykonał zamówienie, co Zamawiający jest w stanie wykazać przy pomocy dowolnych środków dowodowych.



3. Wykonawca może polegać na wiedzy i doświadczeniu, potencjale technicznym, osobach zdolnych do wykonania zamówienia, zdolnościach finansowych lub ekonomicznych innych podmiotów, niezależnie od charakteru prawnego łączących go z nimi stosunków. Wykonawca w takiej sytuacji zobowiązany jest udowodnić Zamawiającemu, iż będzie dysponował tymi zasobami w trakcie realizacji zamówienia, w szczególności przedstawiając w tym celu pisemne zobowiązanie tych podmiotów do oddania mu do dyspozycji niezbędnych zasobów na potrzeby wykonania zamówienia.
4. Podmiot, który zobowiązał się do udostępnienia zasobów, o których mowa w ust. 3 niniejszego rozdziału odpowiada solidarnie z Wykonawcą za szkody powstałe wskutek nie udostępnienia przywołanych zasobów, chyba, że udowodni, iż nie udostępnienie nie powstało z jego winy.
5. Jeżeli Wykonawca wykazując spełnianie warunków, o których mowa w art. 22 ust. 1 uPzp, polega na zasobach innych podmiotów na zasadach określonych w art. 26 ust. 2b przywołanej ustawy, a podmioty te będą brały udział w realizacji części zamówienia, Zamawiający żąda od Wykonawcy przedstawienia w odniesieniu do tych podmiotów dokumentów wymienionych w pkt. A niniejszego rozdziału.
6. Jeżeli zmiana albo rezygnacja z podwykonawcy dotyczy podmiotu, na którego zasoby Wykonawca powoływał się, na zasadach określonych w art. 26 ust. 2b uPzp, w celu wykazania spełniania warunków udziału w postępowaniu, o których mowa w art. 22 ust. 1 uPzp, Wykonawca jest obowiązany wykazać Zamawiającemu, iż proponowany inny podwykonawca lub wykonawca samodzielnie spełnia je w stopniu nie mniejszym niż wymagany w trakcie postępowania o udzielenie zamówienia.
7. Jeżeli Wykonawca ma siedzibę lub miejsce zamieszkania poza terytorium Rzeczypospolitej Polskiej, zamiast dokumentów, o których mowa w pkt 2.A.2 - 4 niniejszego rozdziału, składa dokument lub dokumenty, wystawione w kraju, w którym ma siedzibę lub miejsce zamieszkania, potwierdzające odpowiednio, że:
 - a) nie otwarto jego likwidacji ani nie ogłoszono upadłości;
 - b) nie zalega z uiszczaniem podatków, opłat, składek na ubezpieczenie społeczne i zdrowotne albo, że uzyskał przewidziane prawem zwolnienie, odroczenie lub rozłożenie na raty zaległych płatności lub wstrzymanie w całości wykonania decyzji właściwego organu,
8. Dokumenty, o których mowa w ust. 7 lit. a) powinny być wystawione nie wcześniej niż 6 miesięcy przed upływem terminu składania ofert. Dokument, o którym mowa w ust. 7 lit. b) powinien być wystawiony nie wcześniej niż 3 miesiące przed upływem terminu składania ofert.
9. Jeżeli w kraju miejsca zamieszkania osoby lub w kraju, w którym Wykonawca ma siedzibę lub miejsce zamieszkania, nie wydaje się dokumentów, o których mowa w ust. 7 niniejszego rozdziału, zastępuje się je dokumentem zawierającym oświadczenie, w którym określa się osoby uprawnione do reprezentacji Wykonawcy złożone przed właściwym organem sądowym, administracyjnym albo organem samorządu zawodowego lub gospodarczego odpowiednio kraju miejsca zamieszkania osoby lub kraju, w którym Wykonawca ma siedzibę lub miejsce zamieszkania lub przed notariuszem.
10. Dokumenty, o których mowa w ust. 2.A, B niniejszego rozdziału są składane w formie oryginału lub kopii poświadczonych za zgodność z oryginałem przez Wykonawcę. W przypadku podmiotów, o których mowa w ust. 5 niniejszego rozdziału, kopię dokumentów dotyczących odpowiedniego Wykonawcy lub tych podmiotów są poświadczane za zgodność z oryginałem przez Wykonawcę lub te podmioty. Dokumenty sporządzone w języku obcym są składane wraz z tłumaczeniem na język polski.

ROZDZIAŁ VII

OFERTA WSPÓLNA

1. Wykonawcy mogą wspólnie ubiegać się o udzielenie niniejszego zamówienia. W przypadku złożenia oferty wspólnej przez kilka podmiotów, każdy z nich zobowiązany jest przedstawić dokumenty wystawione na niego wymienione w rozdziale VI ust. 2.A, natomiast dokumenty wymienione w ust. 2.B przywołanego rozdziału podmioty składają wspólnie tj.: warunki w nich określone są spełnione, gdy podmioty składające ofertę spełniają je łącznie.
2. Oferta wspólna musi zostać przygotowana i złożona w następujący sposób:



- 1) partnerzy ustanawiają i wskazują Pełnomocnika do reprezentowania ich w postępowaniu o udzielenie niniejszego zamówienia albo reprezentowania w postępowaniu o udzielenie niniejszego zamówienia i zawarcia umowy w sprawie zamówienia publicznego;
- 2) oferta musi być podpisana w taki sposób, by prawnie zobowiązywała wszystkich Partnerów;
- 3) każdy z Partnerów musi złożyć oświadczenie, że nie podlega wykluczeniu z postępowania na podstawie art. 24 ust. 1 uPzp (Załącznik nr 4) oraz musi złożyć odnoszące się do niego dokumenty, wymienione w pkt 2.A rozdziału VI;
- 4) partnerzy Konsorcjum muszą udokumentować, że razem spełniają wymagania art. 22 ust. 1 uPzp;
- 5) wszelka korespondencja prowadzona będzie wyłącznie z Pełnomocnikiem.

ROZDZIAŁ VIII

INFORMACJA O SPOSOBIE POROZUMIEWANIA SIĘ ZAMAWIAJĄCEGO Z WYKONAWCAMI ORAZ PRZEKAZYWANIA OŚWIADCZEŃ LUB DOKUMENTÓW, A TAKŻE WSKAZANIE OSÓB UPRAWNIONYCH DO POROZUMIEWANIA SIĘ Z WYKONAWCAMI

1. Zgodnie z art. 27 ust. 1 i 2 ustawy Pzp wszelkie oświadczenia, wnioski, zawiadomienia oraz informacje kierowane do Zamawiającego składane będą za pośrednictwem faksu lub drogą elektroniczną zarówno przez Zamawiającego jak i Wykonawcę, z zastrzeżeniem ust. 3 niniejszego rozdziału.
2. Zamawiający lub Wykonawca przekazując oświadczenia, wnioski, zawiadomienia oraz informacje faksem lub drogą elektroniczną na żądanie każdej ze stron niezwłocznie potwierdza fakt ich otrzymania.
3. Forma pisemna zastrzeżona jest do złożenia oferty wraz z załącznikami.
4. Zamawiający nie udziela żadnych ustnych i telefonicznych informacji, wyjaśnień czy odpowiedzi na kierowane zapytania.
5. Wykonawca może zwrócić się do Zamawiającego o wyjaśnienie treści specyfikacji istotnych warunków zamówienia. Zamawiający udzieli wyjaśnień niezwłocznie, jednak nie później niż na 2 dni przed upływem terminu składania oferty, pod warunkiem, że wniosek o wyjaśnienie treści specyfikacji istotnych warunków zamówienia wpłynął do Zamawiającego nie później niż do końca dnia, w którym upływa połowa wyznaczonego terminu składania ofert.
6. Jeżeli wniosek o wyjaśnienie treści specyfikacji istotnych warunków zamówienia wpłynął po upływie terminu składania wniosku lub dotyczy udzielonych wyjaśnień, Zamawiający może udzielić wyjaśnień albo pozostawić wniosek bez rozpatrzenia.
7. Wnioski o wyjaśnienie treści SIWZ, sposobu złożenia oferty oraz realizacji zamówienia należy przesłać na numer faxu (71) 32 70 425 lub drogą elektroniczną na adres: zp@wssk.wroc.pl

Adres do korespondencji listownej:

Wojewódzki Szpital Specjalistyczny we Wrocławiu
Dział Zaopatrzenia i Zamówień Publicznych
ul. Kamieńskiego 73A 51-124 Wrocław
z dopiskiem: postępowanie nr Szp/FZ – 45A/2015

Osobą uprawnioną do porozumiewania się z Wykonawcami jest:

Marzena Paszulewicz – specjalista ds. zamówień publicznych tel.71/32 70 591.

ROZDZIAŁ IX

WYMAGANIA DOTYCZĄCE WADIUM

1. Wykonawca zobowiązany jest wpłacić wadium w kwocie **733,00 zł (słownie: siedemset trzydzieści trzy złote)**;
2. Wadium może być wnoszone w jednej lub kilku następujących formach:
 - 1) pieniądzu,
 - 2) poręczeniach bankowych lub poręczeniach spółdzielczej kasy oszczędnościowo – kredytowej, z tym że poręczenie kasy jest zawsze poręczeniem pieniężnym,



- 3) gwarancjach bankowych,
- 4) gwarancjach ubezpieczeniowych,
- 5) poręczeniach udzielanych przez podmioty, o których mowa w art. 6b ust. 5 pkt. 2 Ustawy z dnia 9 listopada 2000 r. o utworzeniu Polskiej Agencji Rozwoju Przedsiębiorczości.
3. Wadium należy wnieść przed upływem terminu składania ofert. Wadium wniesione w pieniądzu należy wnieść przelewem na konto Zamawiającego prowadzone przez PKO BP SA Regionalny Oddział Korporacyjny we Wrocławiu nr konta 95 1020 5226 0000 6002 0349 8904, z dopiskiem – Szp/FZ – 45A/2015
4. Za termin wniesienia wadium uważa się dzień wpływu środków na konto Zamawiającego. Wadium musi obejmować cały okres związania ofertą.
5. Wadium wnoszone w innej formie niż pieniądze należy złożyć w oryginale w Kasie Zamawiającego od poniedziałku do piątku w godzinach 11:00 – 14:00.
6. Zamawiający zwróci niezwłocznie wadium:
 - 1) wszystkim Wykonawcom po wyborze oferty najkorzystniejszej lub unieważnieniu postępowania, z wyjątkiem Wykonawcy, którego oferta została wybrana, z zastrzeżeniem pkt. 8,
 - 2) na wniosek Wykonawcy, który wycofał ofertę przed upływem terminu składania ofert.
7. Zamawiający zatrzymuje wadium wraz z odsetkami, jeżeli Wykonawca w odpowiedzi na wezwanie, o którym mowa w art. 26 ust.3 uPzp z przyczyn leżących po jego stronie, nie złożył dokumentów lub oświadczeń, o których mowa w art. 25 ust. 1 uPzp pełnomocnictw, listy podmiotów należących do tej samej grupy kapitałowej, o której mowa w art. 24 ust. 2 pkt 5 uPzp lub informacji o tym, że nie należy do grupy kapitałowej, lub nie wyraził zgody na poprawienie omyłki, o której mowa w art. 87 ust. 2 pkt 3 uPzp co powodowało brak możliwości wybrania oferty złożonej przez Wykonawcę jako najkorzystniejszej.
8. Zamawiający zatrzymuje wadium wraz z odsetkami, jeżeli Wykonawca, którego oferta została wybrana:
 - 1) odmówił podpisania umowy w sprawie zamówienia publicznego na warunkach określonych w ofercie,
 - 2) zawarcie umowy w sprawie zamówienia publicznego stało się niemożliwe z przyczyn leżących po stronie Wykonawcy.

W przypadku wniesienia wadium w formie gwarancji lub poręczenia, warunki zatrzymania wadium przez Zamawiającego muszą być wyraźnie wymienione.

ROZDZIAŁ X

TERMIN ZWIĄZANIA OFERTĄ

1. Wykonawca pozostaje związany złożoną ofertą przez 30 dni. Bieg terminu związania ofertą rozpoczyna się wraz z upływem terminu składania ofert.
2. Zamawiający zastrzega sobie możliwość, co najmniej na 3 dni przed upływem terminu związania ofertą, jednorazowego zwrócenia się do Wykonawców o wyrażenie zgody na przedłużenie tego terminu o oznaczony okres, nie dłuższy jednak niż 60 dni.
3. Odmowa wyrażenia zgody, o której mowa w ust. 2 nie powoduje utraty wadium.
4. Zgoda Wykonawcy na przedłużenie okresu związania ofertą jest dopuszczalna tylko z jednoczesnym przedłużeniem okresu ważności wadium albo, jeżeli nie jest to możliwe, z wniesieniem nowego wadium na przedłużony okres związania ofertą. Jeżeli przedłużenie terminu związania ofertą dokonywane jest po wyborze oferty najkorzystniejszej, obowiązek wniesienia nowego wadium lub jego przedłużenia dotyczy jedynie Wykonawcy, którego oferta została wybrana jako najkorzystniejsza.



ROZDZIAŁ XI

OPIS SPOSOBU PRZYGOTOWANIA OFERTY

1. Wymagania podstawowe.

- 1) każdy Wykonawca może złożyć tylko jedną ofertę. Złożenie większej liczby ofert lub oferty zawierającej propozycje wariantowe spowoduje odrzucenie wszystkich ofert złożonych przez Wykonawcę,
- 2) oferta musi być jednoznaczna i kompleksowa tj. obejmować cały przedmiot zamówienia.
- 3) ofertę należy przygotować ściśle według wymagań określonych w niniejszej SIWZ,
- 4) oferta musi być podpisana przez osoby upoważnione do reprezentowania Wykonawcy i zaciągania w jego imieniu zobowiązań finansowych, w wysokości odpowiadającej cenie oferty. Oznacza to, iż jeżeli z dokumentu określającego status prawny Wykonawcy lub pełnomocnictwa wynika, iż do reprezentowania Wykonawcy upoważnionych jest łącznie kilka osób, dokumenty wchodzące w skład oferty muszą być podpisane przez wszystkie te osoby,
- 5) pełnomocnictwo osób podpisujących ofertę do reprezentowania Wykonawcy, zaciągania w jego imieniu zobowiązań finansowych w wysokości odpowiadającej cenie oferty oraz podpisania oferty musi bezpośrednio wynikać z dokumentów dołączonych do oferty. Oznacza to, że jeżeli pełnomocnictwo takie nie wynika wprost z dokumentu stwierdzającego status prawny Wykonawcy (odpisu z właściwego rejestru), to do oferty należy dołączyć oryginał lub poświadczoną za zgodność z oryginałem przez notariusza, kopię pełnomocnictwa wystawionego na reprezentanta Wykonawcy przez osoby do tego upoważnione,
- 6) Zamawiający może żądać przedstawienia oryginału lub notarialnie poświadczonej kopii dokumentu wyłącznie wtedy, gdy złożona przez Wykonawcę kopia dokumentu jest nieczytelna lub budzi wątpliwości co do jej prawdziwości,
- 7) we wszystkich przypadkach, gdzie jest mowa o pieczętkach, Zamawiający dopuszcza złożenie czytelnego podpisu,
- 8) Wykonawca ponosi wszelkie koszty związane z przygotowaniem i złożeniem oferty.

2. Forma oferty:

- 1) oferta sporządzona zostanie czytelnie w języku polskim, z zachowaniem formy pisemnej pod rygorem nieważności,
- 2) Formularz ofertowy Załącznik Nr 1 napisany będzie na komputerze oraz podpisany przez osobę (-y) uprawnioną (-e) na podstawie odrębnych przepisów do składania oświadczeń woli - reprezentowania firmy na zewnątrz wraz z pieczętką (-ami) imienną (-ymi),
- 3) zaleca się, aby wszystkie zapisane strony oferty były ponumerowane oraz aby wszystkie dokumenty załączone do oferty były parafowane przez osobę (lub osoby, jeżeli do reprezentowania Wykonawcy upoważnione są dwie lub więcej osób) podpisującą (podpisujące) oferty zgodnie z treścią dokumentu określającego status prawny Wykonawcy lub treścią załączonego do oferty pełnomocnictwa,
- 4) wszelkie miejsca w ofercie, w których Wykonawca naniósł poprawki lub zmiany wpisywanej przez siebie treści muszą być parafowane przez osobę (osoby) podpisującą (podpisujące) ofertę,
- 5) wszelkie dokumenty i oświadczenia w językach obcych należy złożyć wraz z tłumaczeniem na język polski, poświadczonym przez Wykonawcę,
- 6) dla uznania ważności oferta musi zawierać wszystkie wymagane w SIWZ aktualne dokumenty – oryginały lub czytelne kopie, poświadczone za zgodność z oryginałami przez osobę (-y) uprawnioną (-e) do reprezentowania firmy na zewnątrz – podpisującą (-e) Ofertę wraz z podpisem i pieczętką (-ami) imienną (-ymi) podpisującego (-ych),
- 7) kopia dokumentu wymaga zapisu „za zgodność z oryginałem”.

3. Zawartość oferty.

- 1) Oferta musi się składać z:
 - a) dokumentów i oświadczeń wymienionych w rozdziale VI SIWZ,
 - b) formularza asortymentowo – cenowego (załącznik nr 1.1) do oferty



- c) informacji o przynależności do tej samej grupy kapitałowej – załącznik nr 5 do SIWZ,
- d) potwierdzenia wniesienia wadium,
- e) informacji dotyczącej oferowanych parametrów technicznych – załącznik nr 6 do SIWZ

Zaleca się, aby Formularz ofertowy wraz z załącznikami (wszystkie wymagane niniejszą SIWZ dokumenty) był zszyty lub spięty w sposób utrudniający jego zdekompilowanie.

- 4. Informacje stanowiące tajemnicę przedsiębiorstwa w rozumieniu przepisów o zwalczaniu nieuczciwej konkurencji.
- 5. Oferty są jawne od chwili ich otwarcia.
 - 1) Zamawiający nie ujawnia informacji stanowiących tajemnicę przedsiębiorstwa w rozumieniu przepisów o zwalczaniu nieuczciwej konkurencji, jeżeli Wykonawca nie później niż w terminie składania ofert zastrzegł, że nie mogą one być udostępnione oraz wykazał, iż zastrzeżone informacje stanowią tajemnicę przedsiębiorstwa. Wykonawca nie może zastrzec informacji, o których mowa w art. 86 ust. 4 Pzp, tj.: nazwy i adresu, informacji dotyczących ceny, terminu wykonania zamówienia, okresu gwarancji i warunków płatności.
 - 2) Nie wykazanie przez Wykonawcę, iż zastrzeżone informacje stanowią tajemnicę przedsiębiorstwa spowoduje odtajnienie zastrzeżonych informacji.
- 6. Za wykazanie, że zastrzeżone informacje stanowią tajemnicę przedsiębiorstwa uważa się udowodnienie spełnienia łącznie następujących warunków:
 - 1) informacja ma charakter techniczny, technologiczny, organizacyjny przedsiębiorstwa lub inny posiadający wartość gospodarczą,
 - 2) informacja nie została ujawniona do wiadomości publicznej,
 - 3) podjęto w stosunku do niej niezbędne działania w celu zachowania poufności poprzez wskazanie konkretnych okoliczności, czynności, które zostały podjęte przez Wykonawcę jak np. wykazanie się wewnętrznymi regulaminami, pozwalającymi przypuszczać, iż informacja nie może zostać upubliczniona.
- 7. W związku z powyższym Wykonawca zobowiązany jest do wypełnienia odpowiedniego punktu wzoru formularza ofertowego. Zastrzeżone informacje winny być odpowiednio oznaczone na właściwym dokumencie widocznym napisem: „*tajemnica przedsiębiorstwa*” i złożone w odrębnej kopercie wewnętrznej, a na ich miejscu w dokumentacji należy zamieścić stosowne odsyłacze.
- 8. Jeżeli zastrzeżone przez Wykonawcę informacje nie stanowią tajemnicy przedsiębiorstwa lub są jawne na podstawie przepisów ustawy (np. art. 86 ust. 4 ustawy), lub odrębnych przepisów, Zamawiający zobowiązany jest do ujawnienia tych informacji w ramach prowadzonego postępowania o udzielenie zamówienia publicznego.
- 9. W przypadku, gdy w jednym dokumencie Wykonawca zawrze informacje stanowiące tajemnicę przedsiębiorstwa oraz informacje, do ujawnienia których Zamawiający będzie zobowiązany, Zamawiający ujawni cały dokument, zaś Wykonawca ponosić będzie odpowiedzialność za niewłaściwe zabezpieczenie informacji objętych tajemnicą przedsiębiorstwa.

ROZDZIAŁ XII

MIEJSCE ORAZ TERMIN SKŁADANIA I OTWARCIA OFERT

- 1. Ofertę wraz z wymaganymi dokumentami jw. należy złożyć w zamkniętej kopercie oznaczonej danymi Wykonawcy. Na kopercie należy umieścić informacje:



nazwa i adres Wykonawcy
OFERTA PRZETARGOWA

Szp/FZ – 45A/2015

**„Dostawa i montaż drukujących urządzeń wielofunkcyjnych oraz
niszczarek do dokumentów na wyposażenie laboratorium naukowego
na wyposażenie laboratorium naukowego”**

Uwaga:

Nie otwierać przed dniem **15.09.2015r. godz. 10:00**

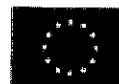
Oferta zawiera kart – ilość kart zastrzeżonych ...□..

2. Ofertę, sporządzoną zgodnie z wymaganiami niniejszej SIWZ, należy przesłać lub złożyć w Dziale Zaopatrzenia i Zamówień Publicznych Wojewódzkiego Szpitala Specjalistycznego we Wrocławiu przy ul. Kamińskiego 73a, Budynek nr 10 **do godziny 09:00 do dnia 15.09.2015 r.**
3. Celem dokonania zmian bądź poprawek Wykonawca może wycofać wcześniej złożoną ofertę i złożyć ją po modyfikacji ponownie, pod warunkiem zachowania wyznaczonego w SIWZ terminu składania ofert.
4. Powiadomienie o wprowadzeniu zmian lub wycofaniu oferty powinno zostać złożone w sposób i formie przewidzianej dla oferty z tym, że koperta powinna być dodatkowo opisana „*zmiana*” lub „*wycofanie*”.
5. Po upływie terminu składania ofert Wykonawca nie może dokonać zmian w ofercie.
6. W przypadku nieprawidłowego zaadresowania lub zamknięcia oferty Zamawiający nie bierze odpowiedzialności za złe skierowanie przesyłki i jej przedterminowe otwarcie.
7. Oferty złożone po wyznaczonym terminie, Zamawiający zwraca zgodnie z art. 84 ust.2 uPzp.
8. Z zawartością ofert nie można zapoznać się przed upływem terminu otwarcia ofert.
9. Publiczne otwarcie ofert nastąpi w dniu **15.09.2015 r. o godz. 10:00** w Sali audiowizualnej w siedzibie Wojewódzkiego Szpitala Specjalistycznego we Wrocławiu przy ul. Kamińskiego 73a.
10. W części jawnej, przy udziale osób zainteresowanych, nastąpi:
 - 1) podanie przez Zamawiającego kwoty, jaką zamierza przeznaczyć na sfinansowanie zamówienia,
 - 2) zbadanie nienaruszalności ofert,
 - 3) otwarcie ofert w kolejności ich złożenia,
 - 4) ogłoszenie nazwy i adresu Wykonawców, których oferta jest otwierana oraz ceny i terminu wykonania zamówienia.
11. Informacje, o których mowa w ust. 10 pkt 1) i 4) Zamawiający prześle Wykonawcom, którzy nie byli obecni na otwarciu ofert, na ich pisemny wniosek.
12. W dalszej niejawnej części Zamawiający zbada ważność ofert, spełnienie warunków wymaganych od Wykonawców oraz dokona ich oceny w oparciu o przyjęte kryteria.
13. Zamawiający informuje, że zgodnie z art. 96 ust. 3 uPzp oferty składane w postępowaniu o udzielenie zamówienia publicznego są jawne i podlegają udostępnieniu od chwili ich otwarcia, z wyjątkiem informacji stanowiących tajemnicę przedsiębiorstwa w rozumieniu przepisów o zwalczaniu nieuczciwej konkurencji, jeśli Wykonawca zastrzegł i wykazał nie później niż w terminie składania ofert, że nie mogą one być udostępniane.

ROZDZIAŁ XIII

OPIS SPOSOBU OBLICZENIA CENY

1. Ceną oferty jest wartość brutto przedmiotu zamówienia.
2. Cenę oferty należy podać w PLN wraz z właściwym podatkiem VAT, z zaokrągleniem do dwóch miejsc po przecinku. Prawidłowe ustalenie podatku VAT należy do obowiązku Wykonawcy.



UWAGA: *Zaokrąglenia cen w złotych należy dokonać do dwóch miejsc po przecinku według zasady, że trzecia cyfra po przecinku od 5 w górę powoduje zaokrąglenie drugiej cyfry po przecinku w górę o 1. Jeżeli trzecia cyfra po przecinku jest niższa od 5, to druga cyfra po przecinku nie ulega zmianie.*

3. Cena musi zawierać wszystkie koszty związane z realizacją przedmiotu zamówienia.
4. Wartość brutto należy liczyć w sposób następujący:
cena jednostkowa netto x ilość = wartość netto + podatek VAT = wartość brutto
5. Jeżeli Wykonawca złoży ofertę, której wybór prowadziłby do powstania obowiązku podatkowego Zamawiającego zgodnie z przepisami o podatku od towarów i usług, Zamawiający w celu oceny takiej oferty dolicza do przedstawionej w niej ceny podatek od towarów i usług, który miałby obowiązek wpłacić zgodnie z obowiązującymi przepisami.
6. Sposób zapłaty i rozliczenia za realizację niniejszego zamówienia, określone zostały w projekcie umowy stanowiący załącznik nr 2 do SIWZ.

ROZDZIAŁ XIV

POPRAWIANIE OMYŁEK W TREŚCI OFERTY

1. Zamawiający poprawi w tekście oferty:
 - 1) oczywiste omyłki pisarskie;
 - 2) oczywiste omyłki rachunkowe, z uwzględnieniem konsekwencji rachunkowych dokonanych poprawek;
 - 3) inne omyłki polegające na niezgodności oferty ze specyfikacją istotnych warunków zamówienia, nie powodujące istotnych zmian w treści oferty,
 - niezwłocznie zawiadamiając o tym Wykonawcę, którego oferta została poprawiona.
2. Przez „oczywistą omyłkę rachunkową” Zamawiający rozumie omyłkę w przeprowadzeniu rachunków na liczbach, dotyczącą obliczenia ceny, przy czym musi mieć ona charakter oczywisty. Jeżeli charakter omyłki i okoliczności jej popełnienia wskazują, iż każdy racjonalnie działający Wykonawca, który składa ofertę z zamiarem uzyskania zamówienia publicznego, złożyłby ofertę o odmiennej (poprawnej) treści Zamawiający uzna, iż omyłka ma charakter „oczywisty”. Jako dopuszczalne oczywiste omyłki rachunkowe Zamawiający uzna:
 - 1) błędne obliczenie kwoty prawidłowo podanej w kalkulacji cenowej stawki podatku od towarów i usług;
 - 2) błędne zsumowanie w kalkulacji cenowej wartości: netto, VAT, brutto.
3. Za omyłkę określoną w ust. 1 pkt 3) Zamawiający uzna m. in. sytuację, w której cena brutto podana słownie nie odpowiada cenie brutto podanej liczbą. Zamawiający przyjmie za właściwą, cenę obliczoną prawidłowo, wynikającą z sumowania wartości netto i podatku VAT.

ROZDZIAŁ XV

OPIS KRYTERIÓW, KTÓRYMI ZAMAWIAJĄCY BĘDZIE SIĘ KIEROWAŁ PRZY WYBORZE OFERTY WRAZ Z PODANIEM ZNACZENIA TYCH KRYTERIÓW I SPOSOBU OCENY OFERT

1. Po stwierdzeniu ważności ofert oraz spełnieniu wymagań niniejszej SIWZ, Komisja Przetargowa Zamawiającego dokona oceny merytorycznej ofert w oparciu o kryteria, o których mowa poniżej:

Lp.	Kryteria	Waga (znaczenie) kryterium
1	Cena	80%
2	Termin wykonania zamówienia	20%
	OGÓLEM:	100 %



2. Sposób obliczania wartości punktowej kryterium:

Kryterium Cena

$$\text{Cena (C)} = \frac{C_N}{C_{BO}} \times 80 \% \times 100$$

gdzie:

C_N - najniższa oferowana cena (brutto) badanych ofert

C_{BO} - cena badanej oferty (brutto)

Kryterium Termin wykonania zamówienia

$$\text{Termin wykonania zamówienia (TW)} = \frac{T_N}{T_{BO}} \times 20 \% \times 100$$

gdzie:

T_N - najkrótszy termin wykonania zamówienia spośród złożonych ofert

T_{BO} - termin wykonania zamówienia oferty badanej

Ocena końcowa (OK) wyliczana będzie według poniższego wzorów:

$$OK = C + TW$$

3. Zamawiający wybierze Wykonawcę, którego oferta uzyskała największą ilość punktów. Wartość punktowa obliczona zostanie do dwóch miejsc po przecinku.
4. Jeżeli nie można wybrać oferty najkorzystniejszej, ponieważ dwie lub więcej ofert przedstawia taki sam bilans punktowy ceny oraz pozostałych kryteriów, Zamawiający spośród tych ofert wybierze ofertę z najniższą ceną.

ROZDZIAŁ XVI

INFORMACJE O FORMALNOŚCIACH, JAKIE POWINNY ZOSTAĆ DOPEŁNIONE PO WYBORZE OFERTY W CELU ZAWARCIA UMOWY W SPRAWIE ZAMÓWIENIA PUBLICZNEGO

1. Przy dokonywaniu wyboru oferty najkorzystniejszej Zamawiający stosować będzie wyłącznie zasady i kryteria określone w SIWZ.
2. Zamawiający udzieli zamówienia Wykonawcy, którego oferta zostanie uznana za najkorzystniejszą.
3. O wyborze oferty Zamawiający zawiadomi niezwłocznie Wykonawców zgodnie z art. 92 uPzp.
4. Niezwłocznie po wyborze najkorzystniejszej oferty Zamawiający zamieści informacje, o których mowa w art. 92 ust. 1 pkt 1) uPzp również na stronie internetowej oraz w miejscu publicznie dostępnym w swojej siedzibie.
5. W przypadku, gdyby wyłoniona w prowadzonym postępowaniu oferta została złożona przez dwóch lub więcej Wykonawców wspólnie ubiegających się o udzielenie zamówienia publicznego, Zamawiający może zażądać umowy regulującej współpracę tych podmiotów przed przystąpieniem do podpisania umowy o udzielenie zamówienia publicznego.
6. Zamawiający zawrze umowę z wybranym Wykonawcą w terminie nie krótszym niż 5 dni od dnia przekazania zawiadomienia o wyborze oferty, nie później jednak niż przed upływem terminu związania ofertą, z zastrzeżeniem art. 94 ust.2 pkt 1) lit a) ustawy Pzp.
7. Ogłoszenie o udzieleniu zamówienia zamieszczone zostanie w Biuletynie Zamówień Publicznych.



ROZDZIAŁ XVII

WYMAGANIA DOTYCZĄCE ZABEZPIECZENIA NALEŻYTEGO WYKONANIA UMOWY

Zamawiający nie wymaga od Wykonawcy wniesienia zabezpieczenia należytego wykonania umowy.

ROZDZIAŁ XVIII

PROJEKT UMOWY

1. Zamawiający nie przewiduje zawarcia umowy ramowej.
2. Jako odrębny załącznik nr 2 do SIWZ, Zamawiający zamieścił projekt umowy, który określa warunki realizacji przedmiotowego zamówienia publicznego.
3. Zamawiający nie przewiduje możliwość zmiany postanowień zawartej umowy w stosunku do treści oferty, na podstawie której dokonano wyboru Wykonawcy.
4. Jeżeli Wykonawca, którego oferta zostanie wybrana, uchyli się od zawarcia umowy w sprawie zamówienia publicznego, Zamawiający może wybrać ofertę najkorzystniejszą spośród pozostałych ofert bez przeprowadzania ich ponownego badania i oceny.

ROZDZIAŁ XIX

ŚRODKI OCHRONY PRAWNEJ

1. Wykonawcy, a także innemu podmiotowi, jeżeli ma lub miał interes w uzyskaniu danego zamówienia oraz poniósł lub może ponieść szkodę w wyniku naruszenia przez Zamawiającego przepisów ustawy, przysługują środki ochrony prawnej określone w dziale VI uPzp, z zastrzeżeniem punktu 3 SIWZ.
2. Środki ochrony prawnej wobec ogłoszenia o zamówieniu oraz specyfikacji istotnych warunków zamówienia przysługują również organizacjom wpisanym na listę organizacji uprawnionych do ich wnoszenia prowadzonej przez Prezesa Urzędu.
3. Odwołanie przysługuje wyłącznie wobec czynności:
 - 1) opisu sposobu dokonywania oceny spełniania warunków udziału w postępowaniu,
 - 2) wykluczenia odwołującego z postępowania o udzielenie zamówienia,
 - 3) odrzucenie oferty odwołującego.
4. Odwołanie powinno wskazywać czynność lub zaniechanie czynności Zamawiającego, której zarzuca się niezgodność z przepisami ustawy, zawierać zwięzłe przedstawienie zarzutów, określać żądania oraz wskazywać okoliczności faktyczne i prawne uzasadniające wniesienie odwołania.
5. Odwołanie wnosi się do Prezesa Izby w formie pisemnej albo elektronicznej opatrzonej bezpiecznym podpisem elektronicznym weryfikowanym za pomocą ważnego kwalifikowanego certyfikatu w terminie 5 dni :
 - 1) od dnia przesłania informacji o czynności Zamawiającego stanowiącej podstawę jego wniesienia,
 - 2) od dnia zamieszczenia ogłoszenia w Biuletynie Zamówień Publicznych lub specyfikacji istotnych warunków zamówienia na stronie internetowej,
 - 3) od dnia, w którym powzięto lub przy zachowaniu należytej staranności można było powziąć wiadomość o okolicznościach stanowiących podstawę jego wniesienia.
6. Odwołujący przesyła kopię odwołania Zamawiającemu przed upływem terminu do wniesienia odwołania.
7. Zamawiający prześle niezwłocznie, nie później niż w terminie 2 dni od daty otrzymania, kopię odwołania innym Wykonawcom uczestniczącym w postępowaniu o udzielenie zamówienia, a jeżeli odwołanie dotyczy treści ogłoszenia o zamówieniu lub postanowień siwz, zamieści ją na stronie internetowej wzywając Wykonawców do przystąpienia do postępowania odwoławczego.
8. Wykonawca może zgłosić przystąpienie do postępowania odwoławczego w terminie 3 dni od dnia otrzymania kopii odwołania, wskazując stronę, do której przystępuje i interes w uzyskaniu



rozstrzygnięcia na korzyść strony, do której przystępuje. Zgłoszenie przystąpienia doręcza się Prezesowi Izby w formie pisemnej albo elektronicznej opatrzonej bezpiecznym podpisem elektronicznym weryfikowanym za pomocą ważnego kwalifikowanego certyfikatu, a jego kopię przesyła się Zamawiającemu oraz Wykonawcy wnoszącemu odwołanie.

9. Wykonawcy, którzy przystąpili do postępowania odwoławczego, stają się uczestnikami postępowania odwoławczego, jeżeli mają interes w tym, aby odwołanie zostało rozstrzygnięte na korzyść jednej ze stron.
10. Zamawiający lub odwołujący może zgłosić opozycję przeciw przystąpieniu innego Wykonawcy nie później niż do czasu otwarcia rozprawy.
11. Odwołujący oraz wykonawca wezwany zgodnie z ust. 7 nie mogą następnie korzystać ze środków ochrony prawnej wobec czynności Zamawiającego wykonanych zgodnie z wyrokiem Izby lub sądu albo na podstawie art. 186 ust. 2 i 3 uPzp.
12. Na orzeczenie Izby stronom oraz uczestnikom postępowania odwoławczego przysługuje skarga do sądu.

Załączniki do SIWZ:

Załącznik nr 1 – formularz ofertowy

Załącznik nr 1.1 – formularz asortymentowo – cenowy

Załącznik nr 2 – projekt umowy

Załącznik nr 3 – oświadczenie Wykonawcy z art. 22.Pzp

Załącznik nr 4 - oświadczenie Wykonawcy z art. 24.Pzp

Załącznik nr 5 – informacja o przynależności do tej samej grupy kapitałowej

Załącznik nr 6 - szczegółowy opis przedmiotu zamówienia

Załącznik nr 7 - protokół odbioru końcowego



Załącznik nr 1 do SIWZ
Nr sprawy Szp/FZ – 45A/2015

....., dn.
miejsowość

Zamawiający:
Wojewódzki Szpital Specjalistyczny we Wrocławiu
ul. H. Kamieńskiego 73a
51-124 Wrocław

FORMULARZ OFERTOWY

I. DANE WYKONAWCY

1. Nazwa Wykonawcy: (Pełnomocnika w przypadku Konsorcjum)
.....
2. Siedziba Wykonawcy:
ul: kod: miejscowość:
3. Adres do korespondencji:
ul: kod: miejscowość:
4. NIP: REGON:
5. TEL/FAX: MAIL:
6. OSOBA DO KONTAKTÓW:
TEL/FAX: MAIL:
7. Konsorcjum z (jeżeli dotyczy):
 - 1) Nazwa Partnera:
 - 2) Siedziba Partnera:
ul: kod: miejscowość:

II. PRZEDMIOT ZAMÓWIENIA

Składam ofertę na zamówienie publiczne nr Szp/FZ – 45A/2015 prowadzone w trybie przetargu nieograniczonego pn.: „Dostawa i montaż drukujących urządzeń wielofunkcyjnych oraz niszczarek do dokumentów na wyposażenie laboratorium naukowego”

III. CENA

1. Cena oferty zgodnie z w formularzem asortymentowo – cenowym wynosi:

Cena netto	zł
Podatek VAT%	=zł
Cena brutto	zł
Słownie:	
Zrealizuję przedmiot zamówienia w ciągu.....dni od dnia podpisania umowy.	

2. Podatek VAT został doliczony do ceny netto zgodnie z obowiązującymi przepisami o podatkach.



IV. POTWIERDZENIE SPEŁNIENIA WYMOGÓW ZAMAWIAJĄCEGO

1. Oświadczam, że zapoznałem się z warunkami zawartymi w SIWZ, ze wszystkimi załącznikami do SIWZ, akceptuję je bez zastrzeżeń oraz uzyskałem informacje konieczne do przygotowania oferty.
2. Zobowiązuję się w przypadku przyznania zamówienia do zawarcia umowy na warunkach określonych w projekcie umowy.
3. Oświadczam, że dostarczone produkty posiadają znak CE na potwierdzenie, że spełniają wszystkie stosowne wymagania prawne obowiązujące w UE tj. wymagania dotyczące bezpieczeństwa, ochrony zdrowia czy środowiska naturalnego (*jeśli dotyczy*)
4. Wszystkie wymagane w niniejszym postępowaniu przetargowym oświadczenia złożyłem ze świadomością odpowiedzialności karnej za składanie fałszywych oświadczeń w celu uzyskania korzyści majątkowych.
5. Osobą odpowiedzialną za realizację przedmiotu zamówienia ze strony Wykonawcy będzie:
.....tel. fax.
6. Zgłoszenia awarii będą dokonywane przez Zamawiającego na numer tel...../fax
.....e-mail:.....

V. POTWIERDZAM WPLATĘ WADIUM

WPLATA WADIUM		
WYSOKOŚĆ WADIUM	DATA WNIESIENIA	FORMA WADIUM
<i>ZWROT WADIUM, którego dokonuje Zamawiający</i>		
NAZWA BANKU I NUMER KONTA.....		

VI. PODWYKONAWCY (wypełnić, jeżeli dotyczy)

*) Dostawy objęte przedmiotowym zamówieniem zamierzam wykonać samodzielnie / wykonać przy udziale podwykonawców.

***) Przy realizacji przedmiotu zamówienia zobowiązuję się do zawarcia umowy z podwykonawcami:

1).....w zakresie

2).....w zakresie.....

UWAGA: Wykonawcy, którzy samodzielnie spełniają warunki udziału w postępowaniu i nie polegają na wiedzy i doświadczeniu, potencjale technicznym, osobach zdolnych do wykonania zamówienia, zdolnościach finansowych lub ekonomicznych zgodnie z art. 26 ust. 2b innych firm, ale przewidują korzystać z podwykonawców na zasadach ogólnych wynikających z ustawy PZP, nie muszą podawać ich nazw.

VII. TAJEMNICA PRZEDSIĘBIORSTWA

KORZYSTAJĄC z uprawnienia nadanego treścią art. 8 ust. 3 ustawy Prawo zamówień publicznych z dnia 29.01.2004 r. zastrzegam, że informacje:

.....
.....
(wymienić czego dotyczy)

zawarte są w następujących dokumentach:.....,



które stanowią tajemnicę przedsiębiorstwa zgodnie z definicją zawartą w treści art. 11 ust. 4 ustawy z 16.04.1993 r. o zwalczaniu nieuczciwej konkurencji. (Dz. U. z 2003 roku, nr 153, poz. 1503 z późn. zm.) i nie mogą być udostępniane innym uczestnikom postępowania.

Jednocześnie wykazuję, iż zastrzeżone informacje stanowią tajemnicę przedsiębiorstwa ponieważ:

UZASADNIENIE:

.....
.....
.....

Na potwierdzenie spełnienia wymagań do niniejszej oferty załączam:

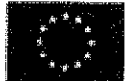
.....

Na kolejno ponumerowanych stronach składam całość oferty.

**) wybrać właściwie /niepotrzebne skreślić*

****) wypełnić w przypadku powierzenia wykonania części zamówienia przy udziale podwykonawców*

.....
(podpis i pieczęć imienna osoby
uprawnionej do reprezentowania Wykonawcy)



*Załącznik nr 2 do SIWZ
Nr sprawy Szp/FZ – 45A/2015*

UMOWA – PROJEKT

współfinansowany przez Unię Europejską ze środków Europejskiego Funduszu Rozwoju Regionalnego w ramach Regionalnego Programu Operacyjnego dla Województwa Dolnośląskiego na lata 2007-2013.

Priorytet nr 1 – „Wzrost konkurencyjności dolnośląskich przedsiębiorstw („Przebudowa i Innowacyjność”), działanie nr 1.4 – „Infrastruktura wspierająca innowacyjność i przedsiębiorczość w regionie.” Projekt pod nazwą: „Przebudowa pomieszczeń na Laboratorium Naukowe dla Ośrodka Badawczo – Rozwojowego w Wojewódzkim Szpitalu Specjalistycznym we Wrocławiu”.

Nr umowy UDA-RPDS.01.04.00-02-009/12-00.

W dniu we Wrocławiu, pomiędzy Wojewódzkim Szpitalem Specjalistycznym z siedzibą we Wrocławiu przy ul. Kamieńskiego 73a działającym na podstawie wpisu do KRS nr 0000101546 w Sądzie Rejonowym dla Wrocławia – Fabrycznej we Wrocławiu, VI Wydział Gospodarczy Krajowego Rejestru Sądowego NIP 895-16-45-574, REGON 000977893, reprezentowanym przez:

prof. dr hab. Wojciecha Witkiewicza - Dyrektora

zwanym dalej „Zamawiający”

a:

..... –
prowadzącą działalność na podstawie..... NIP, REGON
.....reprezentowanym przez

zwanym dalej „Wykonawca”

została zawarta umowa o następującej treści:

§ 1

PRZEDMIOT UMOWY

W wyniku przeprowadzonej procedury przetargowej w trybie przetargu nieograniczonego (sygnatura sprawy Szp/FZ – 45A/2015) zgodnie z Ustawą Prawo zamówień publicznych Wykonawca zobowiązuje się do dostawy i montażu drukujących urządzeń wielofunkcyjnych oraz niszczarek do dokumentów, *zwanymi dalej sprzętem*, na wyposażenie Laboratorium Naukowego Ośrodka Badawczo – Rozwojowego w Wojewódzkim Szpitalu Specjalistycznym z siedzibą przy ul. H. Kamieńskiego 73a we Wrocławiu, zgodnie z ofertą stanowiącą załącznik nr 1 do umowy oraz opisem przedmiotu zamówienia stanowiącym załącznik nr 2 umowy.

§ 2

TERMIN UMOWY

Wykonawca wykona przedmiot umowy w terminie do od dnia podpisania umowy.

§ 3

ZOBOWIĄZANIA WYKONAWCY

1. Wykonawca zobowiązuje się do:

- 1) dostarczenia na swój koszt i ryzyko sprzętu, jego rozładowania oraz wniesienia do pomieszczeń wskazanych przez Zamawiającego,



- 2) zamontowania, skonfigurowania i uruchomienia sprzętu wraz z jego podłączeniem do mediów w taki sposób, który umożliwiłby wzajemną współpracę poszczególnych jego elementów, zgodnie ze wskazówkami Zamawiającego,
- 3) przeprowadzenia instruktażu w zakresie eksploatacji zainstalowanego sprzętu.
2. Wykonawca dostarczy Zamawiającemu przedmiot umowy fabrycznie nowy, wyprodukowany po 1 stycznia 2015 r., kompletny, o wysokim standardzie, zarówno pod względem jakości jak i funkcjonalności oraz wolny od wad materiałowych i konstrukcyjnych.
3. W przypadku stwierdzenia podczas odbioru, że dostarczony przedmiot umowy nie odpowiada żądanym przez Zamawiającego minimalnym parametrom technicznym, Wykonawca zobowiązuje się do niezwłocznego dokonania jego wymiany zgodnie z parametrami technicznymi wskazanymi przez Zamawiającego.
4. W przypadku stwierdzenia, że dostarczony sprzęt jest niekompletny lub posiada ślady zewnętrznego uszkodzenia Zamawiający odmówi odbioru części lub całości przedmiotu umowy, sporządzając protokół zawierający przyczyny odmowy odbioru. Zamawiający wyznaczy następnie termin dostarczenia przedmiotu umowy fabrycznie nowego, wolnego od wad. Procedura czynności odbioru zostanie powtórzona.
5. Wykonawca zobowiązuje się dostarczyć Zamawiającemu na każde żądanie w trakcie realizacji przedmiotu umowy wymagane ważne dokumenty zgodnie z obowiązującym prawem tj.: aktualne świadectwa jakości, świadectwa dopuszczenia, atesty, deklaracje zgodności lub certyfikaty zgodności z Polską Normą.

§4

ZOBOWIĄZANIA ZAMAWIAJĄCEGO

1. Zamawiający zobowiązuje się do użytkowania sprzętu zgodnie z dokumentacją obsługi.
2. Zamawiający zobowiązuje się zapłacić Wykonawcy za dostarczony przedmiot umowy zgodnie z ofertą przetargową.

§ 5

WYNAGRODZENIE WYKONAWCY

1. Strony ustalają łączną wartość przedmiotu umowy w wysokości:

..... zł netto

(słownie:).

..... zł brutto

(słownie:).

2. Podstawą wystawienia faktury będzie protokół odbioru końcowego przedmiotu umowy podpisany przez strony. Wzór protokołu stanowi załącznik nr 3 do umowy.
3. Faktura wystawiona przez Wykonawcę powinna zawierać wszystkie pozycje zgodnie z formularzem asortymentowo – cenowym wraz z podaniem cen jednostkowych każdej pozycji asortymentowej.
4. Zapłata nastąpi przelewem bankowym w terminie 30 dni od dnia otrzymania prawidłowo wystawionej faktury, na konto Wykonawcy wskazane na fakturze.
5. Za termin zapłaty uważa się datę obciążenia rachunku bankowego Zamawiającego.

§ 6

WARUNKI GWARANCJI I NAPRAWY

1. Wykonawca oświadcza, że przedmiot umowy objęty jest 36 miesięczną gwarancją liczoną od dnia odbioru przez Zamawiającego i podpisania bez zastrzeżeń protokołu odbioru końcowego.
2. Wykonawca w okresie gwarancji w ramach wynagrodzenia umownego zobowiązuje się do :
 - 1) napraw uszkodzeń spowodowanych wadami technicznymi, technologicznymi i materiałowymi przy wykorzystaniu nowych nie regenerowanych, nie używanych części i podzespołów;
 - 2) testowania poprawności działania sprzętu po wykonaniu jego naprawy;



- 3) telefonicznej pomocy przy rozwiązywaniu problemów dotyczących sprzętu, zwanych dalej „usługami serwisu gwarancyjnego”.
3. Wykonawca zobowiązuje się świadczyć usługi serwisu gwarancyjnego według poniższych zasad:
 - 1) usługi serwisu gwarancyjnego świadczone będą w dni robocze w godzinach 8⁰⁰ – 15⁰⁰ na podstawie zgłoszeń dokonywanych przez Zamawiającego,
 - 2) zgłoszenia awarii sprzętu w soboty, niedziele oraz święta dokonywane będą na numer faksu lub e-mail Wykonawcy,
 - 3) usługi testowania, wymienione w ust. 2 pkt 2) niniejszego paragrafu świadczone będą przez Wykonawcę automatycznie, po każdej naprawie, bez konieczności dokonywania odrębnego zgłoszenia przez Zamawiającego,
 - 4) czas reakcji lub naprawy wad, usterek lub awarii wynosić będzie:
 - a) w dni robocze od chwili zgłoszenia awarii do chwili kontaktu serwisanta z osobą wskazaną przez zgłaszającego nie później niż do dnia następnego do godziny 12⁰⁰.
 - b) w przypadku zgłoszenia awarii w piątek po godzinie 15⁰⁰ lub w sobotę, niedzielę oraz święta, reakcja serwisu na zgłoszenie nie może nastąpić później niż w pierwszym dniu roboczym następującym po dniu wolnym od pracy lub święcie do godziny 12⁰⁰.
 - 5) czas naprawy sprzętu liczony od chwili zgłoszenia awarii do chwili usunięcia awarii potwierdzonej diagnostyką lub testem wynosi 48 godzin. W przypadku, gdy podany 48 - godzinny termin naprawy wypada w dni wolne od pracy tj. sobota, niedziela lub święta, naprawa wykonana zostanie w pierwszym dniu roboczym następującym po dniu wolnym od pracy lub święcie do godziny 15⁰⁰.
4. Serwis gwarancyjny świadczony będzie w miejscu użytkowania sprzętu. Jednakże w przypadku konieczności wykonania naprawy w serwisach Wykonawców, Wykonawcy muszą zapewnić na własny koszt odbiór sprzętu do naprawy i jego dostawę do Zamawiającego po dokonaniu naprawy.
5. Zakres usług serwisu gwarancyjnego obejmuje również dojazd i pracę osób wykonujących czynności serwisowe w imieniu Wykonawcy.
6. Wykonawca zobowiązuje się świadczyć usługi serwisu gwarancyjnego przy wykorzystaniu własnych materiałów, sprzętu i narzędzi.
7. W przypadku wymiany części lub podzespołów, Wykonawca zobowiązany jest do dostarczenia karty gwarancyjnej (jeśli ich producent udziela odrębnej gwarancji) wraz z jej tłumaczeniem na język polski.
8. Wykonawca gwarantuje Zamawiającemu, że udzielając licencji na korzystanie z programu nie narusza żadnych praw osób trzecich oraz, że nie zachodzą jakiegokolwiek podstawy do zgłoszenia przez osoby trzecie roszczeń wobec tych praw. Wykonawca zabezpiecza Zamawiającego w zakresie zakupionych przez niego licencji przed roszczeniami osób trzecich.

§ 7

OSOBY UPRAWNIONE DO KONTAKTÓW

1. Do kontaktu w sprawie realizacji przedmiotu umowy upoważnieni są:
 - 1) ze strony Wykonawcy - tel. fax. e-mail:
 - 2) ze strony Zamawiającego:
 - Andrzej Somiak – tel. 71/32 70 407, e-mail: somiak@wssk.wroc.pl
2. Zmiana osób uprawnionych do kontaktów nie wymaga zmiany umowy, a jedynie pisemnego zawiadomienia drugiej strony.

§ 8

PODWYKONAWSTWO

1. Wykonawca wykona przedmiot umowy we własnym zakresie lub przy pomocy podwykonawców:
 - 1) w zakresie



2. *) Do zawarcia przez Wykonawcę umowy z podwykonawcą wymagana jest zgoda Zamawiającego. Jeżeli Zamawiający w terminie 14 dni od przedstawieniu mu przez Wykonawcę umowy z podwykonawcą lub jej projektu nie zgłosi na piśmie sprzeciwu lub zastrzeżeń, uważa się, że wyraził zgodę na zawarcie umowy.

**) niepotrzebne skreślić*

§ 9

KARY UMOWNE

1. Wykonawca zobowiązuje się zapłacić Zamawiającemu następujące kary umowne:
 - 1) w przypadku odstąpienia od umowy przez Zamawiającego z winy Wykonawcy w wysokości 10% wartości umownej brutto,
 - 2) za zwłokę w wykonaniu przedmiotu umowy w wysokości 2 % wartości umownej brutto za każdy dzień zwłoki,
 - 3) za zwłokę w naprawie sprzętu zgłoszonych w okresie gwarancji w wysokości 0,5% wartości umownej brutto, za każdy dzień zwłoki liczony od dnia wyznaczonego na naprawę sprzętu.
2. Zamawiający zobowiązuje się zapłacić Wykonawcy karę umowną w przypadku odstąpienia od umowy przez Wykonawcę z winy Zamawiającego w wysokości 10% wartości umownej brutto.
3. Zamawiający może dochodzić odszkodowania przewyższającego wysokość zastrzeżonych kar umownych.

§ 10

ODSTĄPIENIE OD UMOWY

1. Zamawiający może odstąpić od umowy w razie zaistnienia istotnej zmiany okoliczności powodującej, że wykonanie przedmiotu umowy nie leży w interesie publicznym, czego nie można było przewidzieć w chwili zawarcia umowy.
2. Zamawiający może odstąpić od umowy w terminie 30 dni od powzięcia wiadomości, o których mowa w ust. 1 niniejszego paragrafu.

§ 11

POSTANOWIENIA KOŃCOWE

1. Do spraw nieuregulowanych niniejszą umową mają zastosowanie przepisy ustawy Prawo zamówień Publicznych oraz Kodeksu Cywilnego.
2. Wszelkie zmiany do umowy wymagają formy pisemnej pod rygorem nieważności.
3. Spory wynikłe w związku z niniejszą umową rozstrzygał będzie Sąd Powszechny właściwy dla siedziby Zamawiającego.
4. Umowę sporządzono w dwóch jednobrzmiących egzemplarzach, po jednym dla każdej ze stron.

Załączniki:

Załącznik nr 1 - oferta

Załącznik nr 2 – opis przedmiotu zamówienia

Załącznik nr 3 – protokół odbioru końcowego

ZAMAWIAJĄCY

WYKONAWCA



Załącznik nr 3 do SIWZ
Nr sprawy Szp/FZ – 45A/2015

OŚWIADCZENIE WYKONAWCY z art. 22 ust. 1 uPzp

*(Wypełnia Wykonawca lub Pełnomocnik w przypadku Konsorcjum
albo upoważniona osoba przez Wykonawcę)*

1. Dotyczy zamówienia publicznego prowadzonego w trybie przetargu nieograniczonego pn.:

„Dostawa i montaż drukujących urządzeń wielofunkcyjnych oraz niszczarek do dokumentów na wyposażenie laboratorium naukowego”

2. Nazwa i adres Wykonawcy (Pełnomocnika w przypadku Konsorcjum):

.....

Nazwa i adres Partnera/-ów: (w przypadku Konsorcjum)

.....

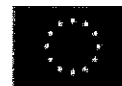
Niniejszym, zgodnie z art. 22 ust. 1 ustawy z dnia 29.01.2004 r. – Prawo zamówień publicznych oświadczam, że spełniam warunki określone w Specyfikacji Istotnych Warunków Zamówienia tj.:

1. posiadam uprawnienia do wykonywania określonej zamówieniem działalności lub czynności, jeżeli przepisy prawa nakładają obowiązek ich posiadania;
2. posiadam niezbędną wiedzę i doświadczenie;
3. dysponuję odpowiednim potencjałem technicznym oraz osobami zdolnymi do wykonania zamówienia;
4. znajduję się w sytuacji ekonomicznej i finansowej zapewniającej wykonanie zamówienia

Prawdziwość powyższych danych potwierdzam własnoręcznym podpisem, świadom odpowiedzialności karnej z art. 297 k.k.

....., dnia

.....
(podpis i pieczęć imienna osoby
uprawnionej do reprezentowania Wykonawcy)



Załącznik nr 4 do SIWZ
Nr sprawy Szp/FZ – 45A/2015

**OŚWIADCZENIE WYKONAWCY
o braku podstaw do wykluczenia z art. 24 ust. 1 uPzp**

Dotyczy zamówienia publicznego prowadzonego w trybie przetargu nieograniczonego pn.:

„Dostawa i montaż drukujących urządzeń wielofunkcyjnych oraz niszczarek do dokumentów na wyposażenie laboratorium naukowego”

Pełna nazwa i adres Wykonawcy:

.....
.....
.....

Niniejszym oświadczam, że nie podlegam wykluczeniu z postępowania o udzielenie zamówienia na podstawie art. 24 ustawy z dnia 29.01.2004 r. – Prawo zamówień publicznych.

Prawdziwość powyższych danych potwierdzam własnoręcznym podpisem, świadom odpowiedzialności karnej z art. 297 k.k.

....., dnia

.....
(podpis i pieczęć imienna osoby
uprawnionej do reprezentowania Wykonawcy)



Załącznik nr 5 do SIWZ
Nr sprawy Szp/FZ – 45A/2015

INFORMACJA O PRZYNALEŻNOŚCI DO TEJ SAMEJ GRUPY KAPITAŁOWEJ

Dotyczy zamówienia publicznego prowadzonego w trybie przetargu nieograniczonego pn.:

„Dostawa i montaż drukujących urządzeń wielofunkcyjnych oraz niszczarek do dokumentów na wyposażenie laboratorium naukowego”

Informuję, że **należę*/nie należę*** do tej samej grupy kapitałowej w rozumieniu ustawy o ochronie konkurencji i konsumentów (Dz. U. z 2015 r poz. 184)

**) wybrać odpowiednio*

W przypadku zaznaczenia słowa „należę” konieczne jest dołączenie wykazu podmiotów wchodzących w skład tej samej grupy kapitałowej.

Prawdziwość powyższych danych potwierdzam własnoręcznym podpisem, świadom odpowiedzialności karnej z art. 297 k.k.

....., dnia

.....
*(podpis i pieczęć imienna osoby
uprawnionej do reprezentowania Wykonawcy)*



Załącznik nr 6 do SIWZ
Nr sprawy Szp/FZ – 45A/2015

SZCZEGÓŁOWY OPIS PRZEDMIOTU ZAMÓWIENIA
DO SPECYFIKACJI ISTOTNYCH WARUNKÓW ZAMÓWIENIA
zwany dalej **OPZ**

Drukujące urządzenie wielofunkcyjne – 1 szt.

Lp.	Nazwa przedmiotu zamówienia	Minimalne wymagane parametry techniczne (model wzorcowy)	Oferowane parametry techniczne
1	2	3	4
1.	Prędkość kopiowania i drukowania	35/ 45/ 50 str./ min. (A4); 25/ 25/ 25 str./ min. (A3)	
2.	Czas nagrzewania	Około 20 sek.	
3.	Format i gramatura papieru	Kasety: A5R - A3, 64 - 105 g/m2 Podajnik dużej pojemności 1) : A4, 64 - 105 g/m2 Podajnik ręczny: A5R - A3, 52 - 209 g/m2	
4.	Standardowa pojemność papieru	Kasety: 2x550 arkuszy; Podajnik ręczny: 100 arkuszy Maksymalnie do 3200 arkuszy	
5.	Dupleks	Tak	
6.	Wewnętrzna taca odbiorcza	Taca na 250 arkuszy z funkcją sortowania offsetowego	
7.	Panel użytkownika	dotykowy kolorowy panel LCD	
8.	Dysk/Pamięć	Dysk twardy:: 160 GB; Pamięć operacyjna: 1 GB RAM	
9.	Interfejsy	10/100/1000BaseT (w tym IPv6), High-Speed USB 2.0 WLAN 1) (IEEE802.11 b/g), Bluetooth 1)	
10.	Rozdzielczość drukarki	Maksymalnie 2400x600 dpi z wygładzaniem	
11.	Języki opisu strony	XPS, PCL6, emulacja PostScript3	
12.	Ustawienia drukowania	Uniwersalny sterownik, predefiniowane szablony drukowania, wtyczki (plug-in) do sterownika, wydruk tandemowy, wydruk wstrzymany, wydruk z USB	
13.	Rozdzielczość skanera	Maksymalnie 600x600 dpi, 8 bitów na kanał w kolorze	
14.	Prędkość skanowania	do 57/43 (mono/kolor) obr./ min. (300 dpi)	
15.	Formaty plików skanera	JPEG, TIFF/ XPS/ PDF jedno i	



		wielostronicowy, zabezpieczony PDF (Secure PDF), skompresowany PDF (Slim PDF), przeszukiwalny PDF 1) (i inne edytowalne formaty jak DOC, XLS, RTE, TXT)1), PDF/A	
16.	Funkcje skanowania	Skanowanie do USB, Skanowanie do e-mail, Skanowanie do pliku (SMB, FTP, FTPS, IPX/SPX, lokalnie) , Skanowanie Web Services (push/ pull), Skanowanie na skrzynkę (e-Filing), Skanowanie z Metadanymi 1), TWAIN 1.7/ 1.8/ 1.9	
17.	Rozdzielczość kopiarki	Maksymalnie 2400x600 dpi z wygładzaniem	
18.	Czas wykonania pierwszej kopii	około 3,7 sekundy	
19.	Zoom	25 - 400% z szyby	
20.	Funkcje dodatkowe	Automatyczny odwracający podajnik dokumentów pojemność 100 arkuszy Stolik dedykowany do zaproponowanego urządzenia finiszera broszurujący zszywacz wielopozycyjny zszywanie broszur ze złożeniem	

3.2 – Drukujące urządzenie wielofunkcyjne – 2 szt.

Lp.	Nazwa przedmiotu zamówienia	Minimalne wymagane parametry (model wzorcowy)	Oferowane parametry techniczne
1	2	3	4
1.	Podstawowe funkcje	drukarka, kopiarka, skaner, fax	
2.	Typ drukarki	Laserowa monochromatyczna	
3.	Rozdzielczość druku -główna	1200 dpi	
4.	Rozdzielczość druku - dodatkowa	1200 dpi	
5.	Prędkość drukowania mono (max)	33 stron/min	
6.	Minimalna gramatura papieru	60 g/m2	
7.	Maksymalna gramatura papieru	163 g/m2	
8.	Duplex	W standardzie	
9.	Standardowa pojemność podajników	300 arkuszy	
10.	Maksymalny rozmiar papieru	A4	
11.	Wyświetlacz LCD	Tak	
12.	Pamięć zainstalowana	256 MB	
13.	Rozdzielczość optyczna skanera -główna	1200 dpi	
14.	Prędkość kopiowania mono (max)	33 str/min	



15.	Zakres zmniejszenia	25 %	
16.	Zakres powiększenia	400 %	
17.	Interfejs do PC	1 Hi-Speed USB 2.0; 1 Host USB; 1 Ethernet 10/100/1000 Base	
18.	Automatyczny podajnik dokumentów	Tak	
19.	Telefon	Nie	
20.	Fax	Tak	
21.	Maksymalne zużycie energii	600 W (drukowanie), 420 W (kopiowanie) 10,5 W (tryb czuwania), 9,5 W (tryb uśpienia), 0,1 W (wyłączenie), Typowy pobór prądu (TEC): 2,67 kWh/tydz.	
22.	Dodatkowe funkcje	Port USB do zapisywania wyników skanowania na pamięci typu flash oraz do bezpośredniego wydruku z pamięci typu flash;	

3.3 – Niszczarka do dokumentów – 3 szt.

Lp.	Nazwa przedmiotu zamówienia	Minimalne wymagane parametry techniczne (model wzorcowy)	Oferowane parametry techniczne
1	2	3	4
1.	Opis ogólny	Niszczarka do dokumentów, niszczenie kart plastikowych oraz płyt CD, niszczenie zszywek i spinaczy, automatyczny Start/Stop, funkcja cofania, wyjmowany pojemnik na ścinki, zabezpieczenie silnika przed przegrzaniem, automatyczne odcięcie zasilania w przypadku zaklinowania papieru lub wyjęcia pojemnika na ścinki, optyczny wskaźnik napełnienia kosza	
2.	Szerokość wejścia	230 mm	
3.	Wielkość ścinka	3,5x40 mm	
4.	Ilość niszczonych kartek (A4/70g)	14	
5.	Poziom bezpieczeństwa	3DIN	

UWAGA:

Minimalne parametry techniczne określone przez Zamawiającego są parametrami granicznymi, których nie spełnienie spowoduje odrzucenie oferty. Brak wskazania parametrów oferowanych będzie traktowany jako brak danego parametru w oferowanej konfiguracji sprzętu.

.....
(podpis i pieczęć imienna osoby
uprawnionej do reprezentowania Wykonawcy)



Załącznik nr 7 do SIWZ
Nr sprawy Szp/FZ – 45A/2015

PROTOKÓŁ ODBIORU KOŃCOWEGO

WYKONAWCA: <i>Nazwa</i>	ZAMAWIAJĄCY: Wojewódzki Szpital Specjalistyczny we Wrocławiu ul. H.Kamińskiego 73A 51-124 Wrocław
--------------------------------	--

W związku z realizacją umowy nr zawartej w wyniku przeprowadzonego postępowania przetargowego – znak postępowania: Szp/FZ – 45A/2015 w dniuprzeprowadzono odbiór niżej wymienionego sprzętu:

<i>Nazwa przedmiotu umowy</i>		
<i>Nazwa sprzętu handlowa</i>		
<i>Producent</i>	<i>Rok produkcji</i>	<i>Kraj pochodzenia</i>
<i>Typ, oznaczenie katalogowe</i>	<i>Nr seryjny (fabryczny)</i>	
Elementy składowe:		
<i>Nazwa, nazwa handlowa</i>	<i>Typ, oznaczenie katalogowe</i>	<i>Nr seryjny (fabryczny)</i>
1.		
2.		
3.		
4.		
Wyposażenie:		
<i>Nazwa, nazwa handlowa</i>	<i>Typ, oznaczenie katalogowe</i>	<i>Nr seryjny (fabryczny)</i>
1.		
2.		



3.			
4.			

Wymieniony sprzęt został dostarczony i uruchomiony.

Uwagi:.....
.....
.....

Protokół sporządzono w dwóch jednobrzmiących egzemplarzach, po jednym dla każdej ze stron.

<p>Ze strony Wykonawcy:</p> <p><i>Imię, nazwisko, podpis</i></p>	<p>Ze strony Zamawiającego:</p> <p><i>Imię, nazwisko, podpis</i></p>
---	---