

WOJEWÓDZKI SZPITAL SPECJALISTYCZNY WE WROCŁAWIU

51-124 Wrocław, ul. H. Kamińskiego 73a
telefony: centrala 71 32 70 100, fax 71 32 54 101
www.wssk.wroc.pl

Wrocław, dn. 26.11.2015 r.

Znak postępowania: Szp/FZ – 51/2015

SPECYFIKACJA ISTOTNYCH WARUNKÓW ZAMÓWIENIA (SIWZ)

Postępowanie o udzielenie zamówienia publicznego
w trybie przetargu nieograniczonego
prowadzonego
przez Wojewódzki Szpital Specjalistyczny we Wrocławiu
z siedzibą we Wrocławiu przy ul. H. Kamińskiego 73a
zgodnie z art. 39 Ustawy Prawo Zamówień Publicznych.

NA ŚWIADCZENIE USŁUGI PRANIA BIELIZNY SZPITALNEJ

RADCA PRAWNY

.....
Krzyszyna Łobosicka
Sprawdzono pod względem prawnym

Z UPRAWNIENIAMI
.....
ds. Prowadzenia
.....
mgr inż. Jacek Zatwierdzam

ROZDZIAŁ I INFORMACJE OGÓLNE

1. Zamawiającym jest:
Wojewódzki Szpital Specjalistyczny we Wrocławiu, ul. H. Kamińskiego 73A, 51-124 Wrocław
adres do korespondencji:
Wojewódzki Szpital Specjalistyczny we Wrocławiu
Dział Zaopatrzenia i Zamówień Publicznych
ul. H. Kamińskiego 73A, 51-124 Wrocław
2. Ogłoszenie o zamówieniu zostanie zamieszczone na stronie internetowej oraz na tablicy ogłoszeń w siedzibie Wojewódzkiego Szpitala Specjalistycznego we Wrocławiu od dnia przekazania Urzędowi Publikacji Unii Europejskiej do upływu terminu składania ofert.
3. Godziny urzędowania Zamawiającego: od poniedziałku do piątku od godz. 7:30 do 14:35.
4. Jako podstawowy dokument do sporządzenia oferty należy traktować niniejszą SIWZ.
5. Do czynności podejmowanych przez Zamawiającego i Wykonawcę stosować się będą przepisy ustawy z dnia 23 kwietnia 1964 r. – Kodeks cywilny (Dz. U. z 2014 r., poz. 121 ze zm.), jeżeli przepisy ustawy Pzp nie stanowią inaczej.

ROZDZIAŁ II TRYB UDZIELENIA ZAMÓWIENIA

1. Postępowanie prowadzone jest w trybie przetargu nieograniczonego przy wartości zamówienia powyżej 207 000,00 euro.
2. Podstawa prawna opracowania specyfikacji istotnych warunków zamówienia:
 - 1) Ustawa z dnia 29 stycznia 2004 r. Prawo Zamówień Publicznych (Dz. U. z 2013 r. poz. 907 ze zm.), zwana dalej uPzp,
 - 2) Rozporządzenie Prezesa Rady Ministrów z dnia 19 lutego 2013 r. w sprawie rodzajów dokumentów, jakich może żądać zamawiający od wykonawcy, oraz form, w jakich te dokumenty mogą być składane (Dz. U. z 2013 r., poz. 231),
 - 3) Rozporządzenie Prezesa Rady Ministrów z dnia 23 grudnia 2013 r. w sprawie średniego kursu złotego w stosunku do euro stanowiącego podstawę przeliczania wartości zamówień publicznych (Dz. U. z 2013 r., poz. 1692),
 - 4) Rozporządzenie Prezesa Rady Ministrów z dnia 23 grudnia 2013 r. w sprawie kwot wartości zamówień oraz konkursów, od których jest uzależniony obowiązek przekazywania ogłoszeń Urzędowi Publikacji Unii Europejskiej (Dz. U. z 2013 r. poz., 1735),
 - 5) Ustawa z dnia 16 kwietnia 1993 r. o zwalczaniu nieuczciwej konkurencji (Dz. U. z 2003 r. Nr 153, poz. 1503 ze zm.)
 - 6) Rozporządzenie Ministra Gospodarki z dnia 27. 04. 2000r. w sprawie bezpieczeństwa i higieny pracy w pralniach i farbiarniach (Dz. U. z 2000 r. Nr 40, poz. 469),
 - 7) Ustawa z dnia 5.12.2008r. o zapobieganiu oraz zwalczaniu zakażeń i chorób zakaźnych u ludzi (Dz. U. z 2013 r., poz. 947 z późn. zm.),
 - 8) Rozporządzenie Ministra Zdrowia z dnia 27. 05. 2010 r. w sprawie zakresu, sposobu i częstotliwości prowadzenia kontroli wewnętrznej w obszarze realizacji działań zapobiegających szerzeniu się zakażeń i chorób zakaźnych (Dz. U. z 2010 r., Nr 100, poz. 646),

ROZDZIAŁ III OPIS PRZEDMIOTU ZAMÓWIENIA

1. Przedmiotem zamówienia jest sukcesywne świadczenie na rzecz Zamawiającego usługi prania bielizny szpitalnej zgodnie z obowiązującymi przepisami wraz z usługą transportu brudnej bielizny z magazynu szpitala do pralni Wykonawcy oraz transport czystej bielizny z pralni Wykonawcy do magazynu bielizny czystej Zamawiającego, w ilości około 22 ton miesięcznie.
2. Do bielizny szpitalnej objętej przedmiotem zamówienia zalicza się:

- 1) bieliznę pościelową,
 - 2) pieluchy, bieliznę dla dzieci i niemowląt (kaftaniki, czapeczki, kocyki, i inne),
 - 3) koce, kołdry,
 - 4) odzież ochronna i robocza,
 - 5) odzież i bieliznę wydawaną na rzecz pacjentów szpitala,
 - 6) materace szpitalne, materace przeciwoleżynowe, materacyki,
 - 7) pokrowce różne, pokrowce specjalistyczne na materace przeciwoleżynowe,
 - 8) poduszki,
 - 9) inne (ręczniki, ścierki, obrusy, serwetki, piżamy, koszule, szlafroki, peleryny pielęgniarские, itp.),
 - 10) udogodnienia.
3. Przedmiot zamówienia obejmuje:
- 1) moczenie, pranie, suszenie, maglowanie lub prasowanie, wykańczanie (np. uszlachetnianie), składanie oraz sortowanie bielizny szpitalnej, foliowanie odzieży oraz transportowanie jej na wieszakach,
 - 2) krochmalenie odzieży ochronnej i roboczej,
 - 3) dezynfekcja materacy, poduszek, kołder, koców i innego asortymentu,
 - 4) obróbka termiczna bielizny noworodkowej,
 - 5) składanie i pakowanie czystej bielizny wg asortymentu (dotyczy w szczególności bielizny noworodkowej pakowanej w worek foliowy hermetycznie zamykany – podwójny, pozostałe w odpowiednie worki foliowe),
 - 6) odbiór bielizny brudnej z prowadzonego przez Wykonawcę magazynu bielizny brudnej oraz załadunek i transport na koszt Wykonawcy do pralni Wykonawcy,
 - 7) dostarczenie własnym transportem i rozładunek czystej bielizny do magazynu czystej bielizny Zamawiającego,
 - 8) wydanie Zamawiającemu po wykonaniu usługi, posegregowanych i zapakowanych poszczególnych asortymentów wypranej bielizny wraz z opisem asortymentowym, zgodnie z oznakowaniem Zamawiającego, bielizny szpitalnej wraz z wykazem zawierającym spis bielizny.
 - 9) prowadzenia magazynu bielizny brudnej tj. liczenie, sortowanie, przygotowanie specyfikacji związanej z czynnościami odbioru bielizny brudnej i przygotowaniem do wysyłki, przez pracownika Wykonawcy w pomieszczeniach użyczonych przez Zamawiającego na zasadach określonych w załączonym wzorze umowy użyczenia stanowiącym załącznik nr 2.1 do SIWZ, oraz utrzymania należytego stanu sanitarno-higienicznego w magazynie bielizny brudnej na bieżąco.
4. Sposób przyjmowania bielizny brudnej i dostawy bielizny czystej:
- 1) Wykonawca zobowiązuje się do wykonania usługi prania i dostarczenia bielizny do siedziby Zamawiającego w ciągu 24 godzin licząc od godziny odbioru bielizny brudnej od Zamawiającego a w przypadku zlecenia prania/dezynfekcji materacy, materacy przeciwoleżynowych, pokrowców różnych, pokrowców specjalistycznych na materace przeciwoleżynowe, koców, kołder i poduszek w terminie 72 godzin licząc od godziny odbioru bielizny brudnej od Zamawiającego.
 - 2) Wykonawca zobowiązuje się do przyjęcia brudnej bielizny oznaczonej znakiem Zamawiającego asortymentowo w sztukach oraz w kilogramach. Ilość sztuk, asortyment i waga każdej partii brudnej bielizny odbieranej z magazynu bielizny brudnej Zamawiającego potwierdzona zostanie w kwicie przyjęcia pokwitowanym przez przedstawiciela obu stron wraz z podaniem daty i godziny przyjęcia.
 - 3) Wykonawca dokona odbioru bielizny brudnej z magazynu bielizny brudnej użyczonego przez Zamawiającego, codziennie od poniedziałku do piątku w godzinach od 8.00 do 14.00.
 - 4) Wykonawca dokona zwrotu czystej bielizny posegregowanej, zapakowanej w podwójne opakowanie – zewnętrzne i wewnętrzne (szczelnie zamknięte worki) - oddzielnie dla każdej komórki organizacyjnej.
 - 5) Wykonawca dostarczy czystą bieliznę własnym transportem do magazynu bielizny czystej Zamawiającego codziennie od poniedziałku do piątku w godzinach od 8.00 do 13.00.
5. W ramach świadczonej usługi Wykonawca zobowiązuje się do:
- 1) zapewnienia w cenie usługi opakowań zapewniających bezpieczny transport bielizny w worki foliowe,
 - 2) stosowania jednorazowych worków foliowych:
 - dla bielizny czystej – przezroczystych, podwójnych
 - dla bielizny brudnej – czarnych

- dla bielizny brudnej zakaźnej – czerwonych, podwójnych, rozpuszczalnych.
- 3) stosowania oddzielnych środków transportu na brudną i czystą bieliznę, ze szczelnie zamykanymi kontenerami na bieliznę lub podwójnych pokrowców posiadających atest PZH,
 - 4) dostarczania bielizny roboczej oraz bielizny pacjentów rozwieszanej na wieszakach i zabezpieczonej pokrowcami ochronnymi np. z folii,
 - 5) stosowania środków piorących i dezynfekcyjnych:
 - a) zgodnie z obowiązującymi na okres wykonania usługi przepisami prawnymi,
 - b) gwarantujących właściwą jakość prania i nie powodujących przyspieszonego zużycia bielizny,
 - c) zapewniających odpowiedni: poziom bieli, trwałości koloru, inkrustacji tkanin, wytrzymałości bielizny na rozciąganie, odpowiednich walorów użytkowych.
 - 7) do przedstawienia na piśmie Zamawiającemu opisu technologii prania bielizny szpitalnej z wykazem środków piorących i dezynfekcyjnych jakie będą stosowane do wykonywania przedmiotu zamówienia zgodnie z obowiązującymi przepisami w terminie 7 dni od daty podpisania umowy,
 - 8) prania bielizny oznakowanej jako „zakaźna” oddzielnie, a po wypraniu oznakowanie i oddzielne zapakowanie. Przez oznakowanie należy rozumieć:
 - a) BZ – Bielizna Zakaźna
 - b) nazwa oddziału,
 - c) asortyment bielizny,
 - 9) dostarczenia raz na kwartał, w terminie do 30 dnia każdego ostatniego miesiąca kwartału, Zespołowi Kontroli Zakażeń Szpitalnych Zamawiającego wyników (kserokopii) badań mikrobiologicznych pranej bielizny oraz testów chemicznych bielizny noworodkowej,
 - 10) wykonywania na swój koszt w sytuacji zagrożenia epidemiologicznego na zlecenie Zamawiającego badań mikrobiologicznych bielizny czystej zgodnie z następującymi ustaleniami:
 - a) próbki do badania będą pobierane przez Wykonawcę na wniosek i w obecności członków Zespołu Kontroli Zakażeń Szpitalnych,
 - b) badania będą wykonane w pracowni mikrobiologicznej uzgodnionej z Zamawiającym,
 - c) wyniki badań mikrobiologicznych będą interpretowane i oceniane przez Zespół Kontroli Zakażeń Szpitalnych
 - 11) postępowania z bielizną w zależności od stopnia zagrożenia epidemiologicznego z uwzględnieniem następujących zasad:
 - a) zminimalizowania narażenia pracowników Zamawiającego i Wykonawcy oraz środowiska na zanieczyszczenia drobnoustrojami pochodzącymi z bielizny (ograniczenie kontaktu, odizolowanie zanieczyszczonej bielizny),
 - b) stosowania standardów postępowania w celu ochrony pracowników przed ekspozycją na zakaźny lub potencjalnie zakaźny materiał podczas zbierania, segregacji, transportu i wszelkiego kontaktowania się z brudną bielizną.
 - 12) oddzielne przyjmowanie, pranie i zdawanie odzieży pacjentów Szpitalnego Oddziału Ratunkowego oraz jej oznakowanie (imię i nazwisko chorego),
 - 13) segregowanie bielizny czystej, pakowanie po uprzednim wychłodzeniu i dostarczenie do magazynu bielizny czystej Zamawiającego zgodnie z oznaczeniem Zamawiającego,
 - 14) dostarczanie w oddzielnych, oznakowanych opakowaniach bielizny przyjętej do prania jako zakaźna,
 - 15) przestrzeganie standardów dotyczących profilaktyki zwalczania zakażeń i procedur higienicznych podczas prania i transportu bielizny na podstawie ustawy z dnia 5 grudnia 2008 r. o zapobieganiu oraz zwalczaniu zakażeń i chorób zakaźnych u ludzi,
 - 16) transportowanie bielizny czystej w oddzielnych wózkach metalowych – kontenerach - szczelnie zamykanych a bielizny fasonowej w tych wózkach na wieszakach w celu uniknięcia wtórnego zanieczyszczenia i zaparowania,
 - 17) przeprowadzanie przez Wykonawcę w pralni Wykonawcy dezynfekcji i mycia wózków - kontenerów po każdym transporcie bielizny brudnej i czystej
 - 18) przestrzeganie godzin odbioru brudnej i dostawy czystej bielizny,
 - 19) ponoszenia odpowiedzialności za utratę lub uszkodzenie rzeczy będących przedmiotem usługi,
 - 20) ponoszenia odpowiedzialności za właściwą i terminową realizację przedmiotu zamówienia wobec Zamawiającego i kontroli zewnętrznej,
 - 21) Wykonawca zobowiązany jest do stosowania zaleceń pokontrolnych zewnętrznych organów kontroli w terminie wyznaczonym przez te organy lub Zamawiającego.

- 22) Wykonawca zobowiązany jest do stosowania zaleceń pokontrolnych Zespołu Kontroli Zakazań Szpitalnych i Koordynatora Pionu Wsparcia Oddziałów wynikających z przeprowadzonej kontroli wewnętrznej w terminie wyznaczonym przez Zamawiającego.
- 23) Opracowanie Planu higieny magazynu brudnej bielizny zatwierdzonego przez Zespół Kontroli Zakazań Szpitalnych w terminie 7 dni od dnia podpisania umowy.
6. Wykonawca zobowiązuje się w przypadku awarii lub innych zdarzeń losowych, których nie był w stanie przewidzieć, do:
 - 1) niezwłocznego powiadomienia Zamawiającego o zaistniałych trudnościach w zakresie terminowego wykonania usługi,
 - 2) zabezpieczenia przez innego uprawnionego Podwykonawcę wykonania usługi, na koszt Wykonawcy, pod warunkiem przeprowadzenia wykonania usługi prania przez podwykonawcę zgodnie z obowiązującymi przepisami,
7. W przypadku zwiększonej liczby dni wolnych od pracy, strony mogą uzgodnić termin wykonania usługi z trzydniowym wyprzedzeniem, celem zapewnienia ciągłości świadczonych usług.
8. Kod CPV: 98310000-9 - usługa prania i czyszczenia na sucho

ROZDZIAŁ IV

DODATKOWE INFORMACJE DOTYCZĄCE PRZEDMIOTU ZAMÓWIENIA

1. Zamawiający nie dopuszcza składania ofert częściowych.
2. Zamawiający nie dopuszcza składania ofert wariantowych.
3. Zamawiający przewiduje możliwość udzielenia w okresie 3 lat od udzielenia zamówienia, zamówień uzupełniających (do 20 %). Zamówienia uzupełniające udzielane będą w trybie zamówienia „z wolnej ręki”, po spełnieniu przesłanek z art. 67 ust. 1 pkt 7 uPzp.
4. Zamawiający nie przewiduje prowadzenia aukcji elektronicznej.

ROZDZIAŁ V

TERMIN WYKONANIA ZAMÓWIENIA

Zamawiający wymaga, aby zamówienie zostało zrealizowane sukcesywnie przez okres 48 miesięcy od dnia zawarcia umowy.

ROZDZIAŁ VI

WARUNKI UDZIAŁU W POSTĘPOWANIU, OPIS SPOSOBU DOKONYWANIA OCENY SPEŁNIANIA TYCH WARUNKÓW ORAZ WYKAZ OŚWIADCZEŃ LUB DOKUMENTÓW, JAKIE MAJĄ DOSTARCZYĆ WYKONAWCY W CELU POTWIERDZENIA SPEŁNIENIA WARUNKÓW UDZIAŁU W POSTĘPOWANIU

1. O udzielenie zamówienia mogą ubiegać się Wykonawcy, którzy:
 - 1) nie podlegają wykluczeniu z postępowania na podstawie art. 24 uPzp,
 - 2) spełniają warunki udziału w postępowaniu określone w art. 22 uPzp.
2. Wykonawcy muszą złożyć dokumenty lub oświadczenia wymienione w tabeli:

		WYMAGANE DOKUMENTY LUB OŚWIADCZENIA
A	W CELU WYKAZANIA BRAKU PODSTAW DO WYKLUCZENIA Z POSTĘPOWANIA O UDZIELENIE ZAMÓWIENIA WYKONAWCA SKŁADA NASTĘPUJĄCE DOKUMENTY:	<ol style="list-style-type: none"> 1. Oświadczenie z art. 24 ust. 1 uPzp – Załącznik nr 4 do SIWZ. 2. Aktualny odpis z właściwego rejestru lub z centralnej ewidencji i informacji o działalności gospodarczej, jeżeli odrębne przepisy wymagają wpisu do rejestru lub ewidencji, w celu wykazania braku podstaw do wykluczenia w oparciu o art. 24 ust. 1 pkt 2 uPzp, wystawionego nie wcześniej niż 6 miesięcy przed upływem terminu składania ofert. 3. Aktualne zaświadczenie właściwego naczelnika urzędu skarbowego potwierdzającego, że Wykonawca nie zalega z opłacaniem podatków lub zaświadczenia, że uzyskał

		<p>przewidziane prawem zwolnienie, odroczenie lub rozłożenie na raty zaległych płatności lub wstrzymanie w całości wykonania decyzji właściwego organu – wystawione nie wcześniej niż 3 miesiące przed upływem terminu składania ofert.</p> <p>4. Aktualne zaświadczenie właściwego oddziału Zakładu Ubezpieczeń Społecznych lub Kasy Rolniczego Ubezpieczenia Społecznego potwierdzającego, że Wykonawca nie zalega z opłacaniem składek na ubezpieczenie zdrowotne i społeczne, lub potwierdzenia, że uzyskał przewidziane prawem zwolnienie, odroczenie lub rozłożenie na raty zaległych płatności lub wstrzymanie w całości wykonania decyzji właściwego organu – wystawione nie wcześniej niż 3 miesiące przed upływem terminu składania ofert.</p> <p>5. Aktualna informacja z Krajowego Rejestru Karnego w zakresie określonym w art. 24 ust. 1 pkt 4-8 uPzp, wystawiona nie wcześniej niż 6 miesięcy przed upływem terminu składania ofert.</p> <p>6. Aktualna informacja z Krajowego Rejestru Karnego w zakresie określonym w art. 24 ust. 1 pkt 9 uPzp, wystawiona nie wcześniej niż 6 miesięcy przed upływem terminu składania ofert.</p>
WARUNKI UDZIAŁU W POSTĘPOWANIU		
OPIS SPOSOBU OCENY SPELNIANIA WARUNKÓW UDZIAŁU W POSTĘPOWANIU		WYMAGANE DOKUMENTY LUB OŚWIADCZENIA niezbędne do oceny spełniania warunku
B	<p><i>W celu wykazania spełnienia przez Wykonawcę warunków określonych w art. 22 ust. 1 uPzp</i></p> <p><u>WIEDZA I DOŚWIADCZENIE</u> Warunkiem udziału w postępowaniu jest: - wykazanie należytego wykonania w okresie ostatnich trzech lat przed upływem terminu składania ofert; - co najmniej 2 usług w zakresie prania bielizny szpitalnej o wartości co najmniej 500 000,00 zł brutto każda; <u>lub</u> - dla co najmniej 240 000 kg brudnej bielizny;</p>	<p>Oświadczenia z art. 22 ust. 1 uPzp – Załącznik nr 3 do SIWZ</p> <p>1. Wykaz wykonanych, a w przypadku świadczeń okresowych lub ciągłych również wykonywanych, głównych usług w okresie ostatnich trzech lat przed upływem terminu składania ofert, a jeżeli okres prowadzenia działalności jest krótszy - w tym okresie, wraz z podaniem ich wartości, przedmiotu, dat wykonania i odbiorców na rzecz których usługi zostały wykonane oraz z <u>załączeniem dowodów</u>, czy zostały wykonane lub są wykonywane należycie - załącznik nr 6 do SIWZ.</p> <p>2. Dowodami, o których mowa powyżej są: 1) poświadczenie; 2) inne dokumenty – jeżeli z uzasadnionych przyczyn o obiektywnym charakterze Wykonawca nie jest w stanie uzyskać poświadczenia, o którym mowa w pkt 2 pkt 1)</p> <p><i>W przypadku, gdy Zamawiający jest podmiotem, na rzecz którego usługi wskazane w wykazie, o którym mowa powyżej zostały wcześniej wykonane, Wykonawca nie ma obowiązku przedkładania ww. dowodów.</i></p>
	<p><u>POSIADANIE UPRAWNIENÍ DO WYKONYWANIA OKREŚLONEJ DZIAŁALNOŚCI LUB CZYNNOŚCI</u> tj. <u>wykazanie</u>, że: 1) pralnia, w której będzie realizowana usługa, spełnia wymagania określone w Rozporządzeniu Ministra Zdrowia z dnia 26 czerwca</p>	<p>1. Pozytywna opinia Państwowej Inspekcji Sanitarnej (właściwa miejscowo) potwierdzająca, że pralnia, w której będzie realizowana usługa, posiada pozytywną opinię sanitarną w sprawie oceny pomieszczeń przeznaczonych na usługi pralnicze w tym zakresie prania bielizny szpitalnej.</p>

	<p>2012 r. w sprawie szczegółowych wymagań jakim powinny odpowiadać pomieszczenia i urządzenia podmiotu wykonującego działalność leczniczą (Dz. U. 2012 r. poz. 739),</p> <p>2) pojazdy przeznaczone do realizacji usługi są przystosowane do przewozu bielizny,</p>	<p>2. Opinię sanitarną wydaną przez właściwego Państwowego Inspektora Sanitarnego, dotyczącą dopuszczenia do użytkowania minimum dwóch środków transportu (osobno dla bielizny czystej i dla bielizny brudnej), jakich Wykonawca zamierza wykorzystywać do wykonania usługi,</p>
C	<p><u>POTWIERDZENIE, ŻE OFEROWANE USŁUGI ODPOWIADAJĄ WYMAGANIOM OKREŚLONYM PRZEZ ZAMAWIAJĄCEGO DO OFERTY NALEŻY DOŁĄCZYĆ:</u></p> <p>Zaświadczenie o wdrożeniu w pralni procedur zapewniających odpowiednią jakość mikrobiologiczną pranej bielizny szpitalnej</p>	<p>1. Certyfikat potwierdzający wdrożenie systemu kontroli i analizy skażeń biologicznych RABC, zgodnie z normą PN-EN 14065:2005.</p>

Niespełnienie jednego z wymienionych w ust.2 litera A warunków skutkować będzie wykluczeniem Wykonawcy z postępowania i uznaniem jego oferty za odrzuconą. Niespełnienie warunku wymienionego w ust. 2 litera B, C skutkować będzie odrzuceniem oferty.

Zamawiający wykluczy z przedmiotowego postępowania Wykonawcę, który w okresie 3 lat przed wszczęciem postępowania w sposób zawiniony poważnie naruszył obowiązki zawodowe, w szczególności gdy w wyniku zamierzonego działania lub rażącego niedbalstwa nie wykonał lub nienależycie wykonał zamówienie, co Zamawiający jest w stanie wykazać przy pomocy dowolnych środków dowodowych.

3. Wykonawca może polegać na wiedzy i doświadczeniu, potencjale technicznym, osobach zdolnych do wykonania zamówienia, zdolnościach finansowych lub ekonomicznych innych podmiotów, niezależnie od charakteru prawnego łączących go z nimi stosunków. Wykonawca w takiej sytuacji zobowiązany jest udowodnić Zamawiającemu, iż będzie dysponował tymi zasobami w trakcie realizacji zamówienia, w szczególności przedstawiając w tym celu pisemne zobowiązanie tych podmiotów do oddania mu do dyspozycji niezbędnych zasobów na potrzeby wykonania zamówienia.
4. Podmiot, który zobowiązał się do udostępnienia zasobów, o których mowa w ust. 3 niniejszego rozdziału odpowiada solidarnie z Wykonawcą za szkody powstałe wskutek nie udostępnienia przywołanych zasobów, chyba, że udowodni, iż nie udostępnienie nie powstało z jego winy.
5. Jeżeli Wykonawca wykazując spełnianie warunków, o których mowa w art. 22 ust. 1 uPzp, polega na zasobach innych podmiotów na zasadach określonych w art. 26 ust. 2b przywołanej ustawy, a podmioty te będą brały udział w realizacji części zamówienia, Zamawiający żąda od Wykonawcy przedstawienia w odniesieniu do tych podmiotów dokumentów wymienionych ust. 2 w pkt. A niniejszego rozdziału.
6. Jeżeli zmiana albo rezygnacja z podwykonawcy dotyczy podmiotu, na którego zasoby Wykonawca powoływał się, na zasadach określonych w art. 26 ust. 2b uPzp, w celu wykazania spełniania warunków udziału w postępowaniu, o których mowa w art. 22 ust. 1 uPzp, Wykonawca jest obowiązany wykazać Zamawiającemu, iż proponowany inny podwykonawca lub wykonawca samodzielnie spełnia je w stopniu nie mniejszym niż wymagany w trakcie postępowania o udzielenie zamówienia.
7. Jeżeli Wykonawca ma siedzibę lub miejsce zamieszkania poza terytorium Rzeczypospolitej Polskiej, zamiast dokumentów, o których mowa w:
 - 1) ust. 2.A.2 - 4 i 6 niniejszego rozdziału, składa dokument lub dokumenty, wystawione w kraju, w którym ma siedzibę lub miejsce zamieszkania, potwierdzające odpowiednio, że:
 - a) nie otwarto jego likwidacji ani nie ogłoszono upadłości;
 - b) nie zalega z uiszczaniem podatków, opłat, składek na ubezpieczenie społeczne i zdrowotne albo, że uzyskał przewidziane prawem zwolnienie, odroczenie lub rozłożenie na raty zaległych płatności lub wstrzymanie w całości wykonania decyzji właściwego organu,
 - c) nie orzeczono wobec niego zakazu ubiegania się o zamówienie;

- 2) ust. 2.A.5 niniejszego rozdziału, składa zaświadczenie właściwego organu sądowego lub administracyjnego miejsca zamieszkania albo zamieszkania osoby, której dokumenty dotyczą, w zakresie określonym w art. 24 ust. 1 pkt 4-8 uPzp;
8. Dokumenty, o których mowa w ust.7 pkt 1) lit. a) i c) oraz w pkt 2) powinny być wystawione nie wcześniej niż 6 miesięcy przed upływem terminu składania ofert. Dokument, o którym mowa w ust.7 pkt.1) lit. b) niniejszego rozdziału powinien być wystawiony nie wcześniej niż 3 miesiące przed upływem terminu składania ofert.
9. Jeżeli w kraju miejsca zamieszkania osoby lub w kraju, w którym Wykonawca ma siedzibę lub miejsce zamieszkania, nie wydaje się dokumentów, o których mowa w ust. 7 niniejszego rozdziału, zastępuje się je dokumentem zawierającym oświadczenie, w którym określa się osoby uprawnione do reprezentacji Wykonawcy złożone przed właściwym organem sądowym, administracyjnym albo organem samorządu zawodowego lub gospodarczego odpowiednio kraju miejsca zamieszkania osoby lub kraju, w którym Wykonawca ma siedzibę lub miejsce zamieszkania lub przed notariuszem.
10. Dokumenty, o których mowa w ust. 2.A.2-6, ust. 2.B, C niniejszego rozdziału są składane w formie oryginału lub kopii poświadczonej za zgodność z oryginałem przez Wykonawcę. W przypadku podmiotów, o których mowa w ust. 5 niniejszego rozdziału, kopię dokumentów dotyczących odpowiedniego Wykonawcy lub tych podmiotów są poświadczane za zgodność z oryginałem przez Wykonawcę lub te podmioty. Dokumenty sporządzone w języku obcym są składane wraz z tłumaczeniem na język polski.

ROZDZIAŁ VII OFERTA WSPÓLNA

1. Wykonawcy mogą wspólnie ubiegać się o udzielenie niniejszego zamówienia. W przypadku złożenia oferty wspólnej przez kilka podmiotów, każdy z nich zobowiązany jest przedstawić dokumenty wystawione na niego wymienione w rozdziale VI ust. 2.A, natomiast dokumenty wymienione w ust 2.B, C przywołanego rozdziału podmioty składają wspólnie tj.: warunki w nich określone są spełnione, gdy podmioty składające ofertę spełniają je łącznie.
2. Oferta wspólna musi zostać przygotowana i złożona w następujący sposób:
 - 1) partnerzy ustanawiają i wskazują Pełnomocnika do reprezentowania ich w postępowaniu o udzielenie niniejszego zamówienia albo reprezentowania w postępowaniu o udzielenie niniejszego zamówienia i zawarcia umowy w sprawie zamówienia publicznego;
 - 2) oferta musi być podpisana w taki sposób, by prawnie zobowiązywała wszystkich Partnerów;
 - 3) każdy z Partnerów musi złożyć oświadczenie, że nie podlega wykluczeniu z postępowania na podstawie art. 24 ust. 1 uPzp (Załącznik nr 4) oraz musi złożyć odnoszące się do niego dokumenty, wymienione w pkt 2.A rozdziału VI;
 - 4) partnerzy Konsorcjum muszą udokumentować, że razem spełniają wymagania art. 22 ust. 1 pkt 1- 4 uPzp;
 - 5) wszelka korespondencja prowadzona będzie wyłącznie z Pełnomocnikiem.

ROZDZIAŁ VIII INFORMACJA O SPOSOBIE POROZUMIEWANIA SIĘ ZAMAWIAJĄCEGO Z WYKONAWCAMI ORAZ PRZEKAZYWANIA OŚWIADCZEŃ LUB DOKUMENTÓW, A TAKŻE WSKAZANIE OSÓB UPRAWNIONYCH DO POROZUMIEWANIA SIĘ Z WYKONAWCAMI

1. Zgodnie z art. 27 ust. 1 i 2 ustawy Pzp wszelkie oświadczenia, wnioski, zawiadomienia oraz informacje kierowane do Zamawiającego składane będą za pośrednictwem faksu lub drogą elektroniczną zarówno przez Zamawiającego jak i Wykonawcę, z zastrzeżeniem ust. 3 niniejszego rozdziału.
2. Zamawiający lub Wykonawca przekazując oświadczenia, wnioski, zawiadomienia oraz informacje faksem lub drogą elektroniczną na żądanie każdej ze stron niezwłocznie potwierdza fakt ich otrzymania.
3. Forma pisemna zastrzeżona jest do złożenia oferty wraz z załącznikami.
4. Zamawiający nie udziela żadnych ustnych i telefonicznych informacji, wyjaśnień czy odpowiedzi na kierowane zapytania.

5. Wykonawca może zwrócić się do Zamawiającego o wyjaśnienie treści specyfikacji istotnych warunków zamówienia. Zamawiający udzieli wyjaśnień niezwłocznie, jednak nie później niż na 6 dni przed upływem terminu składania oferty, pod warunkiem, że wniosek o wyjaśnienie treści specyfikacji istotnych warunków zamówienia wpłynął do Zamawiającego nie później niż do końca dnia, w którym upływa połowa wyznaczonego terminu składania ofert.
6. Jeżeli wniosek o wyjaśnienie treści specyfikacji istotnych warunków zamówienia wpłynął po upływie terminu składania wniosku lub dotyczy udzielonych wyjaśnień, Zamawiający może udzielić wyjaśnień albo pozostawić wniosek bez rozpatrzenia.
7. Wnioski o wyjaśnienie treści SIWZ, sposobu złożenia oferty oraz realizacji zamówienia należy przesłać na numer faxu (71) 32 70 425 lub drogą elektroniczną na adres: zp@wssk.wroc.pl
Adres do korespondencji listownej:
Wojewódzki Szpital Specjalistyczny we Wrocławiu
Dział Zaopatrzenia i Zamówień Publicznych
ul. Kamińskiego 73A 51-124 Wrocław
z dopiskiem: postępowanie nr Szp/FZ – 51/2015
Osobą uprawnioną do porozumiewania się z Wykonawcami jest Monika Wojciechowska.

ROZDZIAŁ IX

WYMAGANIA DOTYCZĄCE WADIUM

1. Wykonawca zobowiązany jest wpłacić wadium w kwocie **31 220,00 zł (słownie: trzydzieści jeden tysięcy dwieście dwadzieścia złotych 00/100)**.
2. Wadium może być wnoszone w jednej lub kilku następujących formach:
 - 1) pieniądzu,
 - 2) poręczeniach bankowych lub poręczeniach spółdzielczej kasy oszczędnościowo – kredytowej, z tym że poręczenie kasy jest zawsze poręczeniem pieniężnym,
 - 3) gwarancjach bankowych,
 - 4) gwarancjach ubezpieczeniowych,
 - 5) poręczeniach udzielanych przez podmioty, o których mowa w art. 6b ust. 5 pkt. 2 Ustawy z dnia 9 listopada 2000 r. o utworzeniu Polskiej Agencji Rozwoju Przedsiębiorczości.
3. Wadium należy wnieść przed upływem terminu składania ofert.
4. Wadium wniesione w pieniądzu należy wnieść przelewem na konto Zamawiającego prowadzone przez PKO BP SA Regionalny Oddział Korporacyjny we Wrocławiu nr konta 95 1020 5226 0000 6002 0349 8904, z dopiskiem – **Szp/FZ – 51/2015**
5. Za termin wniesienia wadium uważa się dzień wpływu środków na konto Zamawiającego.
6. Wadium wnoszone w innej formie niż pieniądze należy złożyć w oryginale w Kasie Zamawiającego od poniedziałku do piątku w godzinach 11:00 – 14:00.
7. Zamawiający zwróci niezwłocznie wadium:
 - 1) wszystkim Wykonawcom po wyborze oferty najkorzystniejszej lub unieważnieniu postępowania, z wyjątkiem Wykonawcy, którego oferta została wybrana, z zastrzeżeniem ust. 8,
 - 2) na wniosek Wykonawcy, który wycofał ofertę przed upływem terminu składania ofert.
8. Zamawiający zatrzymuje wadium wraz z odsetkami, jeżeli Wykonawca w odpowiedzi na wezwanie, o którym mowa w art. 26 ust.3 uPzp z przyczyn leżących po jego stronie, nie złożył dokumentów lub oświadczeń, o których mowa w art. 25 ust. 1 uPzp pełnomocnictw, listy podmiotów należących do tej samej grupy kapitałowej, o której mowa w art. 24 ust. 2 pkt 5 uPzp lub informacji o tym, że nie należy do grupy kapitałowej, lub nie wyraził zgody na poprawienie omyłki, o której mowa w art. 87 ust. 2 pkt 3 uPzp co powodowało brak możliwości wybrania oferty złożonej przez Wykonawcę jako najkorzystniejszej.
9. Zamawiający zatrzymuje wadium wraz z odsetkami, jeżeli Wykonawca, którego oferta została wybrana:
 - 1) odmówił podpisania umowy w sprawie zamówienia publicznego na warunkach określonych w ofercie,
 - 2) zawarcie umowy w sprawie zamówienia publicznego stało się niemożliwe z przyczyn leżących po stronie Wykonawcy.

W przypadku wniesienia wadium w formie gwarancji lub poręczenia, warunki zatrzymania wadium przez Zamawiającego muszą być wyraźnie wymienione.

ROZDZIAŁ X TERMIN ZWIĄZANIA OFERTA

1. Wykonawca pozostaje związany złożoną ofertą przez **60** dni. Bieg terminu związania ofertą rozpoczyna się wraz z upływem terminu składania ofert.
2. Zamawiający zastrzega sobie możliwość co najmniej na 3 dni przed upływem terminu związania ofertą, jednorazowego zwrócenia się do Wykonawców o wyrażenie zgody na przedłużenie tego terminu o oznaczony okres, nie dłuższy jednak niż 60 dni.
3. Odmowa wyrażenia zgody, o której mowa w ust. 2 nie powoduje utraty wadium.
4. Zgoda Wykonawcy na przedłużenie okresu związania ofertą jest dopuszczalna tylko z jednoczesnym przedłużeniem okresu ważności wadium albo, jeżeli nie jest to możliwe, z wniesieniem nowego wadium na przedłużony okres związania ofertą. Jeżeli przedłużenie terminu związania ofertą dokonywane jest po wyborze oferty najkorzystniejszej, obowiązek wniesienia nowego wadium lub jego przedłużenia dotyczy jedynie Wykonawcy, którego oferta została wybrana jako najkorzystniejsza.

ROZDZIAŁ XI OPIS SPOSOBU PRZYGOTOWANIA OFERTY

1. Wymagania podstawowe.
 - 1) każdy Wykonawca może złożyć tylko jedną ofertę. Złożenie większej liczby ofert lub oferty zawierającej propozycje wariantowe spowoduje odrzucenie wszystkich ofert złożonych przez Wykonawcę,
 - 2) oferta musi być jednoznaczna i kompleksowa tj. obejmować cały przedmiot zamówienia lub odpowiednio wybrane zadanie,
 - 3) ofertę należy przygotować ściśle według wymagań określonych w niniejszej SIWZ,
 - 4) oferta musi być podpisana przez osoby upoważnione do reprezentowania Wykonawcy i zaciągania w jego imieniu zobowiązań finansowych, w wysokości odpowiadającej cenie oferty. Oznacza to, iż jeżeli z dokumentu określającego status prawny Wykonawcy lub pełnomocnictwa wynika, iż do reprezentowania Wykonawcy upoważnionych jest łącznie kilka osób, dokumenty wchodzące w skład oferty muszą być podpisane przez wszystkie te osoby,
 - 5) pełnomocnictwo osób podpisujących ofertę do reprezentowania Wykonawcy, zaciągania w jego imieniu zobowiązań finansowych w wysokości odpowiadającej cenie oferty oraz podpisania oferty musi bezpośrednio wynikać z dokumentów dołączonych do oferty. Oznacza to, że jeżeli pełnomocnictwo takie nie wynika wprost z dokumentu stwierdzającego status prawny Wykonawcy (odpisu z właściwego rejestru), to do oferty należy dołączyć oryginał lub poświadczoną za zgodność z oryginałem przez notariusza, kopię pełnomocnictwa wystawionego na reprezentanta Wykonawcy przez osoby do tego upoważnione,
 - 6) Zamawiający może żądać przedstawienia oryginału lub notarialnie poświadczonej kopii dokumentu wyłącznie wtedy, gdy złożona przez Wykonawcę kopia dokumentu jest nieczytelna lub budzi wątpliwości co do jej prawdziwości,
 - 7) we wszystkich przypadkach, gdzie jest mowa o pieczętkach, Zamawiający dopuszcza złożenie czytelnego podpisu,
 - 8) Wykonawca ponosi wszelkie koszty związane z przygotowaniem i złożeniem oferty.
2. Forma oferty:
 - 1) oferta sporządzona zostanie czytelnie w języku polskim, z zachowaniem formy pisemnej pod rygorem nieważności.
 - 2) Formularz ofertowy Załącznik Nr 1 napisany będzie na komputerze oraz podpisany przez osobę (-y) uprawnioną (-e) na podstawie odrębnych przepisów do składania oświadczeń woli - reprezentowania firmy na zewnątrz wraz z pieczętką (-ami) imienną (-ymi).

- 3) zaleca się, aby wszystkie zapisane strony oferty były ponumerowane oraz aby wszystkie dokumenty załączone do oferty były parafowane przez osobę (lub osoby, jeżeli do reprezentowania Wykonawcy upoważnione są dwie lub więcej osób) podpisującą (podpisujące) oferty zgodnie z treścią dokumentu określającego status prawny Wykonawcy lub treścią załączonego do oferty pełnomocnictwa.
 - 4) wszelkie miejsca w ofercie, w których Wykonawca naniósł poprawki lub zmiany wpisywanej przez siebie treści muszą być parafowane przez osobę (osoby) podpisującą (podpisujące) ofertę.
 - 5) wszelkie dokumenty i oświadczenia w językach obcych należy złożyć wraz z tłumaczeniem na język polski, poświadczonym przez Wykonawcę.
 - 6) dla uznania ważności oferta musi zawierać wszystkie wymagane w SIWZ aktualne dokumenty – oryginały lub czytelne kopie, poświadczone za zgodność z oryginałami przez osobę (-y) uprawnioną (-e) do reprezentowania firmy na zewnątrz – podpisującą (-e) Ofertę wraz z podpisem i pieczętą (-ami) imienną (-ymi) podpisującego (-ych).
 - 7) Kopia dokumentu wymaga zapisu „za zgodność z oryginałem”.
3. Zawartość oferty
- 1) Oferta musi się składać z:
 - a) dokumentów i oświadczeń wymienionych w rozdziale VI SIWZ,
 - b) informacji o przynależności do tej samej grupy kapitałowej – załącznik nr 5 do SIWZ,
 - c) potwierdzenia wniesienia wadium.
 4. Informacje stanowiące tajemnicę przedsiębiorstwa w rozumieniu przepisów o zwalczaniu nieuczciwej konkurencji.
 - 1) Oferty są jawne od chwili ich otwarcia.
 - 2) Zamawiający nie ujawnia informacji stanowiących tajemnicę przedsiębiorstwa w rozumieniu przepisów o zwalczaniu nieuczciwej konkurencji, jeżeli Wykonawca nie później niż w terminie składania ofert zastrzegł, że nie mogą one być udostępnione oraz wykazał, iż zastrzeżone informacje stanowią tajemnicę przedsiębiorstwa. Wykonawca nie może zastrzec informacji, o których mowa w art. 86 ust. 4 Pzp, tj.: nazwy i adresu, informacji dotyczących ceny, terminu wykonania zamówienia, okresu gwarancji i warunków płatności.
 - 3) Nie wykazanie przez Wykonawcę, iż zastrzeżone informacje stanowią tajemnicę przedsiębiorstwa spowoduje odtajnienie zastrzeżonych informacji.
 5. Za wykazanie, że zastrzeżone informacje stanowią tajemnicę przedsiębiorstwa uważa się udowodnienie spełnienia łącznie następujących warunków:
 - 1) informacja ma charakter techniczny, technologiczny, organizacyjny przedsiębiorstwa lub inny posiadający wartość gospodarczą,
 - 2) informacja nie została ujawniona do wiadomości publicznej,
 - 3) podjęto w stosunku do niej niezbędne działania w celu zachowania poufności poprzez wskazanie konkretnych okoliczności, czynności, które zostały podjęte przez Wykonawcę jak np. wykazanie się wewnętrznymi regulaminami, pozwalającymi przypuszczać, iż informacja nie może zostać upubliczniona.
 6. W związku z powyższym Wykonawca zobowiązany jest do wypełnienia odpowiedniego punktu wzoru formularza ofertowego. Zastrzeżone informacje winny być odpowiednio oznaczone na właściwym dokumencie widocznym napisem: „tajemnica przedsiębiorstwa” i złożone w odrębnej kopercie wewnętrznej, a na ich miejscu w dokumentacji należy zamieścić stosowne odsyłacze.
 7. Jeżeli zastrzeżone przez Wykonawcę informacje nie stanowią tajemnicy przedsiębiorstwa lub są jawne na podstawie przepisów ustawy (np. art. 86 ust. 4 ustawy), lub odrębnych przepisów, Zamawiający zobowiązany jest do ujawnienia tych informacji w ramach prowadzonego postępowania o udzielenie zamówienia publicznego.
 8. W przypadku, gdy w jednym dokumencie Wykonawca zawarze informacje stanowiące tajemnicę przedsiębiorstwa oraz informacje, do ujawnienia których Zamawiający będzie zobowiązany, Zamawiający ujawni cały dokument, zaś Wykonawca ponosić będzie odpowiedzialność za niewłaściwe zabezpieczenie informacji objętych tajemnicą przedsiębiorstwa.

ROZDZIAŁ XII MIEJSCE ORAZ TERMIN SKŁADANIA I OTWARCIA OFERT

1. Ofertę wraz z wymaganymi dokumentami jw. należy złożyć w zamkniętej kopercie oznaczonej danymi Wykonawcy. Na kopercie należy umieścić informacje:

nazwa i adres Wykonawcy
<u>OFERTA PRZETARGOWA</u>
<i>Szp/FZ – 51/2015</i>
<i>„Świadczenie usługi prania bielizny szpitalnej”</i>
<u>Uwaga:</u>
Nie otwierać przed dniem 08.01.2016 r. godz. 10:00
Oferta zawiera kart – ilość kart zastrzeżonych

2. Ofertę, sporządzoną zgodnie z wymaganiami niniejszej SIWZ, należy przesłać lub złożyć w Dziale Zaopatrzenia i Zamówień Publicznych Wojewódzkiego Szpitala Specjalistycznego we Wrocławiu przy ul. Kamieńskiego 73a, Budynek nr 10 **do godziny 09:00 do dnia 08.01.2016 r.**
3. Celem dokonania zmian bądź poprawek Wykonawca może wycofać wcześniej złożoną ofertę i złożyć ją po modyfikacji ponownie, pod warunkiem zachowania wyznaczonego w SIWZ terminu składania ofert.
4. Powiadomienie o wprowadzeniu zmian lub wycofaniu oferty powinno zostać złożone w sposób i formie przewidzianej dla oferty z tym, że koperta powinna być dodatkowo opisana „zmiana” lub „wycofanie”.
5. Po upływie terminu składania ofert Wykonawca nie może dokonać zmian w ofercie.
6. W przypadku nieprawidłowego zaadresowania lub zamknięcia oferty Zamawiający nie bierze odpowiedzialności za złe skierowanie przesyłki i jej przedterminowe otwarcie.
7. Oferty złożone po wyznaczonym terminie zwraca się niezwłocznie, zgodnie z art. 84 ust. 2 uPzp.
8. Z zawartością ofert nie można zapoznać się przed upływem terminu otwarcia ofert.
9. Publiczne otwarcie ofert nastąpi w dniu **08.01.2016 r. o godz. 10:00** w Dziale Zaopatrzenia i Zamówień Publicznych bud. nr 10 w siedzibie Wojewódzkiego Szpitala Specjalistycznego we Wrocławiu przy ul. Kamieńskiego 73a.
10. W części jawnej, przy udziale osób zainteresowanych, nastąpi:
 - podanie przez Zamawiającego kwoty, jaką zamierza przeznaczyć na sfinansowanie zamówienia,
 - zbadanie nienaruszalności ofert,
 - otwarcie ofert w kolejności ich złożenia,
 - ogłoszenie nazwy i adresu Wykonawców, których oferta jest otwierana, ceny ofertowej oraz terminu rozpatrzenia reklamacji z tytułu zagubienia, zniszczenia, uszkodzenia bielizny w procesie prania.
11. Informacje, o których mowa w art. 86 ust. 3 i 4 uPzp Zamawiający prześle Wykonawcom, którzy nie byli obecni na otwarciu ofert, na ich pisemny wniosek.
12. W dalszej niejawnej części Zamawiający zbada ważność ofert, spełnienie warunków wymaganych od Wykonawców oraz dokona ich oceny w oparciu o przyjęte kryterium.
13. Zamawiający informuje, że zgodnie z art. 96 ust. 3 uPzp oferty składane w postępowaniu o udzielenie zamówienia publicznego są jawne i podlegają udostępnieniu od chwili ich otwarcia, z wyjątkiem informacji stanowiących tajemnicę przedsiębiorstwa w rozumieniu przepisów o zwalczaniu nieuczciwej konkurencji, jeśli Wykonawca zastrzegł i wykazał nie później niż w terminie składania ofert, że nie mogą one być udostępniane.

ROZDZIAŁ XIII OPIS SPOSOBU OBLICZENIA CENY

1. Ceną oferty jest wartość brutto przedmiotu zamówienia.
2. Cenę oferty należy podać w PLN wraz z właściwym podatkiem VAT, z zaokrągleniem do dwóch miejsc po przecinku.

UWAGA: Zaokrąglenia cen w złotych należy dokonać do dwóch miejsc po przecinku według zasady, że trzecia cyfra po przecinku od 5 w górę powoduje zaokrąglenie drugiej cyfry po przecinku w górę o 1. Jeżeli trzecia cyfra po przecinku jest niższa od 5, to druga cyfra po przecinku nie ulega zmianie.

3. Sposób zapłaty i rozliczenia za realizację niniejszego zamówienia, określone zostały w projekcie umowy stanowiący załącznik nr 2 do SIWZ.
4. Cena musi zawierać wszystkie koszty związane z realizacją przedmiotu zamówienia.
5. Wartość brutto należy liczyć w sposób następujący:

$$\text{cena jednostkowa netto} \times \text{ilość} = \text{wartość netto} + \text{podatek VAT} = \text{wartość brutto}$$

ROZDZIAŁ XIV POPRAWIANIE OMYŁEK W TREŚCI OFERTY

1. Zamawiający poprawi w tekście oferty:
 - 1) oczywiste omyłki pisarskie;
 - 2) oczywiste omyłki rachunkowe, z uwzględnieniem konsekwencji rachunkowych dokonanych poprawek;
 - 3) inne omyłki polegające na niezgodności oferty ze specyfikacją istotnych warunków zamówienia, nie powodujące istotnych zmian w treści oferty,
- niezwłocznie zawiadamiając o tym Wykonawcę, którego oferta została poprawiona.
2. Przez „*oczywistą omyłkę rachunkową*” Zamawiający rozumie omyłkę w przeprowadzeniu rachunków na liczbach, dotyczącą obliczenia ceny, przy czym musi mieć ona charakter oczywisty. Jeżeli charakter omyłki i okoliczności jej popełnienia wskazują, iż każdy racjonalnie działający Wykonawca, który składa ofertę z zamiarem uzyskania zamówienia publicznego, złożyłby ofertę o odmiennej (poprawnej) treści Zamawiający uzna, iż omyłka ma charakter „*oczywisty*”. Jako dopuszczalne oczywiste omyłki rachunkowe Zamawiający uzna:
 - 1) błędne obliczenie kwoty prawidłowo podanej w kalkulacji cenowej stawki podatku od towarów i usług;
 - 2) błędne zsumowanie w kalkulacji cenowej wartości: netto, VAT, brutto.
3. Za omyłkę określoną w punkcie 3) Zamawiający uzna m. in. sytuację, w której cena brutto podana słownie nie odpowiada cenie brutto podanej liczbą. Zamawiający przyjmie za właściwą, cenę obliczoną prawidłowo, wynikającą z sumowania wartości netto i podatku VAT.

ROZDZIAŁ XV OPIS KRYTERIÓW, KTÓRYMI ZAMAWIAJĄCY BĘDZIE SIĘ KIEROWAŁ PRZY WYBORZE OFERTY WRAZ Z PODANIEM ZNACZENIA TYCH KRYTERIÓW I SPOSOBU OCENY OFERT

1. Przy wyborze oferty Zamawiający będzie kierował się następującymi kryteriami:

<i>Lp.</i>	<i>Kryteria</i>	<i>Waga (znaczenie) kryterium</i>
1	Cena	95%
2	Termin rozpatrzenia reklamacji z tytułu zagubienia, zniszczenia, uszkodzenia bielizny w procesie prania	5%
	OGÓLEM:	100 %

2. Sposób obliczania wartości punktowej ocenianego kryterium:

1) Cena:

Wartość punktowa ceny wyliczana będzie według wzoru: $(C_{\min} : C_n) \times 95$

gdzie:

C_{min} - najniższa cena ogółem brutto spośród ofert nie odrzuconych

C_n - cena ogółem brutto ocenianej oferty

gdzie 1 % = 1 pkt

2) Termin rozpatrzenia reklamacji z tytułu zagubienia, zniszczenia, uszkodzenia bielizny w procesie prania:

Termin rozpatrzenia reklamacji z tytułu zagubienia, zniszczenia, uszkodzenia bielizny w procesie prania nie dłuższy niż 14 dni od momentu zgłoszenia przez Zamawiającego nieprawidłowości w wykonaniu usługi

Wartość punktowa ceny wyliczana będzie według wzoru: $(T_{min} : T_n) \times 5$

gdzie:

T_{min} – termin najkrótszy spośród ofert nie odrzuconych

T_n – termin ocenianej oferty

gdzie 1 % = 1 pkt

Ostateczna ocena oferty będzie wyliczana według wzoru:

$$O = C + T$$

gdzie:

O – ostateczna ocena oferty

C – wartość punktowa uzyskana przez badaną ofertę za kryterium cena,

T - wartość punktowa uzyskana przez badaną ofertę za kryterium termin rozpatrzenia reklamacji z tytułu zagubienia, zniszczenia, uszkodzenia bielizny w procesie prania

3. Zamawiający wybierze Wykonawcę, którego oferta uzyskała największą ilość punktów. Wartość punktowa obliczona zostanie do dwóch miejsc po przecinku.

INFORMACJE O FORMALNOŚCIACH, JAKIE POWINNY ZOSTAĆ DOPEŁNIONE PO WYBORZE OFERTY W CELU ZAWARCIA UMOWY W SPRAWIE ZAMÓWIENIA PUBLICZNEGO

1. Przy dokonywaniu wyboru oferty najkorzystniejszej Zamawiający stosował będzie wyłącznie zasady i kryteria określone w SIWZ.
2. Zamawiający udzieli zamówienia Wykonawcy, którego oferta zostanie uznana za najkorzystniejszą.
3. O wyborze oferty Zamawiający zawiadomi niezwłocznie Wykonawców zgodnie z art. 92 uPzp.
4. Niezwłocznie po wyborze najkorzystniejszej oferty Zamawiający zamieści informacje, o których mowa w art. 92 ust. 1 pkt 1) uPzp również na stronie internetowej oraz w miejscu publicznie dostępnym w swojej siedzibie.
5. W przypadku, gdyby wyłoniona w prowadzonym postępowaniu oferta została złożona przez dwóch lub więcej Wykonawców wspólnie ubiegających się o udzielenie zamówienia publicznego, Zamawiający może zażądać umowy regulującej współpracę tych podmiotów przed przystąpieniem do podpisania umowy o udzielenie zamówienia publicznego.
6. Zamawiający zawrze umowę z wybranym Wykonawcą w terminie nie krótszym niż 10 dni od dnia przekazania zawiadomienia o wyborze oferty, nie później jednak niż przed upływem terminu związania ofertą, z zastrzeżeniem art. 94 ust.2 pkt 1) lit a) ustawy Pzp.
7. Wybrany Wykonawca zostanie wezwany przez Zamawiającego do podpisania umowy zgodnie z projektem umowy, załączonym do specyfikacji istotnych warunków zamówienia (zał. nr 2 do SIWZ).
8. Niezwłocznie po zawarciu umowy Zamawiający przekaże ogłoszenie o udzieleniu zamówienia do Urzędu Publikacji Unii Europejskiej.

ROZDZIAŁ XVII

WYMAGANIA DOTYCZĄCE ZABEZPIECZENIA NALEŻYTEGO WYKONANIA UMOWY

Zamawiający w niniejszym postępowaniu nie wymaga od Wykonawcy wniesienia zabezpieczenia należytego wykonania umowy.

ROZDZIAŁ XVIII

PROJEKT UMOWY

1. Zamawiający nie przewiduje zawarcia umowy ramowej.
2. Jako odrębny załącznik nr 2 i nr 2.1 do SIWZ, Zamawiający zamieścił projekty umów, które określają warunki umowne realizacji przedmiotowego zamówienia publicznego.
3. Zamawiający przewiduje możliwość zmiany postanowień zawartej umowy w stosunku do treści oferty, na podstawie której dokonano wyboru Wykonawcy w formie aneksu do umowy w przypadku:
 - 1) zmiany stawki podatku VAT,
 - 2) zmiany wysokości minimalnego wynagrodzenia za pracę ustalonego na podstawie art. 2 ust 3-5 ustawy z dnia 10 października 2002 r o minimalny wynagrodzeniu za pracę, po upływie roku trwania umowy na uargumentowany wniosek Wykonawcy ,
 - 3) zmiany zasad podlegania ubezpieczeniom społecznym lub ubezpieczeniu zdrowotnemu w wysokości stawki składki na ubezpieczenie społeczne lub zdrowotne po upływie roku trwania umowy na uargumentowany wniosek Wykonawcy,- jeżeli zmiany te będą miały wpływ na koszty wykonania zamówienia przez Wykonawcę.
4. Jeżeli Wykonawca, którego oferta zostanie wybrana, uchyla się od zawarcia umowy w sprawie zamówienia publicznego, Zamawiający może wybrać ofertę najkorzystniejszą spośród pozostałych ofert bez przeprowadzania ich ponownego badania i oceny.

ROZDZIAŁ XIX

ŚRODKI OCHRONY PRAWNEJ

1. Wykonawcy, a także innemu podmiotowi, jeżeli ma lub miał interes w uzyskaniu danego zamówienia oraz poniósł lub może ponieść szkodę w wyniku naruszenia przez Zamawiającego przepisów ustawy, przysługują środki ochrony prawnej określone w rozdziale VI uPzp.
2. Środki ochrony prawnej wobec ogłoszenia o zamówieniu oraz specyfikacji istotnych warunków zamówienia przysługują również organizacjom wpisanym na listę organizacji uprawnionych do ich wnoszenia prowadzonej przez Prezesa Urzędu.
3. Odwołanie przysługuje wyłącznie od niezgodnej z przepisami ustawy czynności Zamawiającego lub zaniechania czynności, do której Zamawiający jest zobowiązany przepisami ustawy.
4. Odwołanie powinno wskazywać czynność lub zaniechanie czynności Zamawiającego, której zarzuca się niezgodność z przepisami ustawy, zawierać zwięzłe przedstawienie zarzutów, określać żądania oraz wskazywać okoliczności faktyczne i prawne uzasadniające wniesienie odwołania.
5. Odwołanie wnosi się do Prezesa Izby w formie pisemnej albo elektronicznej opatrzonej bezpiecznym podpisem elektronicznym weryfikowanym za pomocą ważnego kwalifikowanego certyfikatu w terminie 10 dni :
 - 1) od dnia przesłania informacji o czynności Zamawiającego stanowiącej podstawę jego wniesienia,
 - 2) od dnia publikacji ogłoszenia w Urzędzie Publikacji Unii Europejskiej lub zamieszczenia specyfikacji istotnych warunków zamówienia na stronie internetowej od dnia, w którym powzięto lub przy zachowaniu należytej staranności można było powziąć wiadomość o okolicznościach stanowiących podstawę jego wniesienia.
6. Odwołujący przesyła kopię odwołania Zamawiającemu przed upływem terminu do wniesienia odwołania.
7. Zamawiający prześle niezwłocznie, nie później niż w terminie 2 dni od daty otrzymania, kopię odwołania innym Wykonawcom uczestniczącym w postępowaniu o udzielenie zamówienia, a jeżeli

- odwołanie dotyczy treści ogłoszenia o zamówieniu lub postanowień siwz, zamieści ją na stronie internetowej wzywając Wykonawców do przystąpienia do postępowania odwoławczego.
8. Wykonawca może zgłosić przystąpienie do postępowania odwoławczego w terminie 3 dni od dnia otrzymania kopii odwołania, wskazując stronę, do której przystępuje i interes w uzyskaniu rozstrzygnięcia na korzyść strony, do której przystępuje. Zgłoszenie przystąpienia doręcza się Prezesowi Izby w formie pisemnej albo elektronicznej opatrzonej bezpiecznym podpisem elektronicznym weryfikowanym za pomocą ważnego kwalifikowanego certyfikatu, a jego kopię przesyła się Zamawiającemu oraz wykonawcy wnoszącemu odwołanie.
 9. Wykonawcy, którzy przystąpili do postępowania odwoławczego, stają się uczestnikami postępowania odwoławczego, jeżeli mają interes w tym, aby odwołanie zostało rozstrzygnięte na korzyść jednej ze stron.
 10. Zamawiający lub odwołujący może zgłosić opozycję przeciw przystąpieniu innego Wykonawcy nie później niż do czasu otwarcia rozprawy.
 11. Odwołujący oraz Wykonawca wezwany zgodnie z ust. 7 nie mogą następnie korzystać ze środków ochrony prawnej wobec czynności Zamawiającego wykonanych zgodnie z wyrokiem Izby lub sądu albo na podstawie art. 186 ust. 2 i 3 ustawy Pzp.
 12. Na orzeczenie Izby stronom oraz uczestnikom postępowania odwoławczego przysługuje skarga do sądu.

Załączniki do SIWZ:

Załącznik nr 1 – formularz ofertowy

Załącznik nr 2 – projekt umowy

Załącznik nr 2.1 – projekt umowy użyczenia

Załącznik nr 3 – oświadczenie Wykonawcy z art. 22.ust. 1 uPzp

Załącznik nr 4 – oświadczenie Wykonawcy z art. 24.u Pzp

Załącznik nr 5 – informacja o przynależności do tej samej grupy kapitałowej

Załącznik nr 6 – wykaz usług

....., dn.
miejsowość

Zamawiający:
Wojewódzki Szpital Specjalistyczny we Wrocławiu
ul. H. Kamińskiego 73a
51-124 Wrocław

FORMULARZ OFERTOWY

I. DANE WYKONAWCY

1. Nazwa Wykonawcy: (Pelnomocnika w przypadku Konsorcjum)

.....

2. Siedziba Wykonawcy:

ul: kod: miejscowość:

3. Adres do korespondencji:

ul: kod: miejscowość:

4. NIP: 5. REGON:

6. TEL: 7. FAX:

8. MAIL:

9. OSOBA DO KONTAKTÓW: TEL.:

Konsorcjum z (*jeżeli dotyczy*):

A) Nazwa Partnera:

B) Siedziba Partnera:

ul: kod: miejscowość:

II. PRZEDMIOT ZAMÓWIENIA

Składam ofertę na zamówienie publiczne nr Szp/FZ – 51/2015 prowadzone w trybie przetargu nieograniczonego pn.: „Usługa prania bielizny szpitalnej” dla Wojewódzkiego Szpitala Specjalistycznego we Wrocławiu.

III. CENA

Szacunkowa łączna wartość zamówienia wynosi

22 tony x 48 m-cy = 1 056 ton x 1000 kg = 1 056 000 kg

Cena nettozł

Podatek VAT% =zł

Cena bruttozł

Słownie:

1 kg prania białizny wynosi:

Cena netto	zł
Podatek VAT% =	zł
Cena brutto	zł
Słownie:	

Usługa prania białizny zostanie wykonana w pralni Wykonawcy znajdującej się w:

Podatek VAT został doliczony do ceny netto zgodnie z obowiązującymi przepisami o podatkach.

IV. POTWIERDZENIE SPEŁNIENIA WYMOGÓW ZAMAWIAJĄCEGO

1. Wykonawca oświadcza, że zapoznał się z warunkami zawartymi w SIWZ Szp/FZ – 51/2015, ze wszystkimi załącznikami do SIWZ w tym z projektami umów, akceptuje je bez zastrzeżeń oraz uzyskał informacje konieczne do przygotowania oferty.
2. Zobowiązuję się, w przypadku przyznania zamówienia, do zawarcia umowy na warunkach określonych w projektach umów.
3. Oświadczam, iż pralnia znajduje się pod stałym nadzorem sanitarnym.
4. Oświadczam, że transport białizny szpitalnej jest pod stałym nadzorem sanitarnym.
5. Oświadczam, że organizacja prania stosowana w pralni jest zgodna z ustawą o zapobieganiu oraz zwalczaniu zakażeń i chorób zakaźnych u ludzi.
6. Osobą odpowiedzialną za realizację przedmiotu zamówienia ze strony Wykonawcy będzie:
.....tel.e – mail.....

V. POTWIERDZAM WPLATĘ WADIUM

WPLATA WADIUM		
WYSOKOŚĆ WADIUM	DATA WNIESIENIA	FORMA WADIUM
ZWROT WADIUM, którego dokonuje Zamawiający		
NAZWA BANKU I NUMER KONTA.....		

VI. PODWYKONAWCY (wypełnić, jeżeli dotyczy)

*) Usługę objętą przedmiotowym zamówieniem zamierzam wykonać samodzielnie / wykonać przy udziale podwykonawców.

**) Przy realizacji przedmiotu zamówienia zobowiązuję się do zawarcia umowy z podwykonawcami:

- 1)w zakresie
- 2) w zakresie

*) wybrać odpowiednio

**) wypełnić w przypadku powierzenia wykonania części zamówienia przy udziale podwykonawców

Uwaga: Wykonawcy, którzy samodzielnie spełniają warunki udziału w postępowaniu i nie polegają na wiedzy i doświadczeniu, potencjale technicznym, osobach zdolnych do wykonania zamówienia, zdolnościach finansowych lub ekonomicznych zgodnie z art. 26 ust. 2b innych firm, ale przewidują korzystać z podwykonawców na zasadach ogólnych wynikających z ustawy PZP, nie muszą podawać ich nazw.

VII. TAJEMNICA PRZEDSIĘBIORSTWA

KORZYSTAJĄC z uprawnienia nadanego treścią art. 8 ust. 3 ustawy Prawo zamówień publicznych z dnia 29.01.2004 r. zastrzegam, że informacje:

.....
(wymienić czego dotyczy)

zawarte są w następujących dokumentach:

....., które stanowią tajemnicę przedsiębiorstwa zgodnie z definicją zawartą w treści art. 11 ust. 4 ustawy z 16.04.1993 r. o zwalczaniu nieuczciwej konkurencji, (Dz. U. z 2003 roku. nr 153, poz. 1503 z późn. zm.) i nie mogą być udostępniane innym uczestnikom postępowania.

Jednocześnie wykazuje, iż zastrzeżone informacje stanowią tajemnicę przedsiębiorstwa ponieważ:

UZASADNIENIE:

Uwaga:

Zastrzeżone informacje winny być odpowiednio oznaczone na właściwym dokumencie widocznym napisem „tajemnica przedsiębiorstwa” i złożone w odrębnej kopercie wewnętrznej, a na ich miejscu w dokumentacji zamieszczone stosowne odsyłacze.

Na potwierdzenie spełnienia wymagań do niniejszej oferty załączam:

Na kolejno ponumerowanych stronach składam całość oferty.

.....
(podpis i pieczęć imienna osoby
uprawnionej do reprezentowania Wykonawcy

UMOWA - PROJEKT

W dniu we Wrocławiu, pomiędzy Wojewódzkim Szpitalem Specjalistycznym we Wrocławiu z siedzibą we Wrocławiu przy ul. Kamińskiego 73a działającym na podstawie wpisu do KRS nr 0000101546 w Sądzie Rejonowym dla Wrocławia – Fabrycznej we Wrocławiu, VI Wydział Gospodarczy Krajowego Rejestru Sądowego NIP 895-16-45-574, REGON 000977893, reprezentowanym przez:

prof. dr hab. Wojciecha Witkiewicza - Dyrektora

zwanym dalej „Zamawiający”

a:

.....
prowadzącą działalność na podstawie NIP, REGON
reprezentowanym przez:

.....
zwanym dalej „Wykonawca” została zawarta umowa o następującej treści:

§ 1

PRZEDMIOT UMOWY

1. W wyniku przeprowadzonej procedury przetargowej w trybie przetargu nieograniczonego na podstawie ustawy Prawo zamówień publicznych (sygnatura sprawy Szp/FZ – 51/2015) Wykonawca zobowiązuje się do sukcesywnego świadczenia na rzecz Zamawiającego usługi prania bielizny szpitalnej wraz z usługą transportu brudnej bielizny z magazynu szpitala do pralni Wykonawcy oraz transport czystej bielizny z pralni do magazynu bielizny czystej Zamawiającego, w ilości około 22 ton miesięcznie w pralni Wykonawcy znajdującej się zgodnie z ofertą stanowiącą załącznik nr 1 do umowy.
2. Do bielizny szpitalnej objętej przedmiotem umowy zalicza się:
 - 1) bieliznę pościelową,
 - 2) pieluchy, bieliznę dla dzieci i niemowląt (kaftaniki, czapeczki, kocyki i inne),
 - 3) koce, kołdry,
 - 4) odzież ochronna i robocza,
 - 5) odzież i bieliznę wydawaną na rzecz pacjentów szpitala,
 - 6) materace szpitalne, materace przeciwodleżynowe, materacyki,
 - 7) pokrowce różne, pokrowce specjalistyczne na materace przeciwodleżynowe,
 - 8) poduszki,
 - 9) inne (ręczniki, ścierki, obrusy, serwetki, piżamy, koszule, szlafroki, peleryny pielęgniarskie, itp.),
 - 10) udogodnienia.
3. Przedmiot umowy obejmuje:
 - 1) moczenie, pranie, suszenie, maglowanie lub prasowanie, wykańczanie (np. uszlachetnianie), składanie oraz sortowanie bielizny szpitalnej, foliowanie odzieży oraz transportowanie jej na wieszakach,
 - 2) krochmalenie odzieży ochronnej i roboczej,
 - 3) dezynfekcja materacy, poduszek, kołder, koców i innego asortymentu,
 - 4) obróbka termiczna bielizny noworodkowej,
 - 5) składanie i pakowanie czystej bielizny wg asortymentu (dotyczy w szczególności bielizny noworodkowej pakowanej w worek foliowy hermetycznie zamykany – podwójny, pozostałe w odpowiednie worki foliowe),
 - 6) odbiór bielizny brudnej z prowadzonego przez Wykonawcę magazynu bielizny brudnej oraz załadunek i transport na koszt Wykonawcy do pralni Wykonawcy,
 - 7) dostarczenie własnym transportem i rozładunek czystej bielizny do magazynu czystej bielizny Zamawiającego,

- 8) wydanie Zamawiającemu po wykonaniu usługi, posegregowanych i zapakowanych poszczególnych asortymentów wypranej bielizny szpitalnej wraz z opisem asortymentowym, zgodnie z oznakowaniem Zamawiającego i wykazem zawierającym spis bielizny.
- 9) prowadzenia magazynu bielizny brudnej tj. liczenie, sortowanie, przygotowanie specyfikacji związanej z czynnościami odbioru bielizny brudnej i przygotowaniem do wysyłki przez pracownika Wykonawcy w pomieszczeniach użyczonych przez Zamawiającego na zasadach określonych w umowie użyczenia stanowiącej załącznik nr 2.1 do umowy, oraz utrzymania należytego stanu sanitarno-higienicznego w magazynie bielizny brudnej na bieżąco.

§ 2

TERMIN WYKONANIA USŁUGI

Wykonawca zobowiązuje się do świadczenia usługi w okresie od r. do r.

§ 3

ZOBOWIĄZANIA WYKONAWCY

1. Wykonawca zobowiązuje się do:

- 1) wykonania usługi prania i dostarczenia bielizny do siedziby Zamawiającego w ciągu 24 godzin licząc od godziny odbioru bielizny brudnej od Zamawiającego a w przypadku zlecenia prania/dezynfekcji materacy, materacy przeciwoleżynowych, pokrowców różnych, pokrowców specjalistycznych na materace przeciwoleżynowe, koców, kołder i poduszek w terminie 72 godzin licząc od godziny odbioru bielizny brudnej od Zamawiającego.
- 2) przyjęcia brudnej bielizny oznaczonej znakiem Zamawiającego asortymentowo w sztukach oraz w kilogramach. Ilość sztuk, asortyment i waga każdej partii brudnej bielizny odbieranej z magazynu bielizny brudnej Zamawiającego potwierdzona zostanie w kwicie przyjęcia pokwitowanym przez przedstawiciela obu stron wraz z podaniem daty i godziny przyjęcia.
- 3) odbioru bielizny brudnej z magazynu bielizny brudnej użyczonego przez Zamawiającego, codziennie od poniedziałku do piątku w godzinach od 8.00 do 14.00.
- 4) zwrotu czystej bielizny posegregowanej, zapakowanej w podwójne opakowanie – zewnętrzne i wewnętrzne (szczelnie zamknięte worki) - oddzielnie dla każdej komórki organizacyjnej.
- 5) dostarczenia czystej bielizny własnym transportem do magazynu bielizny czystej Zamawiającego codziennie od poniedziałku do piątku w godzinach od 8.00 do 13.00.
- 6) zapewnienia w cenie usługi opakowań zapewniających bezpieczny transport bielizny w worki foliowe,
- 7) stosowania jednorazowych worków foliowych:
 - dla bielizny czystej – przeźroczystych, podwójnych
 - dla bielizny brudnej – czarnych
 - dla bielizny brudnej zakaźnej – czerwonych, podwójnych, rozpuszczalnych.
- 8) stosowania oddzielnych środków transportu na brudną i czystą bielizną, ze szczelnie zamykanymi kontenerami na bieliznę lub podwójnych pokrowców posiadających atest PZH,
- 9) dostarczania bielizny roboczej oraz bielizny pacjentów rozwieszanej na wieszakach i zabezpieczonej pokrowcami ochronnymi np. z folii,
- 10) stosowania profesjonalnych środków piorących i dezynfekcyjnych:
 - a) zgodnie z obowiązującymi na okres wykonania usługi przepisami prawnymi,
 - b) gwarantujących właściwą jakość prania i nie powodujących przyśpieszonego zużycia bielizny,
 - c) zapewniających odpowiedni: poziom bieli, trwałości koloru, inkrustacji tkanin, wytrzymałości bielizny na rozciąganie, odpowiednich walorów użytkowych.
- 11) przedstawienia na piśmie opisu technologii prania bielizny szpitalnej z wykazem środków piorących i dezynfekcyjnych jakie będą stosowane do wykonywania przedmiotu zamówienia zgodnie z obowiązującymi przepisami w terminie 7 dni od daty podpisania umowy,
- 12) prania bielizny oznakowanej jako „zakaźna” oddzielnie, a po wypraniu oznakowanie i oddzielne zapakowanie. Przez oznakowanie należy rozumieć:
 - a) BZ – Bielizna Zakaźna
 - b) nazwa oddziału,
 - c) asortyment bielizny,

- 13) dostarczenia raz na kwartał, w terminie do 30 dnia każdego ostatniego miesiąca kwartału, Zespołowi Kontroli Zakażeń Szpitalnych Zamawiającego kserokopii wyników badań mikrobiologicznych pranej bielizny oraz testów chemicznych bielizny noworodkowej,
 - 14) wykonywania na swój koszt w sytuacji zagrożenia epidemiologicznego na zlecenie Zamawiającego badań mikrobiologicznych bielizny czystej zgodnie z następującymi ustaleniami:
 - a) próbki do badania będą pobierane przez Wykonawcę na wniosek i w obecności członków Zespołu Kontroli Zakażeń Szpitalnych,
 - b) badania będą wykonane w pracowni mikrobiologicznej uzgodnionej z Zamawiającym,
 - c) wyniki badań mikrobiologicznych będą interpretowane i oceniane przez Zespół Kontroli Zakażeń Szpitalnych,
 - 15) postępowania z bielizną w zależności od stopnia zagrożenia epidemiologicznego z uwzględnieniem następujących zasad:
 - a) zminimalizowania narażenia pracowników Zamawiającego i Wykonawcy oraz środowiska na zanieczyszczenia drobnoustrojami pochodzącymi z bielizny (ograniczenie kontaktu, odizolowanie zanieczyszczonej bielizny),
 - b) stosowania standardów postępowania w celu ochrony pracowników przed ekspozycją na zakaźny lub potencjalnie zakaźny materiał podczas zbierania, segregacji, transportu i wszelkiego kontaktowania się z brudną bielizną.
 - 16) oddzielnego przyjmowania, prania i zdawania odzieży pacjentów Szpitalnego Oddziału Ratunkowego oraz jej oznakowania (imię i nazwisko pacjenta),
 - 17) segregowania bielizny czystej, pakowania po uprzednim wychłodzeniu i dostarczenia do magazynu bielizny czystej Zamawiającego zgodnie z oznaczeniem Zamawiającego,
 - 18) dostarczania w oddzielnych, oznakowanych opakowaniach bielizny przyjętej do prania jako zakaźna,
 - 19) przestrzegania standardów dotyczących profilaktyki zwalczania zakażeń i procedur higienicznych podczas prania i transportu bielizny na podstawie ustawy z dnia 5 grudnia 2008 r. o zapobieganiu oraz zwalczaniu zakażeń i chorób zakaźnych u ludzi,
 - 20) transportowania bielizny czystej w oddzielnych wózkach metalowych – kontenerach - szczelnie zamykanych a bielizny fasonowej w tych wózkach na wieszakach w celu uniknięcia wtórnego zanieczyszczenia i zaparowania,
 - 21) przeprowadzania przez Wykonawcę w pralni Wykonawcy dezynfekcji i mycia wózków - kontenerów po każdym transporcie bielizny brudnej i czystej
 - 22) przestrzegania godzin odbioru brudnej i dostawy czystej bielizny,
 - 23) stosowania zaleceń pokontrolnych zewnętrznych organów kontroli w terminie wyznaczonym przez organy lub Zamawiającego.
 - 24) stosowania zaleceń pokontrolnych Zespołu Kontroli Zakażeń Szpitalnych i Koordynatora Pionu Wsparcia Oddziałów wynikających z przeprowadzonej kontroli wewnętrznej w terminie wyznaczonym przez Zamawiającego.
 - 25) opracowania Planu higieny magazynu brudnej bielizny w terminie 7 dni od dnia podpisania umowy i przedstawienia do akceptacji przez Zespół Kontroli Zakażeń Szpitalnych.
2. W przypadku awarii lub innych zdarzeń losowych, których nie był w stanie przewidzieć, Wykonawca zobowiązuje się do:
 - 1) bezzwłocznego powiadomienia Zamawiającego o zaistniałych trudnościach w zakresie terminowego wykonania usługi,
 - 2) zabezpieczenia przez innego uprawnionego Podwykonawcę wykonania usługi, na koszt Wykonawcy, pod warunkiem przeprowadzenia wykonania usługi prania przez podwykonawcę zgodnie z obowiązującymi przepisami,
 3. W przypadku zwiększonej liczby dni wolnych od pracy, strony mogą uzgodnić termin wykonania usługi z trydziennym wyprzedzeniem, celem zapewnienia ciągłości świadczonych usług.

§ 4

ODPOWIEDZIALNOŚĆ WYKONAWCY

Wykonawca ponosi odpowiedzialność za:

- 1) niewykonanie lub nienależyte wykonanie usługi objętej niniejszą umową,
- 2) utratę lub uszkodzenie rzeczy będących przedmiotem usługi,
- 3) szkody w mieniu i na osobach powstałe z jego winy w trakcie świadczenia usługi,
- 4) nieprzestrzeganie przepisów sanitarno – epidemiologicznych, bhp, p/poż., oraz procedur obowiązujących na terenie i w obiektach Zamawiającego,

§ 5
OBOWIĄZKI ZAMAWIAJĄCEGO

Zamawiający zobowiązuje się do:

- 1) terminowej zapłaty wynagrodzenia,
- 2) nieodpłatnego użyczenia pomieszczenia o łącznej powierzchni 47,00m² mieszczących się w budynku nr 2 Wojewódzkiego Szpitala Specjalistycznego we Wrocławiu przy ul. H. Kamieńskiego 73a z przeznaczeniem na działalność gospodarczą – prowadzenie magazynu brudnej bielizny.

§ 6
ODBIÓR USŁUGI

1. Odbioru ilościowo - jakościowego czystej bielizny dokonuje upoważniony pracownik Zamawiającego w magazynie czystej bielizny w obecności pracownika Wykonawcy, poświadczając ten fakt swoim podpisem na kwicie odbioru, pokwitowanym przez przedstawicieli obu stron wraz z podaniem daty i godziny przyjęcia.
2. Jeżeli z przyczyn niezależnych od Zamawiającego nie dokonano odbioru o którym w ust. 1 niniejszego paragrafu, Zamawiający może składać reklamację w terminie do 24 godzin od chwili odbioru bielizny czystej.
3. Wykonawca zobowiązuje się do rozpatrzenia reklamacji z tytułu zagubienia, zniszczenia, uszkodzenia bielizny w procesie prania w terminie dni od momentu zgłoszenia przez Zamawiającego nieprawidłowości w wykonaniu przedmiotowej usługi.
4. Bielizna zostanie przez Zamawiającego uznana za zagubioną, jeżeli Wykonawca nie zwróci jej do magazynu bielizny czystej Zamawiającego w ciągu 14 dni od daty otrzymania bielizny brudnej.
5. Wykonawca po rozpatrzeniu i uznaniu reklamacji zobowiązany jest do ponownego wykonania usługi reklamowanej bielizny bez prawa naliczania należności za wykonanie usługi.

§ 7
OSOBY UPRAWNIONE DO KONTAKTÓW

1. Strony zobowiązują się do współdziałania w wykonaniu przedmiotu umowy.
2. Do kontaktu w sprawie realizacji umowy upoważnieni są:
 - 1) ze strony Zamawiającego:
Koordynator Pionu Wsparcia Oddziałów - Jerzy Krukowski tel. 71 32 70 568,
Zespół Kontroli Zakazań Szpitalnych – Iwona Bystryk tel. 71 32 70 179,
 - 2) ze strony Wykonawcy – tel.

§ 8
KONTROLA NALEŻYTEGO WYKONANIA USŁUGI

1. Zamawiający zastrzega sobie możliwość kontroli wykonywania przez Wykonawcę czynności objętych niniejszą umową.
2. W ramach kontroli osoba upoważniona ze strony Zamawiającego ma prawo do zgłaszania Wykonawcy zastrzeżeń co do sposobu świadczenia usługi.
3. Kontrola należytego wykonywania przedmiotu umowy będzie prowadzona w obecności Wykonawcy.

§ 9
WYNAGRODZENIE WYKONAWCY

1. Szacunkowa wartość usługi za okres trwania umowy wynosi do kwoty:

..... zł netto

(słownie:),

..... zł brutto

(słownie:).

2. Cena jednostkowa za 1 kg prania białej wynosi:

..... zł netto

(słownie:),

..... zł brutto

(słownie:).

3. Podatek VAT został doliczony do ceny netto zgodnie z obowiązującymi przepisami o podatkach.
4. Zamawiający zastrzega możliwość zlecenia usługi o mniejszej wartości niż określona w ust. 1 niniejszego paragrafu.
5. Cena usługi uwzględnia wszystkie koszty związane ze świadczeniem usługi prania białej przez Wykonawcę.
6. Wykonawca otrzyma wynagrodzenie za wykonanie przedmiotu umowy stanowiące iloczyn wypranej białej szpitalnej w kg i ceny jednostkowej za 1 kg prania białej.
7. Podstawą wystawienia faktury będą sporządzone przez Wykonawcę Kwity Wydania wypranej białej do magazynu białej czystej Zamawiającego.
8. Wykonawca zobowiązuje się wystawiać fakturę nie później niż 15 dnia miesiąca następującego po miesiącu, w którym wykonano usługę.
9. Wykonawca otrzyma wynagrodzenie na podstawie wystawionej faktury w terminie 30 dni od dnia dostarczenia prawidłowo wystawionej faktury Zamawiającemu przelewem na konto Wykonawcy podane na fakturze.
10. Za termin dokonania zapłaty uważa się datę obciążenia rachunku bankowego Zamawiającego.

§ 10

KARY UMOWNE

1. Wykonawca zobowiązuje się zapłacić Zamawiającemu następujące kary umowne:
 - 1) w wysokości 10% wartości umowy brutto w przypadku odstąpienia od umowy przez Zamawiającego z winy Wykonawcy,
 - 2) w wysokości 0,15% wartości umowy brutto w przypadku nie wykonania przez Wykonawcę badania mikrobiologicznego pranej białej, o którym mowa w §3 ust. 1 pkt 13 niniejszej umowy,
 - 3) w wysokości 0,80% wartości umowy brutto w przypadku uzyskania negatywnego wyniku badania mikrobiologicznego, o którym mowa w §3 ust. 1 pkt 13 niniejszej umowy,
 - 4) za nie dostarczenie w terminie do 30 dnia ostatniego każdego miesiąca kwartału Zespołowi Kontroli Zakażeń Szpitalnych Zamawiającego kserokopii wyników badań mikrobiologicznych pranej białej oraz testów chemicznych białej noworodkowej w wysokości 0,02% wartości umownej brutto za każdy dzień zwłoki,
 - 5) za zwłokę w wykonaniu usługi w wysokości 0,02% wartości umowy brutto za każdą godzinę zwłoki,
 - 6) z tytułu zagubienia, zniszczenia, uszkodzenia białej w procesie prania:
 - a) białej nowej - w wysokości ceny zakupu białej nowej przez Zamawiającego, na podstawie dowodu zakupu,
 - b) białej używanej – w wysokości 30% ceny zakupu białej nowej przez Zamawiającego, na podstawie dowodu zakupu,
 - 7) za zwłokę w przekazaniu Zamawiającemu do zatwierdzenia Planu higieny w wysokości 2 % wartości umowy brutto za każdy dzień zwłoki,
 - 8) za nie przestrzeganie Planu higieny w magazynie brudnej białej – 0,05% wartości umowy brutto,
 - 9) za zwłokę w rozpatrzeniu reklamacji z tytułu zagubienia, zniszczenia, uszkodzenia białej w procesie prania, o którym mowa w § 5 ust. 3 niniejszej umowy w wysokości 0,02% wartości umowy brutto za każdy dzień zwłoki,
2. Zamawiający zobowiązuje się zapłacić Wykonawcy karę umowną w wysokości 10 % wartości umowy brutto w przypadku odstąpienia od umowy przez Wykonawcę z winy Zamawiającego.
3. Zamawiający naliczy karę umowną najpóźniej w miesiącu następującym po miesiącu, w którym stwierdzono nienależyte wykonanie umowy uzasadniające naliczenie kary.
4. Kara umowna zostanie potrącona z faktury Wykonawcy, po uprzednim wystawieniu przez Zamawiającego noty księgowej, na co Wykonawca wyraża zgodę .

5. Zamawiający niezależnie od kar umownych, może dochodzić odszkodowania przewyższającego wysokość zastrzeżonych kar umownych.

§ 11

PODWYKONAWCY

1. Wykonawca wykona przedmiot umowy we własnym zakresie lub przy pomocy podwykonawców:
 - 1) w zakresie
2. *) Do zawarcia przez Wykonawcę umowy z podwykonawcą wymagana jest zgoda Zamawiającego. Jeżeli Zamawiający w terminie 14 dni od przedstawieniu mu przez Wykonawcę umowy z podwykonawcą lub jej projektu nie zgłosi na piśmie sprzeciwu lub zastrzeżeń, uważa się, że wyraził zgodę na zawarcie umowy.

*) *niepotrzebne skreślić*

§ 12

ODSTĄPIENIE OD UMOWY

1. Zamawiający może odstąpić od umowy w razie zaistnienia istotnej zmiany okoliczności powodującej, że wykonanie umowy nie leży w interesie publicznym, czego nie można było przewidzieć w chwili zawarcia umowy.
2. Zamawiający może odstąpić od umowy w terminie 30 dni od powzięcia wiadomości, o których mowa w ust. 1 niniejszego paragrafu.
3. W przypadkach, o których mowa w ust.1 niniejszego paragrafu Wykonawca może żądać wyłącznie wynagrodzenia należnego z tytułu wykonanej części umowy.
4. Zamawiający może odstąpić od niniejszej umowy ze skutkiem natychmiastowym w przypadku, gdy:
 - 1) Wykonawca utraci uprawnienia niezbędne do wykonywania przedmiotu umowy,
 - 2) zostanie ogłoszona upadłość lub likwidacja przedsiębiorstwa Wykonawcy,

§ 13

ZMIANY UMOWY

1. Zamawiający przewiduje możliwość zmiany postanowień zawartej umowy w stosunku do treści oferty, na podstawie której dokonano wyboru Wykonawcy w formie aneksu do umowy w przypadku:
 - 1) zmiany stawki podatku VAT,
 - 2) zmiany wysokości minimalnego wynagrodzenia za pracę ustalonego na podstawie art. 2 ust. 3-5 ustawy z dnia 10 października 2002 r o minimalny wynagrodzeniu za pracę, po upływie roku trwania umowy na uargumentowany wniosek Wykonawcy ,
 - 3) zmiany zasad podlegania ubezpieczeniom społecznym lub ubezpieczeniu zdrowotnemu w wysokości stawki składki na ubezpieczenie społeczne lub zdrowotne po upływie roku trwania umowy na uargumentowany wniosek Wykonawcy,

- jeżeli zmiany te będą miały wpływ na koszty wykonania zamówienia przez Wykonawcę.

2. Wykonawca winien wystąpić z wnioskiem o którym mowa w ust. 1 pkt 2 i 3 niniejszego paragrafu w terminie 30 dni od dnia obowiązywania tych przepisów.
3. W wypadku zmiany, o której mowa w ust. 1 pkt 1) wartość netto wynagrodzenia Wykonawcy nie zmieni się, a określona w aneksie wartość brutto wynagrodzenia zostanie wyliczona na podstawie nowych przepisów.
4. W przypadku zmiany, o której mowa w ust. 1 pkt 2) wynagrodzenie Wykonawcy ulegnie zmianie o wartość wzrostu całkowitego kosztu wynagrodzenia Wykonawcy wynikającą ze zwiększenia wynagrodzeń osób bezpośrednio wykonujących zamówienie do wysokości zmienionego minimalnego wynagrodzenia, z uwzględnieniem wszystkich obciążeń publicznoprawnych od kwoty wzrostu minimalnego wynagrodzenia.
5. W przypadku zmiany, o którym mowa w ust. 1 pkt 3) wynagrodzenie Wykonawcy ulegnie zmianie o wartość wzrostu całkowitego kosztu wynagrodzenia Wykonawcy, jaką będzie on zobowiązany dodatkowo ponieść w celu uwzględnienia tej zmiany, przy zachowaniu dotychczasowej kwoty netto wynagrodzenia osób bezpośrednio wykonujących zamówienie na rzecz Zamawiającego.
6. Wszelkie zmiany do umowy wymagają formy pisemnej pod rygorem nieważności.

§ 14

POSTANOWIENIA KOŃCOWE

1. W sprawach nieuregulowanych w niniejszej umowie zastosowanie znajdują właściwe przepisy ustawy Prawo zamówień publicznych oraz Kodeksu cywilnego.
2. Sprawy sporne mogące wyniknąć pomiędzy stronami w związku z niniejszą umową rozstrzygane będą przez sąd powszechny właściwy dla siedziby Zamawiającego.
3. Umowa została sporządzona w dwóch jednobrzmiących egzemplarzach po jednym dla każdej ze stron.
4. Integralną częścią umowy stanowią załączniki:
 - 1) Oferta.

ZAMAWIAJĄCY

WYKONAWCA

UMOWA UŻYCZENIA - PROJEKT

zawarta w dniu we Wrocławiu pomiędzy Wojewódzkim Szpitalem Specjalistycznym we Wrocławiu przy ul. Kamińskiego 73a we Wrocławiu działającym na podstawie wpisu do KRS 0000101546 w Sądzie Rejonowym dla Wrocławia - Fabrycznej VI Wydział Gospodarczy Krajowego Rejestru Sądowego NIP 895 16 45 574, REGON 000977893 reprezentowanym przez:

prof. dr hab. Wojciecha Witkiewicza - Dyrektora

zwanym w dalszej treści „Użyczający”

a

.....
.....
reprezentowanym przez:

.....
zwanym w dalszej treści umowy „Biorący do używania”

§ 1

1. Użyczający oświadcza, że użyczone pomieszczenia w Wojewódzkim Szpitalu Specjalistycznym we Wrocławiu przy ul. H. Kamińskiego 73a, pozostają w użytkowaniu Użyczającego.
2. Użyczający oświadcza, że dopełnił obowiązku uzyskania zgody organu założycielskiego - Urzędu Marszałkowskiego Województwa Dolnośląskiego - na użyczenie pomieszczeń.

§ 2

1. Użyczający użycza Biorącemu do używania nieodpłatnie pomieszczenia o łącznej powierzchni 47,00m² (załącznik nr 1 do umowy użyczenia) mieszczących się w budynku nr 2 Wojewódzkiego Szpitala Specjalistycznego we Wrocławiu przy ul. H. Kamińskiego 73a z przeznaczeniem na działalność gospodarczą – prowadzenie magazynu brudnej bielizny.
2. Przekazanie pomieszczeń nastąpi na podstawie protokołu zdawczo – odbiorczego.

§ 3

Biorący do używania zobowiązuje się do przestrzegania przepisów prawa i zasad regulaminowych obowiązujących na terenie i w obiektach Użyczającego, w tym:

- 1) przestrzegania instrukcji postępowania z odpadami medycznymi obowiązującej u Użyczającego,
- 2) przestrzegania instrukcji ochrony obiektu i postępowania w sytuacjach awaryjnych obowiązujących u Użyczającego.

§ 4

1. Biorący do używania oświadcza, że przedmiotowe pomieszczenia zostały mu okazane, a także, że znany jest mu stan techniczny pomieszczeń będących przedmiotem umowy i nie będzie z tego tytułu wnosił żadnych roszczeń do Użyczającego.
2. Biorący do używania zobowiązany jest w czasie trwania umowy do utrzymywania pomieszczeń w dobrym stanie technicznym przez dokonywanie na własny koszt remontów bieżących, usuwanie szkód powstałych z jego winy i utrzymania pomieszczeń w należyтым stanie sanitarnym, porządkowym i przeciwpożarowym.
3. Bez zgody Użyczającego Biorący do używania nie może zmieniać w całości ani w części przeznaczenia pomieszczeń określonych umową oraz nie może oddać przedmiot użyczenia do bezpłatnego używania osobie trzeciej.
4. Biorący do używania może dokonać adaptacji użyczonych pomieszczeń we własnym zakresie i na własny koszt po uprzednim uzyskaniu zgody Użyczającego.

5. Biorący do używania zobowiązany jest na koszt własny ubezpieczyć swoje mienie i nie będzie zgłaszać żadnych roszczeń do Użyczącego z tytułu ewentualnych strat poniesionych w wyniku włamania, pożaru, kradzieży, zalania. Biorący do używania pozostawi na portierni Użyczącego komplet kluczy do wykorzystania w przypadku zaistnienia stanu wyższej konieczności.

§ 5

Biorący do używania jest zobowiązany użytkować pomieszczenie zgodnie z jego przeznaczeniem i obowiązującymi przepisami prawa.

§ 6

1. Użyczący zobowiązuje się do ciągłej dostawy następujących mediów technologicznych:
 - 1) energii elektrycznej,
 - 2) centralnego ogrzewania,
 - 3) wody zimnej i ciepłej oraz odprowadzania ścieków.
2. Należność za media technologiczne będzie rozliczana miesięcznie z dołu, wg klucza obowiązującego u Użyczącego (Załącznik Nr 2 do umowy), a w razie zainstalowania podliczników na własny koszt przez Biorącego do używania - na podstawie wskazania podliczników.
3. Termin płatności za media technologiczne wynosi 30 dni od daty otrzymania faktury, zgodnie z obowiązującą taryfą.

§ 7

1. Użyczący gwarantuje całodobowy dostęp do użyczonych pomieszczeń i umożliwia korzystanie nieodpłatnie z parkingu zakładowego zgodnie z obowiązującym regulaminem.
2. Biorący do używania zobowiązany jest składować odpady komunalne i medyczne zgodnie z obowiązującymi przepisami w wyznaczonym przez Użyczącego miejscu. Za wywóz i unieszkodliwianie odpadów Użyczący będzie obciążać Biorącego do używania opłatą ryczałtową w wysokości określonej w załączniku nr 2 do umowy użyczenia.
3. Użyczący umożliwi Biorącemu do używania korzystanie z linii telefonicznych za odrębną opłatą według faktycznie poniesionych kosztów.
4. Użyczący nie ponosi odpowiedzialności za znajdujące się w użyczonym lokalu mienie stanowiące własność Biorącego do używania, jak również za nieprzestrzegania przepisów BHP.
5. Utrzymanie czystości i porządku wewnątrz pomieszczeń należy do Biorącego do używania.

§ 8

Użyczący będzie naliczał odsetki ustawowe za nieterminowe regulowanie należności za media technologiczne oraz wywóz i unieszkodliwianie odpadów.

§ 9

1. Umowa zostaje zawarta na czas określony od dnia do dnia
2. Biorący do używania zobowiązuje się po zakończeniu umowy użyczenia zwrócić Użyczącemu przedmiot umowy w stanie nie gorszym niż wynika to z normalnej eksploatacji.

§ 10

Wszelkie zmiany umowy wymagają formy pisemnej pod rygorem nieważności.

§ 11

Do spraw nie objętych postanowieniami niniejszej umowy zastosowanie mają przepisy kodeksu cywilnego.

§ 12

Wszelkie spory wynikłe z niniejszej umowy po wyczerpaniu drogi mediacji, rozstrzygać będzie Sąd Powszechny właściwy dla siedziby Użyczącego.

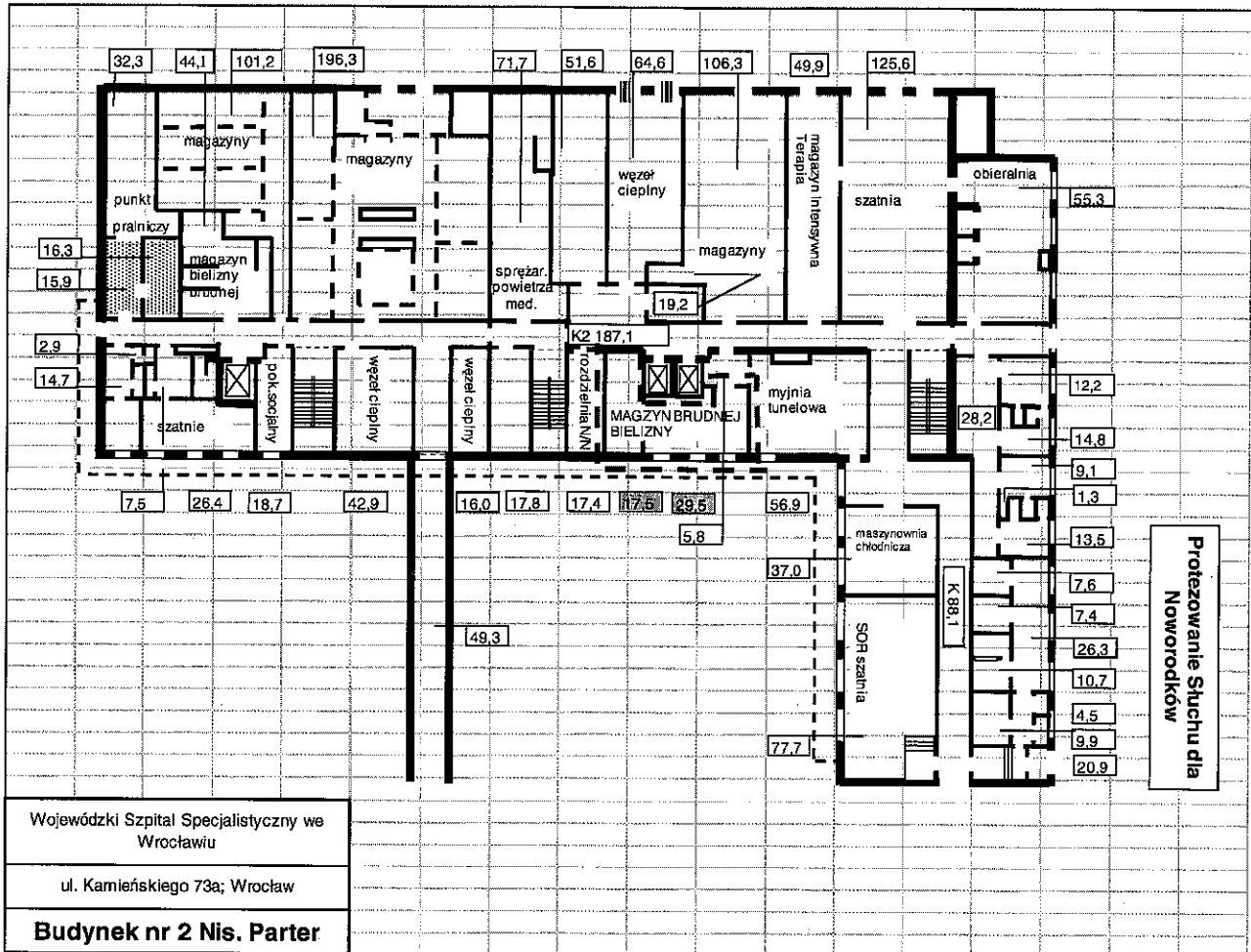
§ 13

Niniejsza umowa została sporządzona w dwóch jednobrzmiących egzemplarzach po jednym dla każdej ze stron.

UŻYCZAJĄCY

BIORĄCY DO UŻYWANIA

**Załącznik nr 1
do umowy użyczenia
Nr Szp/FZ – 51/2015**



Użyczający

Biorący do używania

*Załącznik nr 2
do umowy użyczenia
Nr Szp/FZ – 51/2015*

Miesięczne rozliczenie mediów						
nazwa	sposób naliczania	ilość	jednostka	cena jednostki	sume netto	uwagi
centralne ogrzewanie	powierzchnia	47,00	m2	3,43 zł	161,21 zł	
energia elektryczna	ryczałt	600,00	kWh	0,49 zł	294,00 zł	
zimna woda	ryczałt	16,00	m3	4,17 zł	66,72 zł	
ciepła woda	ryczałt	8,00	m3	13,65 zł	109,20 zł	podgrzanie
ścieki	ryczałt	16,00	m3	4,92 zł	78,72 zł	
odpady komunalne	ryczałt	1,00		100,00 zł	100,00 zł	
				razem	809,85 zł	

Słownie: osiemset dziewięć złotych 85/100

Użyczający

Biorący do używania

OŚWIADCZENIE WYKONAWCY z art. 22 ust. 1 uPzp

*(Wypełnia Wykonawca lub Pełnomocnik w przypadku Konsorcjum
albo upoważniona osoba przez Wykonawcę)*

1. Dotyczy zamówienia publicznego prowadzonego w trybie przetargu nieograniczonego pn.:

„Usługa prania bielizny szpitalnej”

2. Nazwa i adres Wykonawcy (Pełnomocnika w przypadku Konsorcjum):

.....
.....

Nazwa i adres Partnera/-ów: (w przypadku Konsorcjum)

.....
.....

Niniejszym, zgodnie z art. 22 ust. 1 ustawy z dnia 29.01.2004 r. – Prawo zamówień publicznych oświadczam, że spełniam warunki określone w Specyfikacji Istotnych Warunków Zamówienia, dotyczące:

1. posiadam uprawnienia do wykonywania określonej zamówieniem działalności lub czynności, jeżeli przepisy prawa nakładają obowiązek ich posiadania;
2. posiadam niezbędną wiedzę i doświadczenie;
3. dysponuję odpowiednim potencjałem technicznym oraz osobami zdolnymi do wykonania zamówienia;
4. znajduję się w sytuacji ekonomicznej i finansowej zapewniającej wykonanie zamówienia

Prawdziwość powyższych danych potwierdzam własnoręcznym podpisem, świadom odpowiedzialności karnej z art. 297 k.k.

....., dnia

.....
*(podpis i pieczęć imienna osoby
uprawnionej do reprezentowania Wykonawcy)*

OŚWIADCZENIE WYKONAWCY o braku podstaw do wykluczenia z art. 24 uPzp

Dotyczy zamówienia publicznego prowadzonego w trybie przetargu nieograniczonego pn.:

„Usługa prania bielizny szpitalnej”

Pełna nazwa i adres Wykonawcy:

.....
.....
.....

Niniejszym oświadczam, że nie podlegam wykluczeniu z postępowania o udzielenie zamówienia na podstawie art. 24 ustawy z dnia 29.01.2004 r. – Prawo zamówień publicznych.

Prawdziwość powyższych danych potwierdzam własnoręcznym podpisem, świadom odpowiedzialności karnej z art. 297 k.k.

....., dnia

.....
(podpis i pieczęć imienna osoby
uprawnionej do reprezentowania Wykonawcy)

INFORMACJA O PRZYNALEŻNOŚCI DO TEJ SAMEJ GRUPY KAPITAŁOWEJ

Dotyczy zamówienia publicznego prowadzonego w trybie przetargu nieograniczonego pn.:

„Usługa prania bielizny szpitalnej”

Informuję, że **należę*** / **nie należę*** do tej samej grupy kapitałowej w rozumieniu ustawy o ochronie konkurencji i konsumentów (Dz. U. z 2015 r poz. 184).

**) wybrać odpowiednio*

W przypadku zaznaczenia słowa „należę” konieczne jest dołączenie wykazu podmiotów wchodzących w skład tej samej grupy kapitałowej.

Prawdziwość powyższych danych potwierdzam własnoręcznym podpisem, świadom odpowiedzialności karnej z art. 297 k.k.

....., dnia

.....
*(podpis i pieczęć imienna osoby
uprawnionej do reprezentowania Wykonawcy)*

Dotyczy zamówienia publicznego Nr Szp/FZ – 51/2015 pod nazwą:

„Usługa prania bielizny szpitalnej”

WYKAZ USŁUG

Lp.	Przedmiot usługi	Wartość w PLN	Data wykonania	Zamawiający
1	2	3	4	5

Uwaga!

Do wykazu należy dołączyć pod rygorem odrzucenia oferty dokument potwierdzający, że usługi wymienione w wykazie zostały wykonane należycie.

.....
(podpis i pieczęć imienna osoby uprawnionej do reprezentowania Wykonawcy)