



Szp/FZ – 49/ONKO/955/2017

Wrocław, dnia 27.10.2017 r.

INFORMACJA NR 2 DLA WYKONAWCÓW

Dyrektor Wojewódzkiego Szpitala Specjalistycznego we Wrocławiu przy ul. Kamieńskiego 73 a zgodnie z art. 38 ust. 2 ustawy z dnia 29.01.2004 r. Prawo zamówień publicznych (Dz. U. z 2017 r. poz. 1579) jako kierownik Zamawiającego przekazuje treść zapytań oraz wyjaśnienia do postępowania pn.: „**Dostawa aparatu RTG**”

1. Dotyczy zestawienia minimalnych parametrów techniczno – użytkowych aparatu RTG

Czy Zamawiający dopuści aby razem z danymi technicznymi, fragmentami instrukcji obsługi lub ulotkami zostało załączone także pismo oficjalnego przedstawiciela producenta w Polsce potwierdzające te parametry, które bardzo trudno jest potwierdzić innymi materiałami?

Odpowiedź:

Zamawiający podtrzymuje zapisy SIWZ

2. Dotyczy zestawienia minimalnych parametrów techniczno – użytkowych aparatu RTG pkt II.13

Czy Zamawiający zgodzi się wprowadzić punktację: „Najmniejsza – 10 pkt, wartości większe – 0 pkt”? Im niżej może zjechać lampa (promień centralny), tym łatwiej wykonuje się badania stawów skokowych, kolan itp. gdyż pacjent nie musi wchodzić na wysoki stopień/podnózek, lub być wysoko podnoszony z ruchomym blatem stołu. Prawdopodobieństwo utraty równowagi, upadku lub urazu jest mniejsze. Jest to zwłaszcza istotne w związku z dziećmi i osobami starszymi.

Odpowiedź:

Zamawiający w pkt II.13 wprowadza punktację w sposób następujący: najmniejsza 10 pkt pozostałe proporcjonalnie

3. Dotyczy zestawienia minimalnych parametrów techniczno – użytkowych aparatu RTG pkt II.18

Czy Zamawiający zgodzi się by jako obciążalność ścianki podać wartość z zachowaniem możliwości zmiany wysokości blatu dla aparatu w poziomie i z zachowaniem możliwości pochylania w zakresie w którym nie obciąża się podnóżka? Podnóżek w aparacie które chcemy zaoferować ma obciążalność większą niż wymagana w punkcie II.18, ale mniejszą niż samego blatu i ograniczy wartość która będzie oceniana.

Odpowiedź:

Zamawiający zgadza się by jako obciążalność ścianki podać wartość z zachowaniem możliwości zmiany wysokości blatu dla aparatu w poziomie i z zachowaniem możliwości pochylania w zakresie w którym nie obciąża się podnóżka

4. Dotyczy zestawienia minimalnych parametrów techniczno – użytkowych aparatu RTG pkt II. 32

Czy Zamawiający zgodzi się wprowadzić punktację: „Miernik – 10 pkt, Kalkulator dawki – 0 pkt”? Wartości dawki podane w przypadku miernika bazuje na rzeczywistym pomiarze, natomiast ta z kalkulatora na hipotetycznych danych.

Odpowiedź:

Zamawiający w pkt II.32 wprowadza punktację: „Miernik – 10 pkt, Kalkulator dawki – 0 pkt”?

5. Dotyczy zestawienia minimalnych parametrów techniczno – użytkowych aparatu RTG V.19

Czy Zamawiający potwierdza, że w tym punkcie wymaga, aby na tej jednej stacji razem z obrazami z obu detektorów były automatycznie (bez potrzeby ręcznego wpisywania ich przez technika) zapisywane odpowiadające im parametry ekspozycji?

Odpowiedź:

Zamawiający potwierdza, że w punkcie V19 wymaga, aby na tej jednej stacji razem z obrazami z obu detektorów były automatycznie (bez potrzeby ręcznego wpisywania ich przez technika) zapisywane odpowiadające im parametry ekspozycji.

6. Dotyczy zestawienia minimalnych parametrów techniczno – użytkowych aparatu RTG VI.9

Czy Zamawiający zgodzi się zmienić punktację na: „min 20 pozycji – 10 pkt, od 19 do 10 pozycji – 5 pkt, mniejsze wartości – 0 pkt”? Obecna punktacja nie promuje bardzo zaawansowanych rozwiązań, które są w stanie powiązać z programem anatomicznym dowolną pozycję aparatu, a większa ilość pozycji to większa elastyczność podczas pracy.

Odpowiedź:

Zamawiający zmienia punktację w pkt VI9 w sposób następujący: minimum 10, największa ilość pozycji 10 pkt, pozostałe proporcjonalnie

7. Dotyczy zestawienia minimalnych parametrów techniczno – użytkowych aparatu RTG IX.6

Czy Zamawiający zgodzi się wprowadzić punktację: „Dla aparatu w pionie możliwość zamontowania podnóżka lub obniżenia go na odległość max. 7 cm od podłogi – 10 pkt, większa wysokość – 0 pkt”? Nisko zamontowany lub obniżony podnóżek znacząco ułatwia wchodzenia na aparat osobom starszym lub dzieciom.

Odpowiedź:

Zamawiający w pkt IX 6 wprowadza punktację w sposób następujący: najmniejsza wysokość podnóżka 5 pkt, większa wysokość proporcjonalnie

8. Dotyczy zestawienia minimalnych parametrów techniczno – użytkowych aparatu pkt.XI.1

Prosimy Zamawiającego o odpowiedź na następujące pytania dotyczące tego wymogu.

a) Czy Zamawiający potwierdza, że obecnie posiadany aparat ma wszystkie niezbędne do podłączenia licencji systemu PACS/RIS oraz HIS i możliwe jest ich ponownie wykorzystanie?

Ponowne wykorzystanie zakupionych wcześniej licencji jest rozwiązaniem korzystnym dla Zamawiającego.

b) Czy Zamawiający wyłączy z zakresu dostawy konieczność integracji nowego RTG z systemem Dose Watch firmy GE?

W związku z brakiem możliwości uzyskania jakiegokolwiek informacji, a w tym oferty, z firmy General Electric dostawcy systemu Dose Watch integracje którego wymaga Zamawiający prosimy o rezygnację z tego wymogu przy jednoczesnym postawieniu wymogu zapewnienia gotowości do integracji nowego aparatu RTG. Firma GE jako potencjalny oferent nadużywa swojej pozycji co powoduje zakłócenie przebiegu postępowania zgodnie z zasadami PZP.

Odpowiedź:

Ad a. Zamawiający potwierdza, że obecnie posiadany aparat ma wszystkie niezbędne do podłączenia

licencje sytemu PACS/RIS oraz HIS i możliwe jest ich ponownie wykorzystanie?

Ad b. Zamawiający wyłącza z zakresu dostawy konieczność integracji nowego aparatu z systemem Dose Watch firmy GE

9. Dotyczy zestawienia minimalnych parametrów techniczno – użytkowych aparatu VIII.12

Czy Zamawiający potwierdza, że tym punkcie doszło do dwóch pomyłek edytorskich a prawidłowe brzmienie wymogu jest następujące ?

a) Kolumna nr 2 – słowo :lub powinno być zastąpione przez słowo oraz.

Prezentacja radiologicznych obrazów diagnostycznych pakiet oprogramowania do opisywania badań rtg(umożliwiający ;prekonfigurowanie layouty dla różnych widoków), umożliwiający min;

a) funkcje operacji na obrazach :obracanie obrazów ,odbicia lustrzane , powiększanie , przesuwanie ,

b) zmianę okna wyświetlania ,

c) inwersję skali szarości,

d) powiększanie obrazu,

e) pomiar odległości ,kątown i gęstości (punktów ROI),

zaznaczenia na obrazie,

f) menu kontekstowe z często używanymi narzędziami /funkcjami, definiowane dla każdego użytkownika,

g) porównywanie na obu monitorach badania RTG (obecnego z wcześniejszym)

oraz Dwa diagnostyczne monitory obrazowe LCD wysokiej klasy (zgodnie z aktualnym w Polsce prawem RMZ Dz. U. z 2017 r. poz. 884), przekątna monitora „min 21”, prezentacja obrazu w pionie , rozdzielczość każdego z oferowanych monitorów, min. 3 MP, rekomendowana jasność do kalibracji każdego monitora ≥ 500 cd/m², min kontrast każdego monitora 1400/1

W naszej ocenie dostawa stacji lekarskiej bez monitorów diagnostycznych spełniających odpowiednie wymogi jest bezcelowe.

b) kolumna nr 6 – Jest: Monitor zgodny z wymaganiami -10 pkt.,

Wartości mniejsze 0 pkt powinno być : Bez punktacji

Dostawa monitorów opisowych niezgodnych z wymogami nie jest zgodna z interesem Zamawiającego i odpowiednimi wymogami prawnymi .

Odpowiedź:

Zamawiający potwierdza że w punkcie VIII 12 doszło do pomyłki edytorskiej, Zamawiający i koryguje punktu VIII 12 w sposób wskazany w zapytaniu.

10. Dotyczy zestawienia minimalnych parametrów techniczno – użytkowych aparatu VIII.13

Czy Zamawiający potwierdza, że tym punkcie doszło do kolejnej pomyłki edytorskiej a prawidłowe brzmienie wymogu jest następujące ?

Kolumna nr 6 : Jest : Monitor zgodny z wymaganiami – 10 pkt

Wartości mniejsze – 0pkt.

Powinno być: Bez punktacji

Odpowiedź:

Zamawiający potwierdza że w punkcie VIII 13 doszło do pomyłki edytorskiej, punktu VIII 12 i koryguje jego treść w sposób wskazany w zapytaniu.

Dotyczy przystosowania pomieszczeń

11. Prosimy Zamawiającego o podanie nośności stropu w pomieszczeniu Rtg.

Odpowiedź:

Nośność stropu w pomieszczeniu RTG wynosi 500 kg/m²

12. Prosimy Zamawiającego o wyjaśnienie czy w przypadku zbyt małej nośności stropu do Wykonawcy będzie należało jego wzmocnienie, w tym opracowanie projektu oraz jego właściwe uzgodnienie w urzędach administracji państwowej? Czy w takim wypadku termin na realizację umowy zostanie wydłużony o czas oczekiwania na decyzję administracyjną?

Odpowiedź:

W przypadku zbyt małej nośności stropu do Wykonawcy będzie należało jego wzmocnienie w tym opracowanie projektu konstrukcji. Ewentualne wzmocnienie stropu nie podlega decyzją administracyjnym.

13. Prosimy Zamawiającego o potwierdzenie, że nie będzie wymagał od Wykonawcy wymiany jakiegokolwiek stolarki drzwiowej oraz okiennej na nową.

Odpowiedź:

Zamawiający potwierdza, że nie będzie wymagał od Wykonawcy wymiany jakiegokolwiek stolarki drzwiowej oraz okiennej na nową.

14. Prosimy Zamawiającego o potwierdzenie, że do Wykonawcy będzie należało jedynie odświeżenie pracowni tj.: pomalowanie ścian, sufitu, wymiana wykładziny, pomalowanie stolarki drzwiowej, a nie jej przebudowa. Prosimy o wskazanie pomieszczeń, które należy odświeżyć.

Odpowiedź:

Zamawiający potwierdza, że nie będzie wymagał przebudowy pomieszczeń.

Do obowiązków Wykonawcy będzie należało opracowanie projektu osłon stałych dla oferowanego urządzenia. Z dokumentacji będzie wynikało czy istniejące osłony w postaci tynków barytowych (3 cm) są wystarczające. Jeśli nie to należy wykonać nowe, pozostałe parce do wykonania to: pomalowanie ścian i sufitu, wymiana wykładziny elektroprzewodzącej, pomalowanie przyległych kabin i węzła w.c oraz odświeżenie stolarki drzwiowej

W załączniku przedstawiam rysunek pracowni i znajdujących się w nich pomieszczeń

15. Prosimy Zamawiającego o potwierdzenie, że istniejąca instalacja wentylacyjna jest sprawna i że do Wykonawcy nie będzie należała jakakolwiek jej modernizacja.

Odpowiedź:

Do Wykonawcy nie będzie należała jakakolwiek modernizacja istniejącej instalacji wentylacji.

16. Prosimy Zamawiającego o wyjaśnienie czy do Wykonawcy będzie należało wykonanie pomiarów skuteczności istniejącej wentylacji?

Odpowiedź:

do Wykonawcy nie będzie należało wykonanie pomiarów skuteczności istniejącej wentylacji.

17. Prosimy Zamawiającego o potwierdzenie, że istniejąca instalacja klimatyzacyjna jest sprawna i że do Wykonawcy nie będzie należała jakakolwiek jej modernizacja.

Odpowiedź:

Zamawiający potwierdza, że istniejąca instalacja klimatyzacyjna jest sprawna i że do Wykonawcy nie będzie należała jakakolwiek jej modernizacja

18. Prosimy Zamawiającego o wyjaśnienie czy będzie wymagał od Wykonawcy wykonania nowego sufitu podwieszanego w pomieszczeniu Rtg?

Odpowiedź:

Zamawiający nie przewiduje montażu nowego sufitu podwieszanego w pomieszczeniu RTG.

19. Prosimy Zamawiającego o wyjaśnienie czy będzie wymagał od Wykonawcy wymiany opraw oświetleniowych na nowe oraz dostosowania natężenia oświetlenia do obowiązujących przepisów.

Odpowiedź:

Do obowiązków Wykonawcy będzie należało dostosowanie natężenia oświetlenia do obowiązujących przepisów, jeśli obecnie istniejące tych wymogów nie spełnia.

20. Prosimy Zamawiającego o udzielenie informacji na temat istniejącego zasilania aparatu Rtg.

21. Jak jest moc przyłączeniowa istniejącego aparatu Rtg?

Odpowiedź ad 20 i 21 :

Moc przyłączeniowa istniejącego aparatu RTG wynosi 80 kVA

22. Jaki jest przekrój istniejącego kabla zasilającego?

23. Jaka jest przybliżona długość istniejącego kabla zasilającego?

Odpowiedź:

Kabel zasilający prowadzony z rozdzielni RKB – 1P na piętrze (oddziale) do skrzynki rozdzielczej w pomieszczeniu diagnostycznym (w którym będzie zainstalowany aparat) ma przekrój 5 x 20 mm² a jego długość wynosi około 20 mb

24. Jak jest aktualnie zainstalowane zabezpieczenie na początku kabla?

25. Czy istnieje możliwość zwiększenia tego zabezpieczenia, w jaki sposób: czy poprzez wymianę wkładek, wymianę aparatów modułowych czy obudów?

Odpowiedź ad 24 i 25 :

Aktualnie zainstalowane zabezpieczenie typu RBK00 na początku kabla JEST 3 X 80A.

Istnieje możliwość zamontowania wkładek o większych wartościach.

26. Prosimy Zamawiającego o wyjaśnienie czy do Wykonawcy będzie należało dostarczenie wyposażenia meblowego do pracowni np. biurka do sterowni?

Odpowiedź:

Wykonawca zobowiązany jest dostarczyć biurko do sterowni dedykowane pod stację technika.

Dotyczy załącznika nr 2 do SIWZ wzór umowy § 4

27. Czy Zamawiający wyrazi zgodę na zmianę słowa „wysokim” na „należyty”?

Prosimy o zmianę brzmienia - zgodnie z art. 355 KC wykonawca jest zobowiązany do świadczeń o należytej staranności / standardzie.

Odpowiedź:

Zamawiający nie wyraża zgody na wprowadzenie zmiany. W przywołanym zapisie umowy (par. 4) Zamawiający użył zwrotu „wysoki” do określenia przymiotów przedmiotu zamówienia. Natomiast w cytowanym przez Wykonawcę art. 355 kc ustawodawca posługuje się zwrotem „należyta” odnośnie staranności i zwroty te dotyczą sposobu wykonania świadczenia

28. Czy Zamawiający dni robocze rozumie jako od pon do pt z wyłączeniem dni ustawowo wolnych od pracy?

Odpowiedź:

Zamawiający potwierdza, że za dni robocze rozumie dni od poniedziałku do piątku z wyłączeniem dni ustawowo wolnych od pracy?

29. Dotyczy załącznika nr 2 do SIWZ wzór umowy § 8

Prosimy o doprecyzowanie warunków gwarancji przez dodanie do niniejszego paragrafu poniższego ustępu: „Każda naprawa gwarancyjna przedłuża okres gwarancji o czas przestoju urządzenia.”

Odpowiedź

Zamawiający dokonuje zmiany Umowy poprzez zmianę treści par. 8 ust. 8, który otrzymuje następujące brzmienie:

„Co do zasady naprawa gwarancyjna przedłuża okres gwarancji o czas przestoju urządzenia. W przypadku konieczności wymiany urządzenia medycznego w okresie gwarancji, gwarancja biegnie od nowa od daty dostarczenia wymienionego urządzenia.”

30. Dotyczy załącznika nr 2 do SIWZ wzór umowy § 9 ust.1

Czy Zamawiający wyrazi zgodę na dodanie dodatkowego zdania w niniejszym ustępie o poniższej treści:

„Uprawnienia Zamawiającego z tytułu rękojmi dotyczące wad fizycznych przedmiotu umowy są tożsame z uprawnieniami z tytułu udzielonej gwarancji.”?

Prosimy o potwierdzenie, że Strony w sposób pełny i wyczerpujący uregulowały podstawy i konsekwencje odpowiedzialności z tytułu rękojmi za wady, poprzez uzupełnienie treści umowy o wskazany zapis.

Odpowiedź

Zamawiający nie wyraża zgody na wprowadzenie do Umowy ww. zapisu.

31. Dotyczy załącznika nr 2 do SIWZ wzór umowy § 12 ust.1

Czy Zamawiający wyrazi zgodę aby niniejszy ustęp otrzymał poniższe brzmienie:

„1. Wykonawca zobowiązuje się zapłacić Zamawiającemu następujące kary umowne:

- 1) w przypadku odstąpienia od umowy przez Zamawiającego z winy Wykonawcy w wysokości 10% wynagrodzenia umownego brutto,
- 2) za opóźnienia w dostawie przedmiotu umowy w wysokości 0,5 % wynagrodzenia brutto, określonego w §6 ust. 1 za każdy dzień opóźnienia zwłoki , jednak nie więcej niż 10% wynagrodzenia netto określonego w § 6 ust. 1,
- 3) za opóźnienie w dostosowaniu istniejących pomieszczeń i infrastruktury zgodnie z obowiązującymi przepisami prawa w zakresie niezbędnym dla instalacji oferowanego typu urządzenia wraz montażem urządzenia w wysokości 0,5 % wynagrodzenia brutto, określonego w §6 ust. 1 za każdy dzień zwłoki, jednak nie więcej niż 10% wynagrodzenia netto określonego w § 6 ust. 1, opóźnienia.
- 4) za opóźnienie w naprawie przedmiotu umowy w wysokości 0,2% wartości brutto określonego w §6 ust. 1 za każdy dzień zwłoki, jednak nie więcej niż 10% wynagrodzenia netto określonego w § 6 ust. 1, opóźnienia,”?

Prosimy o zmianę słowa „opóźnienia” na „zwłoka” mając na uwadze, że Wykonawca winien odpowiadać tylko za niedotrzymanie terminu spowodowane wyłącznie okolicznościami, za które ponosi odpowiedzialność, które były uzależnione od jego woli, tak jak to jest przy zwłoce, a nie za wszelkie okoliczności, także te na które nie ma żadnego wpływu, które są od niego całkowicie niezależne, jak to ma miejsce przy opóźnieniu.

Podstawą powinno być odniesienie do konkretnej kwoty zgodnie z wyrokiem SN z 8 lutego 2007 I CSK 420/06 Sformułowanie art. 483 § 1 k.c. dopuszczające zastrzeżenie kary umownej w "określonej sumie" w sposób jednoznaczny prowadzi do wniosku, że kara ta powinna być w chwili zastrzegania wyrażona kwotowo. Dopuszczalne byłoby posłużenie się innymi miernikami wysokości, np. ułamkiem wartości rzeczy albo ułamkiem innej sumy (wartości kontraktu), jeżeli ustalenie kwoty byłoby tylko czynnością arytmetyczną, natomiast przyjęcie konstrukcji prawnej zakładającej ustalanie w przyszłości podstawy naliczania kary umownej nie byłoby zgodne z art. 483 § 1 k.c. i stanowiłoby inną czynność prawną.

W związku z brzmieniem par. 3, który określa łączny czas na wykonanie przedmiotu umowy, nie dzieląc go na dodatkowe etapy, prosimy o potwierdzenie, że zarówno kara umowna określona w pkt 2 , jak i w pkt 3, będzie liczona od upływu terminu na wykonanie przedmiotu umowy, wskazanego w § 3.

Odpowiedź:

Zamawiający nie wyraża zgody na wprowadzenie ograniczenia wysokości kar umownych.

Zamawiający wyraża zgodę na zastąpienie słowa „opóźnienie” słowem „zwłoka” i w związku z tym dokonuje zmiany par. 12 ust. 1 poprzez nadanie mu następującego brzmienia:

„1. Wykonawca zobowiązuje się zapłacić Zamawiającemu następujące kary umowne:

- 1) w przypadku odstąpienia od umowy przez Zamawiającego z winy Wykonawcy w wysokości 10% wynagrodzenia umownego brutto,**
- 2) za zwłokę w dostawie przedmiotu umowy w wysokości 0,5 % wynagrodzenia brutto, określonego w §6 ust. 1 za każdy dzień opóźnienia,**
- 3) za zwłokę w dostosowaniu istniejących pomieszczeń i infrastruktury zgodnie z obowiązującymi przepisami prawa w zakresie niezbędnym dla instalacji oferowanego typu urządzenia wraz montażem urządzenia w wysokości 0,5 % wynagrodzenia brutto, określonego w §6 ust. 1 za każdy dzień opóźnienia.**
- 4) za zwłokę w naprawie przedmiotu umowy w wysokości 0,5% wartości brutto określonego w §6 ust. 1 za każdy dzień opóźnienia.”**

Zamawiający potwierdza, że zarówno kara umowna określona w pkt. 2 , jak i w pkt. 3 par. 12 ust. 1, będzie liczona od upływu terminu na wykonanie przedmiotu umowy, wskazanego w § 3.

32. Dotyczy załącznika nr 2 do SIWZ wzór umowy § 12 ust.3

Czy Zamawiający wyrazi zgodę na dodanie do niniejszego ustępu poniższej treści:

„Wykonawca ponosi pełną odpowiedzialność w zakresie, w jakim bezwzględne przepisy prawa nie pozwalają na zmianę lub ograniczenie odpowiedzialności odszkodowawczej. W pozostałym zakresie łączna odpowiedzialność odszkodowawcza Wykonawcy wynikająca z umowy lub pozostająca z nią w związku, niezależnie od podstaw prawnych dochodzonego roszczenia (w tym z tytułu kar umownych) ograniczona jest do wynagrodzenia netto określonego w § 6 ust. 1. Wykonawca nie ponosi w takiej sytuacji odpowiedzialności za utracone korzyści, utratę przychodów, utracone dane, utratę zysków, utratę możliwości eksploatacji, przerwy w pracy, koszty kapitałowe, odszkodowania i kary umowne płacone przez Zamawiającego swoim kontrahentom.”?

Przedmiotowa prośba uzasadniona jest coraz szerszą międzynarodową praktyką, w której standardem są klauzule ograniczające odpowiedzialność odszkodowawczą Wykonawcy, w kontekście coraz powszechniejszej zasady, że odpowiedzialność Wykonawcy nie powinna przekraczać określonej części wynagrodzenia umownego Wykonawcy (min. klauzule takie funkcjonują w umowach Banku Światowego). Pragniemy zauważyć, że ograniczenie odpowiedzialności do konkretnej kwoty i do sytuacji, w których wystąpiła bezpośrednia strata Zamawiającego pozwoli na zaoferowanie znacznie niższej ceny, a wyznaczony pułap kar umownych i łącznej kwoty odpowiedzialności odszkodowawczej są i tak wystarczającym czynnikiem „motywowującym” Wykonawcę do należytego, w tym terminowego wykonania umowy.

Odpowiedź:

Zamawiający nie wyraża zgody na wprowadzenie zmiany.

33. Dotyczy załącznika nr 2 do SIWZ wzór umowy § 15 ust.1

Prosimy o udostępnienie „Wzoru umowy powierzenia i przetwarzania danych osobowych zawiera załącznik nr 5 do umowy.” o którym mowa w niniejszym ustępie.

Odpowiedź:

Zamawiający w załączeniu przekazuje wzór umowy powierzenia i przetwarzania danych osobowych.

34. Dotyczy załącznika nr 2 do SIWZ wzór umowy § 8 ust.8

Prosimy o wyjaśnienie co Zamawiający ma na myśli pisząc: „w przypadku konieczności wymiany urządzenia medycznego” – prośba o wskazanie kiedy taka sytuacja może mieć miejsce.

Odpowiedź

Zamawiający wykreśla z wzoru umowy ust. 8 z § 8

35. Dotyczy załącznika nr 1 do SIWZ FORMULARZ OFERTOWY III Cena treść: „Oferuję następujące przedłużenie okresu trwania gwarancji do w stosunku do czasu trwania rękojmimiesiący”

Prosimy o potwierdzenie, że okres gwarancji, który należy wpisać w formularzu ofertowym, pokrywa się z okresem gwarancji opisanym w par. 8 ust. 1 wzoru umowy, i liczony będzie od dnia odbioru urządzenia, a nie od upływu okresu rękojmi.

Odpowiedź

Zamawiający potwierdza, iż początek okresu gwarancji jak i początek okresu rękojmi rozpoczyna się z chwilą wykonania przedmioty umowy.

Powyższe zmiany są integralną częścią specyfikacji istotnych warunków zamówienia i dotyczą wszystkich Wykonawców, biorących udział w w/w postępowaniu Wykonawca zobowiązany jest złożyć ofertę z uwzględnieniem powyższego.

DYREKTOR SZPITALA

Prof. dr hab. Wojciech Witkiewicz
(4)

WZÓR UMOWY POWIERZENIA I PRZETWARZANIA DANYCH OSOBOWYCH

zawarta w dniu we Wrocławiu pomiędzy:

Wojewódzkim Szpitalem Specjalistycznym we Wrocławiu przy ul. Kamińskiego 73a, działającym na podstawie wpisu do KRS pod numerem 0000101546 w Sądzie Rejonowym dla Wrocławia – Fabrycznej, VI Wydział Gospodarczy Krajowego Rejestru Sądowego, zwanym dalej ZAMAWIAJĄCYM, reprezentowanym przez:

.....

a:

.....

.....

zwanym dalej WYKONAWCĄ, reprezentowanym przez:

.....

.....

o następującej treści:

§1

ZAMAWIAJĄCY oświadcza, że jest administratorem zbioru danych osobowych pacjentów Szpitala, zwanego dalej „Bazą Danych”.

WYKONAWCA oświadcza, że dysponuje środkami umożliwiającymi prawidłowe przetwarzanie danych osobowych przekazanych przez ZAMAWIAJĄCEGO w zakresie przewidzianym Umową.

§2

1. ZAMAWIAJĄCY zleca WYKONAWCY przetwarzanie danych osobowych objętych Bazą Danych wyłącznie w zakresie przewidzianym w umowie z dnia zawartą między ZAMAWIAJĄCYM i WYKONAWCĄ.
2. Poprzez przetwarzanie rozumie się zbieranie, utrwalanie, przechowywanie, opracowanie, udostępnianie i usuwanie danych osobowych.

§3

WYKONAWCA jest zobowiązany zastosować środki techniczne i organizacyjne zapewniające ochronę posiadanych danych osobowych, a w szczególności zabezpieczyć dane przed ich udostępnieniem osobom nieupoważnionym, zabraniem, uszkodzeniem lub zniszczeniem.

§4

WYKONAWCA odpowiada za szkody, jakie powstaną wobec ZAMAWIAJĄCEGO lub osób trzecich w wyniku niezgodnego z Umową przetwarzania danych osobowych objętych Bazą Danych.

§5

W sprawach nieuregulowanych umową mają zastosowanie przepisy ustawy z dnia 29 sierpnia 1997 r. o ochronie danych osobowych (Dz. U. 2016 r. poz. 922).

§6

Umowa została sporządzona i podpisana w dwóch jednobrzmiących egzemplarzach, po jednym dla każdej ze stron

ZAMAWIAJĄCY

WYKONAWCA

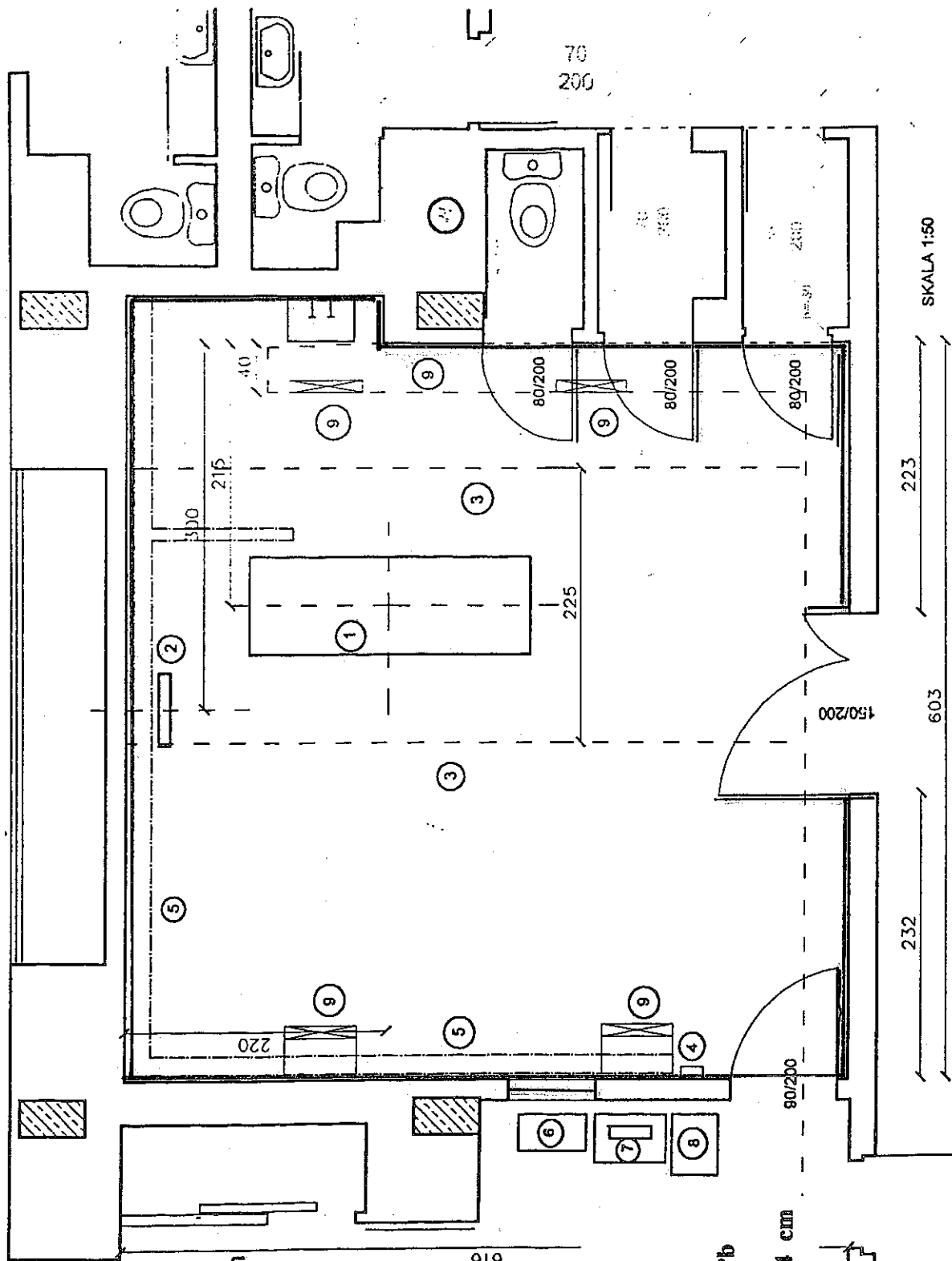
Wojewódzki Szpital Specjalistyczny
51-124 Wrocław ul. H. Kamińskiego 73a

Pracownia rentgenowska diagnostyczna

WYKAZ OSŁON STALYCH I WENTYLACJI

LEGENDA

- 1. stół do zdjęć kostnych
- 2. stojak do zdjęć płucnych
- 3. szyny konstrukcyjne zawieszenia sufitowego kolumny rtg /osie/
- 4. tablica zasilania aparatu rtg
- 5. kanał instalacyjny w posadzce
- 6. pulpit sterowniczy aparatu rtg
- 7. konsola komputera technika rtg
- 8. skaner
- 9. kanały wentylacyjne pod sufitem



— Tynk barytowy 3 cm

— Blacha ołowiana 2 mm

— Szyba ochronna 2 mm Pb

— Posadzka barytobeton 4 cm

SKALA 1:50