

# WOJEWÓDZKI SZPITAL SPECJALISTYCZNY WE WROCŁAWIU

51-124 Wrocław, ul. H. Kamińskiego 73a  
telefony: centrala 71 32 70 100, fax 71 32 54 101  
[www.wssk.wroc.pl](http://www.wssk.wroc.pl)

Znak postępowania: Szp/FZ – 7A/2018

Wrocław, dn. 25.04.2018 r.

## SPECYFIKACJA ISTOTNYCH WARUNKÓW ZAMÓWIENIA (SIWZ)

Postępowanie o udzielenie zamówienia publicznego  
prowadzonym w trybie przetargu nieograniczonego  
przez Wojewódzki Szpital Specjalistyczny we Wrocławiu  
na usługę pod nazwą

**ŚWIADCZENIE USŁUGI PRANIA BIELIZNY SZPITALNEJ**

RADCA PRAWNY

*Krystyna Michalska*

.....  
Sprawdzono pod względem prawnym

DYREKTOR SZPITALA

*Prof. dr hab. Wojciech Witkiewicz*

.....  
Zatwierdzam

## ROZDZIAŁ I

### INFORMACJE OGÓLNE

1. Nazwa oraz adres Zamawiającego:  
*Wojewódzki Szpital Specjalistyczny we Wrocławiu, ul. H. Kamieńskiego 73A, 51-124 Wrocław*  
adres do korespondencji:  
Wojewódzki Szpital Specjalistyczny we Wrocławiu  
Dział Zaopatrzenia i Zamówień Publicznych  
ul. H. Kamieńskiego 73A, 51-124 Wrocław  
adres strony internetowej <http://wssk.wroc.pl/przetargi/zamowienia-publiczne>  
Godziny urzędowania Zamawiającego: od poniedziałku do piątku od godz. 7:30 do 14:35
2. Ogłoszenie o zamówieniu zostanie zamieszczone na stronie internetowej oraz na tablicy ogłoszeń w siedzibie Wojewódzkiego Szpitala Specjalistycznego we Wrocławiu od dnia przekazania ogłoszenia do Biuletynu Zamówień Publicznych do upływu terminu składania ofert.
3. Rozliczenie między Zamawiającym a Wykonawcą będzie prowadzone wyłącznie w walucie polskiej (PLN). Zamawiający nie przewiduje prowadzenia rozliczeń z Wykonawcą w walutach obcych

## ROZDZIAŁ II

### TRYB UDZIELENIA ZAMÓWIENIA

1. Postępowanie prowadzone jest w trybie przetargu nieograniczonego przy wartości zamówienia poniżej 221 000,00 euro.
2. Podstawa prawna opracowania specyfikacji istotnych warunków zamówienia:
  - 1) Ustawa z dnia 29 stycznia 2004 r. Prawo Zamówień Publicznych (tekst jednolity Dz. U. z 2017 r. poz. 1579 ze.zm.), zwana dalej ustawą Pzp,
  - 2) Rozporządzenie Ministra Rozwoju z dnia 26 lipca 2016 r. w sprawie rodzajów dokumentów, jakich może żądać zamawiający od wykonawcy w postępowaniu o udzielenie zamówienia (Dz. U. z 2016 r., poz. 1126),
  - 3) Rozporządzenie Prezesa Rady Ministrów z dnia 28 grudnia 2017 r. w sprawie średniego kursu złotego w stosunku do euro stanowiącego podstawę przeliczania wartości zamówień publicznych (Dz. U. z 2017 r., poz. 2477),
  - 4) Ustawa z dnia 16 kwietnia 1993 r. o zwalczaniu nieuczciwej konkurencji (Dz. U. z 2003 r. Nr 153, poz. 1503 ze.zm.),
  - 5) Ustawa z dnia 16 lutego 2007 r. o ochronie konkurencji i konsumentów (Dz. U. z 2017r. poz. 229 ze zm.),
  - 6) Rozporządzenie Ministra Gospodarki z dnia 27. 04. 2000r. w sprawie bezpieczeństwa i higieny pracy w pralniach i farbiarniach (Dz. U. z 2000 r. Nr 40, poz. 469),
  - 7) Ustawa z dnia 5.12.2008r. o zapobieganiu oraz zwalczaniu zakażeń i chorób zakaźnych u ludzi (Dz. U. z 2018 r., poz. 151),
  - 8) Rozporządzenie Ministra Zdrowia z dnia 27. 05. 2010 r. w sprawie zakresu, sposobu i częstotliwości prowadzenia kontroli wewnętrznej w obszarze realizacji działań zapobiegających szerzeniu się zakażeń i chorób zakaźnych (Dz. U. z 2010 r., Nr 100, poz. 646),
  - 9) Rozporządzeniu Ministra Zdrowia z dnia 26 czerwca 2012 r. w sprawie szczegółowych wymagań jakim powinny odpowiadać pomieszczenia i urządzenia podmiotu wykonującego działalność leczniczą (Dz.U. 2012 r. poz. 739).
3. W zakresie nieuregulowanym niniejszą Specyfikacją Istotnych Warunków Zamówienia, zwaną dalej SIWZ zastosowanie mają przepisy ustawy Pzp.

4. Do czynności podejmowanych przez Zamawiającego i Wykonawcę stosować się będzie przepisy ustawy z dnia 23 kwietnia 1964 r. – Kodeks cywilny (tekst jednolity Dz.U. z 2017 r. poz. 459 ze zm.), jeżeli przepisy ustawy Pzp nie stanowią inaczej.

### ROZDZIAŁ III

#### OPIS PRZEDMIOTU ZAMÓWIENIA

1. Przedmiotem zamówienia jest świadczenie na rzecz Zamawiającego usługi prania bielizny szpitalnej zgodnie z obowiązującymi przepisami, w ilości około 20 ton miesięcznie w pralni Wykonawcy, obejmującej:
  - 1) moczenie, pranie, suszenie, maglowanie lub prasowanie, wykańczanie (np. uszlachetnianie), składanie oraz sortowanie bielizny szpitalnej, foliowanie odzieży oraz transportowanie jej na wieszakach,
  - 2) krochmalenie odzieży ochronnej i roboczej,
  - 3) dezynfekcja materacy, poduszek, kołder, koców i innego asortymentu,
  - 4) obróbka termiczna bielizny noworodkowej,
  - 5) składanie i pakowanie czystej bielizny wg asortymentu (np. w worek foliowy hermetycznie zamykany – podwójny ),
  - 6) odbiór bielizny brudnej z prowadzonego przez Wykonawcę magazynu bielizny brudnej oraz załadunek i transport na koszt Wykonawcy do pralni Wykonawcy ,
  - 7) dostarczenie własnym transportem i rozładunek czystej bielizny do magazynu czystej bielizny Zamawiającego,
  - 8) wydanie Zamawiającemu po wykonaniu usługi, posegregowanych i zapakowanych poszczególnych asortymentów wypranej bielizny wraz z opisem asortymentowym, zgodnie z oznakowaniem Zamawiającego, bielizny szpitalnej wraz z wykazem zawierającym spis bielizny.
2. Do bielizny szpitalnej objętej przedmiotem zamówienia zalicza się:
  - 1) bieliznę pościelową,
  - 2) pieluchy, bieliznę dla dzieci i niemowląt (kaftaniki, czapeczki, kocyki, i inne),
  - 3) koce, kołdry,
  - 4) odzież ochronna i robocza,
  - 5) odzież i bieliznę wydawaną na rzecz pacjentów szpitala,
  - 6) materace szpitalne, materace przeciwoleżynowe, materacyki,
  - 7) pokrowce na materace szpitalne i pokrowce na materace przeciwoleżynowe,
  - 8) poduszki,
  - 9) inne (ręczniki, ścierki, obrusy, serwetki, piżamy, koszule, szlafroki, peleryny pielęgniarskie, itp.),
  - 10) udogodnienia.
3. Sposób przyjmowania bielizny brudnej i dostawy bielizny czystej.
  - 1) Wykonawca zobowiązuje się do wykonania usługi prania i dostarczenia bielizny do siedziby Zamawiającego w ciągu 24 godzin licząc od godziny odbioru bielizny brudnej od Zamawiającego, w przypadku zlecenia prania odzieży pracowników 24 godzin a w przypadku zlecenia prania materacy, koców, kołder i poduszek w terminie 72 godzin licząc od godziny odbioru bielizny od Zamawiającego.
  - 2) Wykonawca zobowiązuje się do przyjęcia brudnej bielizny oznaczonej znakiem Zamawiającego asortymentowo w sztukach oraz w kilogramach. Ilość sztuk, asortyment i waga każdej partii brudnej bielizny odbieranej z magazynu bielizny brudnej Zamawiającego potwierdzona zostanie w kwicie przyjęcia pokwitowanym przez przedstawiciela obu stron wraz z podaniem daty i godziny przyjęcia.
  - 3) Wykonawca dokona zwrotu czystej bielizny posegregowanej, zapakowanej w podwójne opakowanie – zewnętrzne i wewnętrzne (szczelnie zamknięte worki) - oddzielnie dla każdej komórki organizacyjnej,
  - 4) Wykonawca dostarczy czystą bieliznę własnym transportem do magazynu bielizny czystej Zamawiającego codziennie od poniedziałku do piątku w godzinach od 8.00 do 13.00.

- 5) Wykonawca zobowiązuje się w przypadku awarii lub innych zdarzeń losowych, których nie był w stanie przewidzieć, do:
    - a) bezzwłocznego powiadomienia Zamawiającego o zaistniałych trudnościach w zakresie terminowego wykonania usługi,
    - b) zabezpieczenia przez innego uprawnionego Podwykonawcę wykonania usługi, na koszt Wykonawcy, pod warunkiem przeprowadzenia wykonania usługi prania przez podwykonawcę zgodnie z obowiązującymi przepisami,
  - 6) W przypadku zwiększonej liczby dni wolnych od pracy, strony mogą uzgodnić termin wykonania usługi z trzydniowym wyprzedzeniem, celem zapewnienia ciągłości świadczonych usług.
4. Przedmiot zamówienia obejmuje:
- 1) prowadzenie magazynu bielizny brudnej tj. liczenie, sortowanie, przygotowanie specyfikacji związanej z czynnościami odbioru bielizny brudnej i przygotowaniem do wysyłki, przez pracownika Wykonawcy w pomieszczeniach użyczonych przez Zamawiającego na zasadach określonych w załączonym wzorze umowy użyczenia stanowiącym załącznik nr 2.1 do SIWZ, oraz utrzymanie należytego stanu sanitarno-higienicznego w magazynie na bieżąco; utrzymywanie należytego stanu sanitarnego należy do Wykonawcy,
  - 2) zapewnienie w cenie usługi opakowań zapewniających bezpieczny transport bielizny (np. worki foliowe),
  - 3) stosowanie jednorazowych worków foliowych:
    - dla bielizny czystej – przezroczystych, podwójnych
    - dla bielizny brudnej – czarnych
    - dla bielizny brudnej zakaźnej – czerwonych, podwójnych, rozpuszczalnych,
  - 4) stosowanie oddzielnych środków transportu na brudną i czystą bielizną, ze szczelnie zamykanymi kontenerami na bieliznę lub podwójnych pokrowców posiadających atest PZH,
  - 5) dostarczanie bielizny roboczej oraz bielizny pacjentów rozwieszanej na wieszakach i zabezpieczonej pokrowcami ochronnymi np. z folii,
  - 6) stosowanie profesjonalnych środków piorących i dezynfekcyjnych:
    - a) zgodnie z obowiązującymi na okres wykonania usługi przepisami prawnymi,
    - b) gwarantujących właściwą jakość prania i nie powodujących przyspieszonego zużycia bielizny,
    - c) zapewniających odpowiedni: poziom bieli, trwałości koloru, inkrustacji tkanin, wytrzymałości bielizny na rozciąganie, odpowiednich walorów użytkowych.
  - 7) ponoszenie odpowiedzialności za utratę lub uszkodzenie rzeczy będących przedmiotem usługi,
  - 8) ponoszenie odpowiedzialności za właściwą i terminową realizację przedmiotu zamówienia wobec Zamawiającego i kontroli zewnętrznej,
  - 9) pranie bielizny oznakowanej jako „zakaźna” oddzielnie, a po wypraniu oznakowanie i oddzielne zapakowanie. Przez oznakowanie należy rozumieć:
    - a) BZ – Bielizna Zakaźna
    - b) nazwa oddziału,
    - c) asortyment bielizny,
  - 10) okresowo raz na kwartał, w terminie do 30 dnia każdego ostatniego miesiąca kwartału – dostarczenie Zespołowi Kontroli Zakażeń Szpitalnych Zamawiającego wyników (kserokopii) badań mikrobiologicznych pranej bielizny oraz testów chemicznych bielizny noworodkowej,
  - 11) wykonywanie na koszt Wykonawcy w sytuacji zagrożenia epidemiologicznego na zlecenie Zamawiającego badań mikrobiologicznych bielizny czystej zgodnie z następującymi ustaleniami:
    - a) próbki do badania będą pobierane przez Wykonawcę na wniosek i w obecności członków Zespołu Kontroli Zakażeń Szpitalnych,
    - b) badania będą wykonane w pracowni mikrobiologicznej uzgodnionej z Zamawiającym,
    - c) wyniki badań mikrobiologicznych będą interpretowane i oceniane przez Zespół Kontroli Zakażeń Szpitalnych
  - 12) postępowanie z bielizną w zależności od stopnia zagrożenia epidemiologicznego z uwzględnieniem następujących zasad:

- a. zminimalizowanie narażenia pracowników Zamawiającego i Wykonawcy oraz środowiska na zanieczyszczenia drobnoustrojami pochodzącymi z bielizny (ograniczenie kontaktu, odizolowanie zanieczyszczonej bielizny),
  - b. stosowanie standardów postępowania w celu ochrony pracowników przed ekspozycją na zakaźny lub potencjalnie zakaźny materiał podczas zbierania, segregacji, transportu i wszelkiego kontaktowania się z brudną bielizną.
- 13) oddzielne przyjmowanie, pranie i zdawanie odzieży pacjentów oraz jej oznakowanie (imię i nazwisko chorego),
  - 14) segregowanie bielizny czystej, pakowanie po uprzednim wychłodzeniu i dostarczenie do magazynu bielizny czystej Zamawiającego zgodnie z oznaczeniem Zamawiającego (pieczęć szpitala i nazwa komórki organizacyjnej),
  - 15) zapewnienie opakowań przeznaczonych do transportu bielizny czystej - podwójnych hermetycznie zamykanych worków foliowych,
  - 16) dostarczanie w oddzielnych, oznakowanych opakowaniach bielizny przyjętej do prania jako zakaźna,
  - 17) przestrzeganie standardów i procedur higienicznych podczas prania i transportu bielizny,
  - 18) transportowanie bielizny czystej w oddzielnych wózkach metalowych – kontenerach - szczelnie zamykanych a bielizny fasonowej w tych wózkach na wieszakach w celu uniknięcia wtórnego zanieczyszczenia i zaparowania,
  - 19) przeprowadzanie przez Wykonawcę w pralni Wykonawcy dezynfekcji i mycia wózków - kontenerów po każdym transporcie bielizny brudnej i czystej
  - 20) przestrzeganie, ustalonych z Zamawiającym, godzin odbioru brudnej i dostawy czystej bielizny,
  - 21) ponoszenie odpowiedzialności wobec organów kontroli za nieprzestrzeganie przepisów obowiązujących w zakresie wykonywania usługi, w szczególności zobowiązanie do pokrycia kar pieniężnych nałożonych za naruszenie obowiązujących w tym zakresie norm.
  - 22) Wykonawca zobowiązany jest do stosowania zaleceń pokontrolnych zewnętrznych organów kontroli w terminie wyznaczonym przez te organy lub Zamawiającego.
  - 23) Wykonawca zobowiązany jest do stosowania zaleceń pokontrolnych Zespołu Kontroli Zakażeń Szpitalnych i Koordynatora Pionu Wsparcia Oddziałów wynikających z przeprowadzonej kontroli wewnętrznej w terminie wyznaczonym przez Zamawiającego.
  - 24) opracowanie Planu higieny magazynu brudnej bielizny zatwierdzonego przez Zespół Kontroli Zakażeń Szpitalnych w terminie do 7 dni po zawarciu umowy,
  - 25) Wyznaczenie osoby do kontaktu z Zamawiającym w celu niezwłocznego reagowania na nienależytą realizację warunków SIWZ zgłoszonych przez Zamawiającego.
5. Kod CPV: 98310000-9 - usługa prania i czyszczenia na sucho,
  6. Zamawiający nie dopuszcza składania ofert częściowych.
  7. Zamawiający nie przewiduje możliwości udzielenia zamówień, o których mowa w art. 67 ust. 1 pkt 6 ustawy Pzp.
  8. Zamawiający nie dopuszcza składania ofert wariantowych.
  9. Zamawiający nie przewiduje prowadzenia aukcji elektronicznej.
  10. Zamawiający na podstawie art. 29 ust. 3a ustawy Pzp wymaga zatrudnienia przez Wykonawcę lub podwykonawcę na podstawie umowy o pracę w rozumieniu przepisów ustawy z dnia 26 czerwca 1974 r. – Kodeks pracy (Dz. U. z 2018r. poz. 108 ze zm.) z uwzględnieniem minimalnego wynagrodzenia za pracę ustalonego na podstawie art 2 ust. 3-5 ustawy z dnia 10 października 2002 r. (Dz. U. z 2017r. poz. 847 ze zm.) przez cały okres realizacji przedmiotu zamówienia 2 pracowników wykonujących usługi prania bielizny szpitalnej.

**ROZDZIAŁ IV****TERMIN WYKONANIA ZAMÓWIENIA**

1. Zamawiający wymaga, aby zamówienie zostało zrealizowane sukcesywnie przez okres 12 miesięcy od dnia zawarcia umowy.
2. W przypadku zmniejszenia ilości pacjentów dla których zamówiony został przedmiot zamówienia, Zamawiający może przedłużyć termin realizacji przedmiotu zamówienia do 3 miesięcy.

**ROZDZIAŁ V****WARUNKI UDZIAŁU W POSTĘPOWANIU I WYKAZ OŚWIADCZEŃ LUB DOKUMENTÓW, POTWIERDZAJĄCYCH SPEŁNIANIE WARUNKÓW UDZIAŁU W POSTĘPOWANIU ORAZ BRAKU PODSTAW WYKLUCZENIA**

1. O udzielenie zamówienia mogą ubiegać się Wykonawcy, którzy nie podlegają wykluczeniu z postępowania na podstawie art. 24 ust.1 pkt 12) – 23) oraz art. 24 ust. 5 pkt 1) uPzp oraz spełniają warunki udziału w postępowaniu określone przez Zamawiającego.
2. W celu wykazania wstępnego braku podstaw do wykluczenia oraz potwierdzenia spełniania warunków udziału w postępowaniu Wykonawca składa oświadczenie na podstawie art. 25a ust. 1 uPzp stanowiące załącznik nr 3 do niniejszej SIWZ.
3. Wykonawca w terminie 3 dni od dnia zamieszczenia na stronie internetowej Zamawiającego informacji, o której mowa w art. 86 ust. 5 uPzp, składa Zamawiającemu oświadczenie o przynależności lub braku przynależności do tej samej grupy kapitałowej, o której mowa w art. 24 ust. 1 pkt 23) uPzp.
4. Wraz ze złożeniem oświadczenia, Wykonawca może przedstawić dowody, że powiązania z innym Wykonawcą nie prowadzą do zakłócenia konkurencji w postępowaniu o udzielenie zamówienia.
5. Zamawiający przed udzieleniem zamówienia wezwie Wykonawcę, którego oferta została najwyżej oceniona do złożenia w wyznaczonym terminie dokumentów i oświadczeń wymienionych w tabeli:

<b>W celu potwierdzenia okoliczności, o których mowa w art. 25 ust. 1 pkt 3) uPzp</b>	
<b>A</b>	<b>Warunki udziału w postępowaniu o udzielenie zamówienia</b>
	<b>Nazwa (rodzaj) dokumentu potwierdzającego spełnienie warunku składane <u>na wezwanie</u> Zamawiającego</b>
	W celu wykazania braku podstaw do wykluczenia Wykonawcy w okolicznościach, o których mowa w art. 24 ust. 5 pkt 1) uPzp
	odpis z właściwego rejestru lub z centralnej ewidencji i informacji o działalności gospodarczej, jeżeli odrębne przepisy wymagają wpisu do rejestru lub ewidencji
<i>W przypadku wskazania przez Wykonawcę dostępności wymaganych dokumentów w formie elektronicznej pod określonym adresem internetowym ogólnodostępnych i bezpłatnych baz danych, Zamawiający pobierze samodzielnie z tych baz danych wskazane przez Wykonawcę dokumenty.</i>	
<b>B</b>	<b>W celu potwierdzenia okoliczności, o których mowa w art. 25 ust. 1 pkt 1) uPzp</b>
<b>1)</b>	<b><u>zdolność techniczna</u></b>

	<p>Wykonawca spełni warunek jeśli wykaże, że dysponuje co najmniej dwoma pojazdami do transportu brudnego i czystego asortymentu, posiadającymi aktualną opinię Państwowej Inspekcji Sanitarnej, potwierdzającą, że są one przystosowane do przewozu bielizny szpitalnej.</p>	<p>wykaz pojazdów w celu wykonania zamówienia publicznego wraz z informacją o podstawie do dysponowania tymi zasobami, potwierdzający spełnienie warunku udziału w postępowaniu – zgodnie z załącznikiem nr 4 do SIWZ</p>
2)	<p><b><u>zdolność zawodowa</u></b></p>	
	<p>Wykonawca spełni warunek jeśli wykaże, że w okresie ostatnich 3 lat przed upływem terminu składania ofert, a jeżeli okres prowadzenia działalności jest krótszy - w tym okresie, zrealizował co najmniej 2 usługi, z których każda spełniała łącznie niżej opisany warunek:</p> <ul style="list-style-type: none"> <li>- dotyczyła kompleksowej usługi prania bielizny szpitalnej, noworodkowej o wartości co najmniej 500 000,00 zł brutto oraz</li> <li>- dotyczyła co najmniej 240 000 kg brudnej bielizny.</li> </ul>	<p>wykaz usług zgodnie z załącznikiem nr 5 do SIWZ, wykonanych nie wcześniej niż w okresie ostatnich 3 lat przed upływem terminu składania ofert, a jeżeli okres prowadzenia działalności jest krótszy – w tym okresie, wraz z podaniem ich wartości, rodzaju, daty, miejsca wykonania i podmiotów, na rzecz których usługi te zostały wykonane, przy czym dowodami, o których mowa, są referencje bądź inne dokumenty wystawione przez podmiot, na rzecz którego usługi były wykonywane, a jeżeli z uzasadnionej przyczyny o obiektywnym charakterze Wykonawca nie jest w stanie uzyskać tych dokumentów – oświadczenie Wykonawcy. W przypadku świadczeń okresowych lub ciągłych nadal wykonywanych referencje bądź inne dokumenty potwierdzające należyte wykonanie usługi powinny być wydane nie wcześniej niż 3 miesiące przed upływem terminu składania ofert.</p>
<p><b>W celu potwierdzenia okoliczności, o których mowa w art. 25 ust. 1 pkt 2) uPzp</b></p>		
C	<p>Wykonawca spełni warunek jeśli wykaże, że pralnia, w której będzie realizowana usługa, spełnia wymagania określone w Rozporządzeniu Ministra Zdrowia z dnia 26 czerwca 2012 r. w sprawie szczegółowych wymagań jakim powinny odpowiadać pomieszczenia i urządzenia podmiotu wykonującego działalność leczniczą (Dz.U. 2012 r. poz. 739) i w związku z powyższym, posiada pozytywną opinię sanitarną w sprawie oceny pomieszczeń przeznaczonych na usługi pralnicze, w tym w zakresie prania bielizny szpitalnej, wystawioną przez Państwową Inspekcję Sanitarną (właściwą miejscowo)</p>	<p>Pozytywną opinię Państwowej Inspekcji Sanitarnej (właściwej miejscowo) potwierdzającą, że pralnia, w której będzie realizowana usługa, posiada pozytywną opinię sanitarną w sprawie oceny pomieszczeń przeznaczonych na usługi pralnicze, w tym w zakresie prania bielizny szpitalnej</p> <p>Certyfikat potwierdzający wdrożenie systemu kontroli i analizy skażeń biologicznych RABC, zgodnie z normą PN-EN 14065:2016-07 lub równoważna</p>

*Jeżeli Wykonawca powołuje się na zasoby innych podmiotów, w celu wykazania braku istnienia wobec nich podstaw wykluczenia oraz spełniania, w zakresie w jakim powołuje się na ich zasoby, warunków udziału w postępowaniu zamieszcza informacje o tych podmiotach w oświadczeniu.*

6. Zamawiający może na każdym etapie niniejszego postępowania wezwać Wykonawców do złożenia wszystkich lub niektórych oświadczeń lub dokumentów potwierdzających, że nie podlegają wykluczeniu, spełniają warunki udziału w postępowaniu, a jeżeli zachodzą uzasadnione podstawy do uznania, że złożone uprzednio oświadczenia lub dokumenty nie są już aktualne do złożenia aktualnych oświadczeń i dokumentów.

#### **7. OFERTA WSPÓLNA:**

- 1) Wykonawcy mogą wspólnie ubiegać się o udzielenie niniejszego zamówienia, w takim przypadku Wykonawcy ustanawiają pełnomocnika do reprezentowania ich w postępowaniu o udzielenie zamówienia albo reprezentowania w postępowaniu i zawarcia umowy w sprawie zamówienia publicznego.
- 2) Oferta wspólna musi zostać przygotowana i złożona w następujący sposób:
  - a) partnerzy ustanawiają i wskazują pełnomocnika do reprezentowania ich w postępowaniu o udzielenie zamówienia albo reprezentowania w postępowaniu o udzielenie zamówienia i zawarcia umowy w sprawie zamówienia publicznego;
  - b) oferta musi być podpisana w taki sposób, by prawnie zobowiązywała wszystkich Partnerów;
  - c) wszelka korespondencja prowadzona będzie wyłącznie z Pełnomocnikiem.
- 3) W przypadku wspólnego ubiegania się o zamówienie przez Wykonawców, oświadczenia składane na podstawie art. 25a ust. 1 uPzp, składa każdy z Wykonawców ubiegających się o zamówienie.

#### **8. DOKUMENTY SKŁADANE PRZEZ PODMIOTY ZAGRANICZNE:**

1. Jeżeli Wykonawca ma siedzibę lub miejsce zamieszkania poza terytorium Rzeczypospolitej Polskiej składa dokument lub dokumenty, potwierdzający okoliczności, o którym mowa w art. 25 ust. 1 pkt 3) uPzp wystawione w kraju, w którym ma siedzibę lub miejsce zamieszkania, potwierdzające odpowiednio, że nie otwarto jego likwidacji ani nie ogłoszono upadłości;
2. Jeżeli w kraju, w którym Wykonawca ma siedzibę lub miejsce zamieszkania lub miejsce zamieszkania ma osoba, której dokument dotyczy, nie wydaje się dokumentów, o których mowa w pkt 1), zastępuje się je dokumentem zawierającym odpowiednio oświadczenie wykonawcy, ze wskazaniem osoby albo osób uprawnionych do jego reprezentacji, lub oświadczenie osoby, której dokument miał dotyczyć, złożone przed notariuszem lub przed organem sądowym, administracyjnym albo organem samorządu zawodowego lub gospodarczego właściwym ze względu na siedzibę lub miejsce zamieszkania wykonawcy lub miejsce zamieszkania tej osoby;
3. Dokument, o którym mowa w pkt 1) powinien być wystawiony nie wcześniej niż 6 miesięcy przed upływem terminu składania ofert;
4. Dokumenty sporządzone w języku obcym są składane wraz z tłumaczeniem na język polski.

#### **9. WYKORZYSTANIE POTENCJAŁU INNEGO PODMIOTU:**

- 1) Wykonawca, który polega na zdolnościach lub sytuacji innych podmiotów musi udowodnić Zamawiającemu, że realizując zamówienie będzie dysponował niezbędnymi zasobami tych podmiotów przedstawiając Zamawiającemu zobowiązanie w formie pisemnej, które określa:
  - a) zakres dostępnych zasobów innego podmiotu,
  - b) sposób wykorzystania zasobów innego podmiotu przy wykonywaniu zamówienia,
  - c) zakres i okres udziału innego podmiotu przy wykonywaniu zamówienia,
  - d) czy podmiot, na zdolnościach, którego wykonawca polega w odniesieniu do warunków udziału w postępowaniu dotyczących wykształcenia, kwalifikacji zawodowych lub



doświadczenia, zrealizuje roboty budowlane lub usługi, których wskazane zdolności dotyczą,

- 2) Zmiana lub rezygnacja z podwykonawcy na którego zasoby, Wykonawca powoływał się na zasadach określonych w art. 22a ust. 1 odbywa się zgodnie z art. 36 b ust. 2 ustawy Pzp.
- 3) Wykonawca, który polega na zdolnościach lub sytuacji innych podmiotów przedstawia w odniesieniu do tych podmiotów dokumenty w celu wykazania braku podstaw do wykluczenia w okolicznościach, o których mowa w art. 24 ust. 1 oraz art. 24 ust. 5.

#### **10. INFORMACJA O MOŻLIWOŚCI POWIERZENIA WYKONANIA ZAMÓWIENIA PODWYKONAWCOM:**

- 1) Zamawiający dopuszcza możliwość powierzenia wykonania części zamówienia podwykonawcom. W takim przypadku Wykonawca zobowiązany jest wskazać w Formularzu ofertowym zamówienia, których wykonanie zamierza powierzyć podwykonawcom i podania firm podwykonawców, o ile są mu znani.
11. Dokumenty inne niż oświadczenia składane są w oryginale lub kopii poświadczonej za zgodność z oryginałem przez Wykonawcę.

### **ROZDZIAŁ VI**

#### **INFORMACJA O SPOSOBIE POROZUMIEWANIA SIĘ ZAMAWIAJĄCEGO Z WYKONAWCAMI ORAZ PRZEKAZYWANIA OŚWIADCZEŃ LUB DOKUMENTÓW, A TAKŻE WSKAZANIE OSÓB UPRAWNIONYCH DO POROZUMIEWANIA SIĘ Z WYKONAWCAMI**

1. Wszelkie zawiadomienia, oświadczenia, wnioski oraz informacje Zamawiający oraz Wykonawcy mogą przekazywać pisemnie, faksem lub drogą elektroniczną, za wyjątkiem oferty, oraz oświadczeń i dokumentów wymienionych w rozdziale VI niniejszej SIWZ (również w przypadku ich złożenia w wyniku wezwania, o którym mowa w art. 26 ust. 3 ustawy Pzp), dla których ustawodawca przewidział wyłącznie formę pisemną
2. W korespondencji kierowanej do Zamawiającego Wykonawca winien posługiwać się numerem sprawy określonym w SIWZ.
3. Wszelkie zawiadomienia, oświadczenia, wnioski oraz informacje przekazane za pomocą faksu lub w formie elektronicznej wymagają na żądanie każdej ze stron, niezwłocznego potwierdzenia faktu ich otrzymania.
4. Wykonawca może zwrócić się do Zamawiającego o wyjaśnienie treści specyfikacji istotnych warunków zamówienia. Zamawiający udzieli wyjaśnień niezwłocznie, jednak nie później niż na 2 dni przed upływem terminu składania ofert pod warunkiem, że wniosek o wyjaśnienie treści specyfikacji istotnych warunków zamówienia wpłynął do Zamawiającego nie później niż do końca dnia, w którym upływa połowa wyznaczonego terminu składania ofert.
5. Jeżeli wniosek o wyjaśnienie treści specyfikacji istotnych warunków zamówienia wpłynął po upływie terminu składania wniosku lub dotyczy udzielonych wyjaśnień, Zamawiający może udzielić wyjaśnień albo pozostawić wniosek bez rozpoznania.
6. Przedłużenie terminu składania ofert nie wpływa na bieg terminu składania wniosku o wyjaśnienie treści SIWZ.
7. Treść zapytań bez ujawniania źródła zapytania wraz z udzielonymi wyjaśnieniami, Zamawiający zamieści na stronie internetowej <http://wssk.wroc.pl/przetargi/zamowienia-publiczne>
8. W uzasadnionych przypadkach Zamawiający może przed upływem terminu do składania ofert zmienić treść niniejszej SIWZ. Dokonaną zmianę treści SIWZ Zamawiający udostępni na stronie internetowej. W przypadku rozbieżności pomiędzy treścią SIWZ a treścią udzielonych wyjaśnień i zmian, jako obowiązującą należy przyjąć treść informacji zawierającej późniejsze oświadczenie Zamawiającego.

9. Jeżeli przywołana w ust. 8 zmiana prowadzić będzie do zmiany lub sprostowania treści ogłoszenia o zamówieniu, Zamawiający zamieści w Biuletynie Zamówień Publicznych ogłoszenie o zmianie ogłoszenia o zamówieniu.
10. Jeżeli w wyniku zmiany, o której mowa w ust. 8 niezbędny będzie dodatkowy czas na wprowadzenie zmian w ofertach, Zamawiający przedłuży termin składania ofert oraz zamieści informację na stronie internetowej, określonej w ust. 7. Postanowienia ust. 6 stosuje się odpowiednio.
11. Zawiadomienia, oświadczenia, wnioski oraz informacje przekazywane przez Wykonawcę pisemnie winny być składane na adres:
 

Wojewódzki Szpital Specjalistyczny we Wrocławiu  
Dział Zaopatrzenia i Zamówień Publicznych  
51-124 Wrocław, ul. Kamińskiego 73A  
z dopiskiem: **Szp/FZ – 7A/2018**
12. Zawiadomienia, oświadczenia, wnioski oraz informacje przekazywane przez Wykonawcę drogą elektroniczną winny być kierowane drogą elektroniczną na adres [zp@wssk.wroc.pl](mailto:zp@wssk.wroc.pl), a faksem na nr (71) 32 70 425.
13. Osobą uprawnioną przez Zamawiającego do porozumiewania się z Wykonawcami jest: Jacek Banaszak, tel.: 71/32 70 591
14. Zamawiający informuje, że przepisy ustawy Pzp nie pozwalają na jakikolwiek inny kontakt - zarówno z Zamawiającym jak i osobami uprawnionymi do porozumiewania się z Wykonawcami - niż wskazany w niniejszym rozdziale SIWZ. Oznacza to, że Zamawiający nie będzie reagował na inne formy kontaktowania się z nim, w szczególności na kontakt telefoniczny lub/i osobisty w swojej siedzibie.

## ROZDZIAŁ VII

### WYMAGANIA DOTYCZĄCE WADIUM

1. Wykonawca zobowiązany jest wnieść wadium w kwocie **15 000,00 zł** (*słownie: piętnaście tysięcy złotych*).
2. Wadium może być wnoszone w jednej lub kilku następujących formach:
  - 1) pieniądzu,
  - 2) poręczeniach bankowych lub poręczeniach spółdzielczej kasy oszczędnościowo – kredytowej, z tym że poręczenie kasy jest zawsze poręczeniem pieniężnym,
  - 3) gwarancjach bankowych,
  - 4) gwarancjach ubezpieczeniowych,
  - 5) poręczeniach udzielanych przez podmioty, o których mowa w art. 6b ust. 5 pkt. 2 Ustawy z dnia 9 listopada 2000 r. o utworzeniu Polskiej Agencji Rozwoju Przedsiębiorczości.
3. **Wadium należy wnieść przed upływem terminu składania ofert.**
4. Wadium wniesione w pieniądzu należy wnieść przelewem na konto Zamawiającego prowadzone przez PKO BP SA Regionalny Oddział Korporacyjny we Wrocławiu nr konta 95 1020 5226 0000 6002 0349 8904, z dopiskiem – **Szp/FZ – 7A/2018**
5. Za termin wniesienia wadium uważa się dzień wpływu środków na konto Zamawiającego.
6. Wadium wnoszone w innej formie niż pieniądze należy złożyć w oryginale w Kasie Zamawiającego od poniedziałku do piątku w godzinach 8:00 – 14:00.
7. Zamawiający zwróci niezwłocznie wadium:
  - 1) wszystkim Wykonawcom po wyborze oferty najkorzystniejszej lub unieważnieniu postępowania, z wyjątkiem Wykonawcy, którego oferta została wybrana, z zastrzeżeniem ust. 8,
  - 2) na wniosek Wykonawcy, który wycofał ofertę przed upływem terminu składania ofert.
8. Zamawiający zatrzymuje wadium wraz z odsetkami, jeżeli Wykonawca w odpowiedzi na wezwanie, o którym mowa w art. 26 ust. 3 i 3a uPzp, z przyczyn leżących po jego stronie, nie złożył oświadczeń lub dokumentów, potwierdzających okoliczności, o których mowa w art. 25 ust. 1 uPzp, oświadczenia, o którym mowa w art. 25a ust. 1 uPzp, pełnomocnictw lub nie wyraził

- zgody na poprawienie omyłki, o której mowa w art. 87 ust. 2 pkt. 3 uPzp, co spowodowało brak możliwości wybrania oferty złożonej przez Wykonawcę jako najkorzystniejszej.
9. Zamawiający zatrzymuje wadium wraz z odsetkami, jeżeli Wykonawca, którego oferta została wybrana:
    - 1) odmówił podpisania umowy w sprawie zamówienia publicznego na warunkach określonych w ofercie,
    - 2) zawarcie umowy w sprawie zamówienia publicznego stało się niemożliwe z przyczyn leżących po stronie Wykonawcy.
  10. Z treści gwarancji lub poręczenia powinno wynikać bezwarunkowe, na każde pisemne żądanie zgłoszone przez Zamawiającego w terminie związania ofertą, zobowiązanie gwaranta do wypłaty Zamawiającemu pełnej kwoty wadium w okolicznościach określonych, o których mowa w ust. 8 i 9 niniejszego rozdziału.

## **ROZDZIAŁ VIII**

### **TERMIN ZWIĄZANIA OFERTA**

1. Wykonawca pozostaje związany złożoną ofertą przez **30 dni**. Bieg terminu związania ofertą rozpoczyna się wraz z upływem terminu składania ofert.
2. Zamawiający zastrzega sobie możliwość co najmniej na 3 dni przed upływem terminu związania ofertą, jednorazowego zwrócenia się do Wykonawców o wyrażenie zgody na przedłużenie tego terminu o oznaczony okres, nie dłuższy jednak niż 60 dni.
3. Odmowa wyrażenia zgody, o której mowa w ust. 2 nie powoduje utraty wadium.
4. Zgoda Wykonawcy na przedłużenie okresu związania ofertą jest dopuszczalna tylko z jednoczesnym przedłużeniem okresu ważności wadium albo, jeżeli nie jest to możliwe, z wniesieniem nowego wadium na przedłużony okres związania ofertą. Jeżeli przedłużenie terminu związania ofertą dokonywane jest po wyborze oferty najkorzystniejszej, obowiązek wniesienia nowego wadium lub jego przedłużenia dotyczy jedynie Wykonawcy, którego oferta została wybrana jako najkorzystniejsza.

## **ROZDZIAŁ IX**

### **OPIS SPOSOBU PRZYGOTOWANIA OFERTY**

1. Oferta musi zawierać następujące oświadczenia i dokumenty:
  - 1) **wypełniony formularz ofertowy sporządzony z wykorzystaniem wzoru stanowiącego załącznik nr 1 do SIWZ,**
  - 2) **oświadczenie Wykonawcy z art. 25a ust. 1 uPzp stanowiące załącznik nr 3 do SIWZ;**
  - 3) **pełnomocnictwo dla osoby podpisującej ofertę zgodnie z ust. 5 niniejszego Rozdziału (jeśli dotyczy);**
  - 4) **dowód wniesienia wadium;**
  - 5) **deklarację podmiotu udostępniającego swoje zasoby ze wskazaniem w jakiej części je udostępni (jeżeli dotyczy);**
2. Każdy Wykonawca może złożyć tylko jedną ofertę. Złożenie większej liczby ofert lub oferty zawierającej propozycje wariantowe spowoduje odrzucenie wszystkich ofert złożonych przez Wykonawcę.
3. Ofertę należy przygotować ściśle według wymagań określonych w niniejszej SIWZ.
4. Oferta musi być podpisana przez osoby upoważnione do reprezentowania Wykonawcy i zaciągania w jego imieniu zobowiązań finansowych, w wysokości odpowiadającej cenie oferty. Oznacza to, iż jeżeli z dokumentu określającego status prawny Wykonawcy lub pełnomocnictwa wynika, iż do reprezentowania Wykonawcy upoważnionych jest łącznie kilka osób, dokumenty wchodzące w skład oferty muszą być podpisane przez wszystkie te osoby,

5. W przypadku podpisania oferty oraz poświadczenia za zgodność z oryginałem kopii dokumentów przez osobę niewymienioną w dokumencie rejestracyjnym (ewidencyjnym) Wykonawcy, należy do oferty dołączyć stosowne pełnomocnictwo w oryginale lub kopii poświadczonej notarialnie.
6. Zamawiający może żądać przedstawienia oryginału lub notarialnie poświadczonej kopii dokumentu wyłącznie wtedy, gdy złożona przez Wykonawcę kopia dokumentu jest nieczytelna lub budzi wątpliwości co do jej prawdziwości,
7. We wszystkich przypadkach, gdzie jest mowa o pieczętkach, Zamawiający dopuszcza złożenie czytelnego podpisu,
8. Wykonawca ponosi wszelkie koszty związane z przygotowaniem i złożeniem oferty.
9. Zaleca się, aby wszystkie strony oferty były ponumerowane a cała oferta wraz z załącznikami była w trwały sposób ze sobą połączona w sposób uniemożliwiający jej dekompletację.
10. Wszelkie miejsca w ofercie, w których Wykonawca naniósł poprawki lub zmiany wpisywanej przez siebie treści muszą być parafowane przez osobę (osoby) podpisującą (podpisujące) ofertę.
11. Dokumenty sporządzone w języku obcym są składane wraz z tłumaczeniem na język polski.
12. Oferty są jawne od chwili ich otwarcia.
13. Zamawiający nie ujawnia informacji stanowiących tajemnicę przedsiębiorstwa w rozumieniu przepisów o zwalczaniu nieuczciwej konkurencji, jeżeli Wykonawca nie później niż w terminie składania ofert zastrzegł, że nie mogą one być udostępnione oraz wykazał, iż zastrzeżone informacje stanowią tajemnicę przedsiębiorstwa. Wykonawca nie może zastrzec informacji, o których mowa w art. 86 ust. 4 Pzp, tj.: nazwy i adresu, informacji dotyczących ceny.
14. Nie wykazanie przez Wykonawcę, iż zastrzeżone informacje stanowią tajemnicę przedsiębiorstwa spowoduje odtajnienie zastrzeżonych informacji.
15. Za wykazanie, że zastrzeżone informacje stanowią tajemnicę przedsiębiorstwa uważa się udowodnienie spełnienia łącznie następujących warunków:
  - 1) informacja ma charakter techniczny, technologiczny, organizacyjny przedsiębiorstwa lub inny posiadający wartość gospodarczą,
  - 2) informacja nie została ujawniona do wiadomości publicznej,
  - 3) podjęto w stosunku do niej niezbędne działania w celu zachowania poufności poprzez wskazanie konkretnych okoliczności, czynności, które zostały podjęte przez Wykonawcę jak np. wykazanie się wewnętrznymi regulaminami, pozwalającymi przypuszczać, iż informacja nie może zostać upubliczniona.
16. W związku z powyższym Wykonawca zobowiązany jest do wypełnienia odpowiedniego punktu wzoru formularza ofertowego. Zastrzeżone informacje winny być odpowiednio oznaczone na właściwym dokumencie widocznym napisem: „*tajemnica przedsiębiorstwa*” i złożone w odrębnej kopercie wewnętrznej, a na ich miejscu w dokumentacji należy zamieścić stosowne odsyłacze.
17. Jeżeli zastrzeżone przez Wykonawcę informacje nie stanowią tajemnicy przedsiębiorstwa lub są jawne na podstawie przepisów ustawy (np. art. 86 ust. 4 ustawy) lub odrębnych przepisów, Zamawiający zobowiązany jest do ujawnienia tych informacji w ramach prowadzonego postępowania o udzielenie zamówienia publicznego.
18. W przypadku, gdy w jednym dokumencie Wykonawca zawarze informacje stanowiące tajemnicę przedsiębiorstwa oraz informacje, do ujawnienia których Zamawiający będzie zobowiązany, Zamawiający ujawni cały dokument, zaś Wykonawca ponosił będzie odpowiedzialność za niewłaściwe zabezpieczenie informacji objętych tajemnicą przedsiębiorstwa.
19. Zamawiający informuje, że w przypadku kiedy Wykonawca otrzyma od Zamawiającego wezwanie do wyjaśnienia zaoferowanej przez niego ceny w trybie art. 90 ust. 1 ustawy Pzp, a złożone przez Wykonawcę wyjaśnienia i/lub dowody stanowiąc będą tajemnicę przedsiębiorstwa w rozumieniu ustawy o zwalczaniu nieuczciwej konkurencji, Wykonawcy będzie przysługiwało prawo zastrzeżenia ich jako tajemnica przedsiębiorstwa pod warunkiem, że Wykonawca oprócz samego zastrzeżenia jednocześnie wykaże, iż dane informacje stanowią tajemnicę przedsiębiorstwa

20. Ofertę należy złożyć w zamkniętej kopercie oznaczonej danymi Wykonawcy. Na kopercie należy umieścić informacje:

nazwa i adres Wykonawcy
<b>OFERTA PRZETARGOWA</b>
<b>ŚWIADCZENIE USŁUGI PRANIA BIELIZNY SZPITALNEJ</b>
<b>Szp/FZ – 7A/2018</b>
Uwaga:
Nie otwierać przed dniem ..... r. godz. ....
Oferta zawiera ..... kart – ilość kart zastrzeżonych .....

21. Wykonawca może wprowadzić zmiany, poprawki, modyfikacje i uzupełnienia do złożonej oferty pod warunkiem, że Zamawiający otrzyma pisemne zawiadomienie o wprowadzeniu zmian przed terminem składania ofert. Powiadomienie o wprowadzeniu zmian musi być złożone wg takich samych zasad, jak składana oferta tj. w kopercie odpowiednio oznakowanej napisem „ZMIANA”. Koperty oznaczone „ZMIANA” zostaną otwarte przy otwieraniu oferty Wykonawcy, który wprowadził zmiany i po stwierdzeniu poprawności procedury dokonywania zmian, zostaną dołączone do oferty.
22. Wykonawca ma prawo przed upływem terminu składania ofert wycofać się z postępowania poprzez złożenie pisemnego powiadomienia, według tych samych zasad jak wprowadzanie zmian i poprawek z napisem na kopercie „WYCOFANIE”. Koperty oznakowane w ten sposób będą otwierane w pierwszej kolejności. Koperty ofert wycofywanych nie będą otwierane.
23. Po upływie terminu składania ofert Wykonawca nie może dokonać zmian w ofercie.
24. W przypadku nieprawidłowego zaadresowania lub zamknięcia oferty Zamawiający nie bierze odpowiedzialności za złe skierowanie przesyłki i jej przedterminowe otwarcie.
25. Oferta, której treść nie będzie odpowiadać treści SIWZ, z zastrzeżeniem art. 87 ust. 2 ustawy Pzp zostanie odrzucona (art. 89 ust. 1 pkt 2 ustawy Pzp). Wszelkie niejasności i wątpliwości dotyczące treści zapisów w SIWZ należy zatem wyjaśnić z Zamawiającym przed terminem składania ofert w trybie przewidzianym w rozdziale VI niniejszej SIWZ. Przepisy ustawy Pzp nie przewidują negocjacji warunków udzielenia zamówienia, w tym zapisów wzoru umowy, po terminie otwarcia ofert.

## ROZDZIAŁ X

### MIEJSCE ORAZ TERMIN SKŁADANIA I OTWARCIA OFERT

1. Ofertę, sporządzoną zgodnie z wymaganiami niniejszej SIWZ, należy przesłać lub złożyć w Dziale Zaopatrzenia i Zamówień Publicznych Wojewódzkiego Szpitala Specjalistycznego we Wrocławiu przy ul. Kamińskiego 73a, Budynek nr 10 do godziny 09:00 do dnia 16.05.2018 r.
2. Decydujące znaczenie dla oceny zachowania terminu składania ofert ma data i godzina wpływu oferty do Zamawiającego, a nie data jej wysłania przesyłką pocztową lub kurierską.
3. Zamawiający niezwłocznie zwraca ofertę, która została złożona po terminie.
4. Z zawartością ofert nie można zapoznać się przed upływem terminu otwarcia ofert.
5. Publiczne otwarcie ofert nastąpi w dniu 16.05.2018 r. o godz. 10:00 w Dziale Zaopatrzenia i Zamówień Publicznych – Budynek nr 10 Wojewódzkiego Szpitala Specjalistycznego we Wrocławiu przy ul. Kamińskiego 73a.
6. Bezpośrednio przed otwarciem ofert Zamawiający poda kwotę, jaką zamierza przeznaczyć na sfinansowanie zamówienia.
7. Podczas otwarcia ofert Zamawiający przy udziale osób zainteresowanych poda:
  - 1) nazwy (firmy) oraz adresy wykonawców, a także
  - 2) informacje dotyczące ceny, terminu rozpatrzenia reklamacji,
8. Niezwłocznie po upływie terminu składania ofert zamawiający zamieści na stronie internetowej <http://wssk.wroc.pl/> informacje dotyczące:

- 1) kwoty, jaką zamierza przeznaczyć na sfinansowanie zamówienia,
- 2) firm oraz adresów wykonawców, którzy złożyli oferty w terminie;
- 3) ceny, terminu rozpatrzenia reklamacji

## ROZDZIAŁ XI

### OPIS SPOSOBU OBLICZENIA CENY

1. Ceną oferty jest wartość brutto przedmiotu zamówienia.
2. Cenę oferty należy podać w PLN wraz z właściwym podatkiem VAT, z zaokrągleniem do dwóch miejsc po przecinku.

**UWAGA:** Zaokrąglenia cen w złotych należy dokonać do dwóch miejsc po przecinku według zasady, że trzecia cyfra po przecinku od 5 w górę powoduje zaokrąglenie drugiej cyfry po przecinku w górę o

1. Jeżeli trzecia cyfra po przecinku jest niższa od 5, to druga cyfra po przecinku nie ulega zmianie.

3. Sposób zapłaty i rozliczenia za realizację niniejszego zamówienia, określone zostały we wzorze umowy stanowiący załącznik nr 2 do SIWZ.
4. Cena musi zawierać wszystkie koszty związane z realizacją przedmiotu zamówienia.

## ROZDZIAŁ XII

### OPIS KRYTERIÓW, KTÓRYMI ZAMAWIAJĄCY BĘDZIE SIĘ KIEROWAŁ PRZY WYBORZE OFERTY WRAZ Z PODANIEM WAGI TYCH KRYTERIÓW I SPOSOBU OCENY OFERT

1. Przy wyborze oferty Zamawiający będzie kierował się następującymi kryteriami:

<i>Lp.</i>	<i>Kryteria</i>	<i>Waga (znaczenie) kryterium</i>
1	Cena	60%
2	Termin rozpatrzenia reklamacji z tytułu zagubienia, zniszczenia, uszkodzenia bielizny w procesie prania	40%
OGÓŁEM:		100 %

Sposób obliczania wartości punktowej ocenianego kryterium:

**Cena:**

Wartość punktowa ceny wyliczana będzie według wzoru:  $(C_{\min} : C_n) \times 60$

gdzie:

$C_{\min}$  - najniższa cena ogółem brutto spośród ofert nie odrzuconych

$C_n$  - cena ogółem brutto ocenianej oferty

gdzie 1 % = 1 pkt

**Termin rozpatrzenia reklamacji z tytułu zagubienia, zniszczenia, uszkodzenia bielizny w procesie prania:**

Termin rozpatrzenia reklamacji z tytułu zagubienia, zniszczenia, uszkodzenia bielizny w procesie prania nie dłuższy niż 14 dni od momentu zgłoszenia przez Zamawiającego nieprawidłowości w wykonaniu usługi

Wartość punktowa ceny wyliczana będzie według wzoru:  $(T_{\min} : T_n) \times 40$

gdzie:

$T_{\min}$  – termin najkrótszy spośród ofert nie odrzuconych

$T_n$  – termin ocenianej oferty

gdzie 1 % = 1 pkt

Ostateczna ocena oferty będzie wyliczana według wzoru:

$$O = C + T$$

gdzie:

O – ostateczna ocena oferty

C – wartość punktowa uzyskana przez badaną ofertę za kryterium cena,

T – wartość punktowa uzyskana przez badaną ofertę za kryterium termin rozpatrzenia reklamacji z tytułu zagubienia, zniszczenia, uszkodzenia bielizny w procesie prania

2. W toku dokonywania badania i oceny ofert Zamawiający może żądać udzielenia przez Wykonawców wyjaśnień treści złożonych przez nich ofert.
3. Zamawiający na podstawie art. 24aa uPzp, dokona oceny ofert w oparciu o kryterium, **o którym mowa w ust. 1, a następnie zbada, czy Wykonawca, którego oferta została oceniona jako najkorzystniejsza**, nie podlega wykluczeniu oraz spełnia warunki udziału w postępowaniu.
4. Jeżeli nie można wybrać oferty najkorzystniejszej z uwagi na to, że dwie lub więcej ofert przedstawia taki sam bilans ceny i innego kryterium oceny ofert, Zamawiający spośród tych ofert wybiera ofertę z niższą ceną, a jeżeli zostały złożone oferty o takiej samej cenie wezwie Wykonawców, którzy złożyli te oferty, do złożenia w terminie określonym przez Zamawiającego ofert dodatkowych.
5. Zamawiający udzieli zamówienia Wykonawcy, którego oferta odpowiada wszystkim wymaganiom przedstawionym w niniejszej SIWZ i ustawie Pzp oraz została oceniona jako najkorzystniejsza w oparciu o podane kryterium oceny ofert, tj. uzyska największą liczbę punktów.

**ROZDZIAŁ XIII**  
**INFORMACJE O FORMALNOŚCIACH, JAKIE POWINNY ZOSTAĆ DOPELNIONE PO**  
**WYBORZE OFERTY W CELU ZAWARCIA UMOWY W SPRAWIE ZAMÓWIENIA**  
**PUBLICZNEGO**

1. Osoby reprezentujące Wykonawcę przy podpisywaniu umowy powinny posiadać ze sobą dokumenty potwierdzające ich umocowanie do podpisania umowy, o ile umocowanie to nie będzie wynikać z dokumentów załączonych do oferty.
2. W przypadku wyboru oferty złożonej przez Wykonawców wspólnie ubiegających się o udzielenie zamówienia Zamawiający może żądać przed zawarciem umowy przedstawienia umowy regulującej współpracę tych Wykonawców. Umowa taka winna określać strony umowy, cel działania, sposób współdziałania, zakres prac przewidzianych do wykonania każdemu z nich, solidarną odpowiedzialność za wykonanie zamówienia, oznaczenie czasu trwania konsorcjum (obejmującego okres realizacji przedmiotu zamówienia, gwarancji i rękojmi), wykluczenie

możliwości wypowiedzenia umowy konsorcjum przez któregokolwiek z jego członków do czasu wykonania zamówienia.

3. Zawarcie umowy nastąpi wg wzoru Zamawiającego.
4. Postanowienia ustalone we wzorze umowy nie podlegają negocjacom.
5. W przypadku, gdy Wykonawca, którego oferta została wybrana jako najkorzystniejsza, uchyla się od zawarcia umowy, Zamawiający będzie mógł wybrać ofertę najkorzystniejszą spośród pozostałych ofert, bez przeprowadzenia ich ponownego badania i oceny chyba, że zachodzą przesłanki, o których mowa w art. 93 ust. 1 ustawy Pzp.
6. Zamawiający zawrze umowę z wybranym Wykonawcą w terminie nie krótszym niż 5 dni od dnia zamieszczenia na stronie internetowej zawiadomienia o wyborze oferty, nie później jednak niż przed upływem terminu związania ofertą, z zastrzeżeniem art. 94 ust.2 pkt 1) lit a) ustawy Pzp.
7. W terminie 30 dni od dnia zawarcia umowy Zamawiający zamieści ogłoszenie o udzieleniu zamówienia w Biuletynie Zamówień Publicznych.

#### **ROZDZIAŁ XIV WYMAGANIA DOTYCZĄCE ZABEZPIECZENIA NALEŻYTEGO WYKONANIA UMOWY**

Zamawiający nie wymaga od Wykonawcy wniesienia zabezpieczenia należytego wykonania umowy.

#### **ROZDZIAŁ XV WZÓR UMOWY**

1. Zamawiający nie przewiduje zawarcia umowy ramowej.
2. Jako odrębny załącznik nr 2 do SIWZ, Zamawiający zamieścił wzór umowy, który określa warunki realizacji przedmiotowego zamówienia publicznego.

#### **ROZDZIAŁ XVI ŚRODKI OCHRONY PRAWNEJ**

Wykonawcy oraz innemu podmiotowi, jeżeli ma lub miał interes w uzyskaniu danego zamówienia oraz poniósł lub może ponieść szkodę w wyniku naruszenia przez Zamawiającego przepisów ustawy, przysługują środki ochrony prawnej, o których mowa w Dziale VI uPzp.

*Integralną część niniejszej SIWZ stanowią:*

*Załącznik nr 1 - formularz ofertowy*

*Załącznik nr 2 - wzór umowy*

*Załącznik nr 2.1 – wzór umowy użyczenia*

*Załącznik nr 3 – oświadczenie Wykonawcy z art. 25a ust. 1 uPzp*

*Załącznik nr 4 – wykaz pojazdów przeznaczonych do świadczenia usług prania*

*Załącznik nr 5 – wykaz usług*



FORMULARZ OFERTOWY

Zamawiający:

Wojewódzki Szpital Specjalistyczny we Wrocławiu  
ul. H. Kamińskiego 73a  
51-124 Wrocław

OFERTA

I. DANE WYKONAWCY

Nazwa i siedziba Wykonawcy*)	..... ..... ul: ..... kod: ..... miejsowość:.....
Czy Wykonawca jest mikroprzedsiębiorstwem bądź małym lub średnim przedsiębiorstwem?	<input type="checkbox"/> Tak <input type="checkbox"/> Nie
Forma prowadzonej działalności/ nr KRS- jeżeli dotyczy	
*) w przypadku konsorcjum wpisać nazwę i siedzibę partnera oraz wpisać lidera	..... ..... ul: ..... kod: ..... miejsowość:.....
NIP	
REGON	
Adres do korespondencji (jeżeli jest inny niż adres siedziby)	ul: ..... kod: ..... miejsowość:.....
Osoba odpowiedzialna za kontakty z Zamawiającym	.....

<b>Dane teleadresowe na które należy przekazywać korespondencję związaną z niniejszym postępowaniem</b>	e- mail: .....
	fax: .....
	tel.: .....

## II. PRZEDMIOT ZAMÓWIENIA

Składam ofertę na zamówienie publiczne prowadzone w trybie przetargu nieograniczonego na:

### ŚWIADCZENIE USŁUGI PRANIA BIELIZNY SZPITALNEJ

dla Wojewódzkiego Szpitala Specjalistycznego we Wrocławiu

## III. CENA

*Szacunkowa łączna wartość zamówienia wynosi*

20 ton x 12 m-cy = 240 ton x 1000 kg = 240 000 kg

Cena netto .....zł
Podatek VAT ..... % = .....zł
Cena brutto .....zł
Słownie: .....

**1 kg prania bielizny wynosi:**

Cena netto .....zł
Podatek VAT ..... % = .....zł
Cena brutto .....zł
Słownie: .....

**Usługa prania bielizny zostanie wykonana w pralni Wykonawcy znajdującej się w:**

.....

## IV. KRYTERIA \*)

Zobowiązuję się rozpatrzyć reklamację z tytułu zagubienia, zniszczenia, uszkodzenia bielizny w procesie prania w terminie ..... dni od momentu zgłoszenia jej przez Zamawiającego.

*Brak wypełnienia oznaczać będzie, że Wykonawca zaoferuje maksymalny termin rozpatrzenia reklamacji tj. 14 dni.*

## V. OŚWIADCZENIA WYKONAWCY:

Oświadczam, że:

1. zamówienie zostanie zrealizowane w terminach określonych w SIWZ oraz we wzorze umowy;
2. w cenie oferty zostały uwzględnione wszystkie koszty wykonania przedmiotu zamówienia;
3. uważam się za związanego niniejszą ofertą na okres **30 dni** licząc od dnia otwarcia ofert;
4. wszystkie wymagane w niniejszym postępowaniu przetargowym oświadczenia złożyłem ze świadomością odpowiedzialności karnej za składanie fałszywych oświadczeń w celu uzyskania korzyści majątkowych.

#### **VI. ZOBOWIĄZANIA WYKONAWCY W PRZYPADKU PRZYZNANIA ZAMÓWIENIA**

W przypadku przyznania zamówienia zobowiązuję się do:

1. zawarcia umowy w miejscu i terminie wyznaczonym przez Zamawiającego;
2. wyznaczenia osoby do kontaktów z Zamawiającym w sprawach dotyczących realizacji przedmiotu umowy :
  - 1) ..... e-mail: .....tel./fax: .....
  - 2) ..... e-mail: .....tel./fax: .....

#### **VII. PODWYKONAWCY (wypełnić, jeżeli dotyczy)**

Usługi objęte przedmiotowym zamówieniem zamierzam wykonać **samodzielnie/wykonać przy udziale podwykonawców\***

\*\*) Przy realizacji przedmiotu zamówienia zobowiązuję się do zawarcia umowy z podwykonawcami:

- 1) .....w zakresie .....
- 2) .....w zakresie .....
- 3) .....w zakresie .....

\*) *wybrać odpowiednio*

\*\*) *wypełnić w przypadku powierzenia wykonania części zamówienia przy udziale podwykonawców*

#### **VIII. PODMIOT, NA KTÓREGO ZASOBY POWOŁUJE SIĘ WYKONAWCA (wypełnić, jeżeli dotyczy)**

1. Przy realizacji niniejszego zamówienia **będę/nie będę\***) polegał na zasobach innych podmiotów
2. \*\*) Informacje dotyczące podmiotu, na którego zasoby powołuje się Wykonawca:

- 1) .....w zakresie .....
- 2) .....w zakresie .....
- 3) .....w zakresie .....

\*) *wybrać odpowiednio*

\*\*) *wypełnić w przypadku powołania się na zasoby wraz z określeniem ich zakresu*

#### **IX. TAJEMNICA PRZEDSIĘBIORSTWA**

Korzystając z uprawnienia nadanego treścią art. 8 ust. 3 ustawy Prawo zamówień publicznych z dnia 29.01.2004 r. zastrzegam, że informacje:

.....  
(wymienić czego dotyczy)

zawarte są w następujących dokumentach:

.....  
które stanowią tajemnicę przedsiębiorstwa zgodnie z definicją zawartą w treści art. 11 ust. 4 ustawy z 16.04.1993 r. o zwalczaniu nieuczciwej konkurencji, (Dz. U. z 2003 r., nr 153, poz. 1503 z późn. zm.) i nie mogą być udostępniane innym uczestnikom postępowania.

Jednocześnie wykazuję, iż zastrzeżone informacje stanowią tajemnicę przedsiębiorstwa, ponieważ:

#### **UZASADNIENIE**

.....  
**Uwaga:**

*Zastrzeżone informacje winny być odpowiednio oznaczone na właściwym dokumencie widocznym napisem „tajemnica przedsiębiorstwa” i złożone w odrębnej kopercie wewnętrznej, a na ich miejscu w dokumentacji zamieszczone stosowne odsyłacze.*

.....  
(podpis i pieczęć imienna Wykonawcy lub osoby  
uprawnionej do reprezentowania Wykonawcy)

**Załącznik nr 2 do SIWZ**  
**na świadczenie usługi prania bielizny szpitalnej**  
**Szp/FZ – 7A/2018**

**UMOWA - Wzór**

W dniu ..... we Wrocławiu, pomiędzy Wojewódzkim Szpitalem Specjalistycznym we Wrocławiu z siedzibą we Wrocławiu przy ul. Kamińskiego 73a działającym na podstawie wpisu do KRS nr 0000101546 w Sądzie Rejonowym dla Wrocławia – Fabrycznej we Wrocławiu, VI Wydział Gospodarczy Krajowego Rejestru Sądowego NIP 895-16-45-574, REGON 000977893, reprezentowanym przez:

prof. dr hab. Wojciecha Witkiewicza - Dyrektora

zwanym dalej „Zamawiający”

a:

..... –  
prowadzącą działalność na podstawie ..... NIP ....., REGON

.....

reprezentowanym przez:

.....

zwanym dalej „Wykonawca” została zawarta umowa o następującej treści:

**§ 1**

**PRZEDMIOT UMOWY**

1. W wyniku przeprowadzonej procedury przetargowej w trybie przetargu nieograniczonego na podstawie ustawy Prawo zamówień publicznych (sygnatura sprawy Szp/FZ-7A/2018) Wykonawca zobowiązuje się do sukcesywnego świadczenia na rzecz Zamawiającego usługi prania bielizny szpitalnej w pralni Wykonawcy znajdującej się ..... wraz z usługą transportu brudnej bielizny z magazynu szpitala do pralni Wykonawcy oraz transportu czystej bielizny z pralni Wykonawcy do magazynu bielizny czystej Zamawiającego, w ilości około 20 ton miesięcznie zgodnie z ofertą stanowiącą załącznik nr 1 do umowy.
2. Do bielizny szpitalnej objętej przedmiotem umowy zalicza się:
  - 1) bieliznę pościelową,
  - 2) pieluchy, bieliznę dla dzieci i niemowląt (kaftaniki, czapeczki, kocyki i inne),
  - 3) koce, kołdry,
  - 4) odzież ochronną i roboczą,
  - 5) odzież i bieliznę wydawaną na rzecz pacjentów szpitala,
  - 6) materace szpitalne, materace przeciwoleżynowe, materacyki,
  - 7) pokrowce różne, pokrowce specjalistyczne na materace przeciwoleżynowe,
  - 8) poduszki,
  - 9) inne (ręczniki, ścierki, obrusy, serwetki, piżamy, koszule, szlafroki, peleryny pielęgniarskie, itp.),
  - 10) udogodnienia.
3. Przedmiot umowy obejmuje:
  - 1) moczenie, pranie, suszenie, maglowanie lub prasowanie, wykańczanie (np. uszlachetnianie), składanie oraz sortowanie bielizny szpitalnej, foliowanie odzieży oraz transportowanie jej na wieszakach,
  - 2) krochmalenie odzieży ochronnej i roboczej,
  - 3) dezynfekcja materacy, poduszek, kołder, koców i innego asortymentu,
  - 4) obróbka termiczna bielizny noworodkowej,

- 5) składanie i pakowanie czystej bielizny wg asortymentu (dotyczy w szczególności bielizny noworodkowej pakowanej w worek foliowy hermetycznie zamykany – podwójny, pozostałe w odpowiednie worki foliowe),
- 6) odbiór bielizny brudnej z prowadzonego przez Wykonawcę magazynu bielizny brudnej oraz załadunek i transport na koszt Wykonawcy do pralni Wykonawcy,
- 7) dostarczenie własnym transportem i rozładunek czystej bielizny do magazynu czystej bielizny Zamawiającego,
- 8) wydanie Zamawiającemu po wykonaniu usługi, posegregowanych i zapakowanych poszczególnych asortymentów wypranej bielizny szpitalnej wraz z opisem asortymentowym, zgodnie z oznakowaniem Zamawiającego i wykazem zawierającym spis bielizny.
- 9) prowadzenia magazynu bielizny brudnej tj. liczenie, sortowanie, przygotowanie specyfikacji związanej z czynnościami odbioru bielizny brudnej i przygotowaniem do wysyłki przez pracownika Wykonawcy w pomieszczeniach użyczonych przez Zamawiającego na zasadach określonych w umowie użyczenia, oraz utrzymania należytego stanu sanitarno-higienicznego w magazynie bielizny brudnej na bieżąco.

## § 2

### TERMIN WYKONANIA USŁUGI

Wykonawca zobowiązuje się do świadczenia usługi w okresie od ..... r. do ..... r.

## § 3

### ZOBOWIĄZANIA WYKONAWCY

1. Wykonawca zobowiązuje się do:
  - 1) do wykonania usługi prania i dostarczenia bielizny do siedziby Zamawiającego w ciągu 24 godzin licząc od godziny odbioru bielizny brudnej od Zamawiającego, w przypadku zlecenia prania odzieży pracowników 24 godzin a w przypadku zlecenia prania materacy, koców, kołder i poduszek w terminie 72 godzin licząc od godziny odbioru bielizny od Zamawiającego.
  - 2) przyjęcia brudnej bielizny oznaczonej znakiem Zamawiającego asortymentowo w sztukach oraz w kilogramach. Ilość sztuk, asortyment i waga każdej partii brudnej bielizny odbieranej z magazynu bielizny brudnej Zamawiającego potwierdzona zostanie w kwicie przyjęcia pokwitowanym przez przedstawiciela obu stron wraz z podaniem daty i godziny przyjęcia.
  - 3) odbioru bielizny brudnej z magazynu bielizny brudnej użyczonego przez Zamawiającego, codziennie od poniedziałku do piątku w godzinach od 8.00 do 14.00.
  - 4) zwrotu czystej bielizny posegregowanej, zapakowanej w podwójne opakowanie – zewnętrzne i wewnętrzne (szczelnie zamknięte worki) - oddzielnie dla każdej komórki organizacyjnej.
  - 5) dostarczenia czystej bielizny własnym transportem do magazynu bielizny czystej Zamawiającego codziennie od poniedziałku do piątku w godzinach od 8.00 do 13.00.
  - 6) zapewnienia w cenie usługi opakowań zapewniających bezpieczny transport bielizny (np. worki foliowe),
  - 7) stosowania jednorazowych worków foliowych:
    - dla bielizny czystej – przezroczystych, podwójnych
    - dla bielizny brudnej – czarnych
    - dla bielizny brudnej zakaźnej – czerwonych, podwójnych, rozpuszczalnych.
  - 8) stosowania oddzielnych środków transportu na brudną i czystą bielizną, ze szczelnie zamykanymi kontenerami na bieliznę lub podwójnych pokrowców posiadających atest PZH,
  - 9) dostarczania bielizny roboczej oraz bielizny pacjentów rozwieszanej na wieszakach i zabezpieczonej pokrowcami ochronnymi np. z folii,
  - 10) stosowania profesjonalnych środków piorących i dezynfekcyjnych:
    - a) zgodnie z obowiązującymi na okres wykonania usługi przepisami prawnymi,
    - b) gwarantujących właściwą jakość prania i nie powodujących przyspieszonego zużycia bielizny,
    - c) zapewniających odpowiedni: poziom bieli, trwałości koloru, inkrustacji tkanin, wytrzymałości bielizny na rozciąganie, odpowiednich walorów użytkowych.

- 11) przedstawienia na piśmie opisu technologii prania bielizny szpitalnej z wykazem środków piorących i dezynfekcyjnych jakie będą stosowane do wykonywania przedmiotu umowy zgodnie z obowiązującymi przepisami w terminie 7 dni od daty podpisania umowy,
  - 12) prania bielizny oznakowanej jako „zakaźna” oddzielnie, a po wypraniu oznakowanie i oddzielne zapakowanie. Przez oznakowanie należy rozumieć:
    - a) BZ – Bielizna Zakaźna
    - b) nazwa oddziału,
    - c) asortyment bielizny,
  - 13) dostarczenia raz na kwartał, w terminie do 30 dnia każdego ostatniego miesiąca kwartału, Zespołowi Kontroli Zakażeń Szpitalnych Zamawiającego kserokopii wyników badań mikrobiologicznych pranej bielizny oraz testów chemicznych bielizny noworodkowej,
  - 14) wykonywania na swój koszt w sytuacji zagrożenia epidemiologicznego na zlecenie Zamawiającego badań mikrobiologicznych bielizny czystej zgodnie z następującymi ustaleniami:
    - a) próbki do badania będą pobierane przez Wykonawcę na wniosek i w obecności członków Zespołu Kontroli Zakażeń Szpitalnych,
    - b) badania będą wykonane w pracowni mikrobiologicznej uzgodnionej z Zamawiającym,
    - c) wyniki badań mikrobiologicznych będą interpretowane i oceniane przez Zespół Kontroli Zakażeń Szpitalnych,
  - 15) postępowania z bielizną w zależności od stopnia zagrożenia epidemiologicznego z uwzględnieniem następujących zasad:
    - a) zminimalizowania narażenia pracowników Zamawiającego i Wykonawcy oraz środowiska na zanieczyszczenia drobnoustrojami pochodzącymi z bielizny (ograniczenie kontaktu, odizolowanie zanieczyszczonej bielizny),
    - b) stosowania standardów postępowania w celu ochrony pracowników przed ekspozycją na zakaźny lub potencjalnie zakaźny materiał podczas zbierania, segregacji, transportu i wszelkiego kontaktowania się z brudną bielizną.
  - 16) oddzielnego przyjmowania, prania i zdawania odzieży pacjentów oraz jej oznakowania (imię i nazwisko chorego),
  - 17) segregowania bielizny czystej, pakowania po uprzednim wychłodzeniu i dostarczenia do magazynu bielizny czystej Zamawiającego zgodnie z oznaczeniem Zamawiającego,
  - 18) dostarczania w oddzielnych, oznakowanych opakowaniach bielizny przyjętej do prania jako zakaźna,
  - 19) przestrzegania standardów i procedur higienicznych podczas prania i transportu bielizny,
  - 20) transportowania bielizny czystej w oddzielnych wózkach metalowych – kontenerach - szczelnie zamykanych a bielizny fasonowej w tych wózkach na wieszakach w celu uniknięcia wtórnego zanieczyszczenia i zaparowania,
  - 21) przeprowadzania przez Wykonawcę w pralni Wykonawcy dezynfekcji i mycia wózków - kontenerów po każdym transporcie bielizny brudnej i czystej
  - 22) przestrzegania godzin odbioru brudnej i dostawy czystej bielizny,
  - 23) stosowania zaleceń pokontrolnych zewnętrznych organów kontroli w terminie wyznaczonym przez organy lub Zamawiającego.
  - 24) stosowania zaleceń pokontrolnych Zespołu Kontroli Zakażeń Szpitalnych i Koordynatora Pionu Wsparcia Oddziałów wynikających z przeprowadzonej kontroli wewnętrznej w terminie wyznaczonym przez Zamawiającego.
  - 25) opracowania Planu higieny magazynu brudnej bielizny w terminie 7 dni od dnia podpisania umowy i przedstawienia do zatwierdzenia przez Zespół Kontroli Zakażeń Szpitalnych.
2. W przypadku awarii lub innych zdarzeń losowych, których nie był w stanie przewidzieć, Wykonawca zobowiązuje się do:
- 1) bezwzględnego powiadomienia Zamawiającego o zaistniałych trudnościach w zakresie terminowego wykonania usługi,
  - 2) zabezpieczenia przez innego uprawnionego Podwykonawcę wykonania usługi, na koszt Wykonawcy, pod warunkiem przeprowadzenia wykonania usługi prania przez podwykonawcę zgodnie z obowiązującymi przepisami,

3. W przypadku zwiększonej liczby dni wolnych od pracy, strony mogą uzgodnić termin wykonania usługi z trzydniowym wyprzedzeniem, celem zapewnienia ciągłości świadczonych usług.

#### **§ 4**

#### **ODPOWIEDZIALNOŚĆ WYKONAWCY**

Wykonawca ponosi odpowiedzialność za:

- 1) niewykonanie lub nienależyte wykonanie usługi objętej niniejszą umową,
- 2) utratę lub uszkodzenie rzeczy będących przedmiotem usługi,
- 3) szkody w mieniu i na osobach powstałe z jego winy w trakcie świadczenia usługi,
- 4) nieprzestrzeganie przepisów sanitarno – epidemiologicznych, bhp, p/poż., oraz procedur obowiązujących na terenie i w obiektach Zamawiającego,

#### **§ 5**

#### **OBOWIĄZKI ZAMAWIAJĄCEGO**

Zamawiający zobowiązuje się do:

- 1) terminowej zapłaty wynagrodzenia,
- 2) nieodpłatnego użyczenia pomieszczenia o łącznej powierzchni 47,00m<sup>2</sup> mieszczących się w budynku nr 2 (niski parter) Wojewódzkiego Szpitala Specjalistycznego we Wrocławiu przy ul. H. Kamińskiego 73a z przeznaczeniem na działalność gospodarczą – prowadzenie magazynu brudnej bielizny, na podstawie odrębnej umowy.
- 3) zatwierdzenia Planu higieny magazynu brudnej bielizny opracowanego przez Wykonawcę.

#### **§ 6**

#### **ODBIÓR USŁUGI**

1. Odbioru ilościowo - jakościowego czystej bielizny dokonuje upoważniony pracownik Zamawiającego w magazynie czystej bielizny w obecności pracownika Wykonawcy, poświadczając ten fakt swoim podpisem na kwicie odbioru, pokwitowanym przez przedstawicieli obu stron wraz z podaniem daty i godziny przyjęcia.
2. Jeżeli z przyczyn niezależnych od Zamawiającego nie dokonano odbioru o którym w ust. 1 niniejszego paragrafu, Zamawiający może składać reklamację w terminie do 24 godzin od chwili odbioru bielizny czystej.
3. Wykonawca zobowiązuje się do rozpatrzenia reklamacji z tytułu zagubienia, zniszczenia, uszkodzenia bielizny w procesie prania w terminie .... dni od momentu zgłoszenia przez Zamawiającego nieprawidłowości w wykonaniu przedmiotowej usługi.
4. Bielizna zostanie przez Zamawiającego uznana za zagubioną, jeżeli Wykonawca nie zwróci jej do magazynu bielizny czystej Zamawiającego w ciągu 14 dni od daty otrzymania bielizny brudnej.
5. Wykonawca po rozpatrzeniu i uznaniu reklamacji zobowiązany jest do ponownego wykonania usługi reklamowanej bielizny bez prawa naliczania należności za wykonanie usługi.

#### **§ 7**

#### **OSOBY UPRAWNIONE DO KONTAKTÓW**

1. Strony zobowiązują się do współdziałania w wykonaniu przedmiotu umowy.
2. Do kontaktu w sprawie realizacji umowy upoważnieni są:
  - 1) ze strony Zamawiającego:  
..... tel. ....  
..... tel. ....
  - 2) ze strony Wykonawcy – ..... tel. ....

#### **§ 8**

#### **KONTROLA NALEŻYTEGO WYKONANIA USŁUGI**

1. Zamawiający zastrzega sobie możliwość kontroli wykonywania przez Wykonawcę czynności objętych niniejszą umową.
2. W ramach kontroli osoba upoważniona ze strony Zamawiającego ma prawo do zgłaszania Wykonawcy zastrzeżeń co do sposobu świadczenia usługi.
3. Kontrola należytego wykonywania przedmiotu umowy będzie prowadzona w obecności



Wykonawcy.

## § 9

### WYNAGRODZENIE WYKONAWCY

1. Szacunkowa wartość usługi za okres trwania umowy wynosi do kwoty:

..... zł netto

(słownie: .....),

..... zł brutto

(słownie: .....).

2. Cena jednostkowa za 1 kg prania bielizny wynosi:

..... zł netto

(słownie: .....),

..... zł brutto

(słownie: .....).

3. Podatek VAT został doliczony do ceny netto zgodnie z obowiązującymi przepisami o podatkach.
4. Zamawiający zastrzega możliwość zlecenia usługi o mniejszej wartości niż określona w ust. 1 niniejszego paragrafu.
5. Cena usługi uwzględnia wszystkie koszty związane ze świadczeniem usługi prania bielizny przez Wykonawcę.
6. Wykonawca otrzyma wynagrodzenie za wykonanie przedmiotu umowy stanowiące iloczyn wypranej bielizny szpitalnej w kg i ceny jednostkowej za 1 kg prania bielizny.
7. Podstawą wystawienia faktury będą sporządzone przez Wykonawcę Kwity Wydania wypranej bielizny do magazynu bielizny czystej Zamawiającego.
8. Wykonawca zobowiązuje się wystawiać fakturę nie później niż 15 dnia miesiąca następującego po miesiącu, w którym wykonano usługę.
9. Wykonawca otrzyma wynagrodzenie na podstawie wystawionej faktury w terminie 30 dni od dnia dostarczenia prawidłowo wystawionej faktury Zamawiającemu przelewem na konto Wykonawcy .....
10. Za termin dokonania zapłaty uważa się datę obciążenia rachunku bankowego Zamawiającego.

## § 10

### KARY UMOWNE

1. Wykonawca zobowiązuje się zapłacić Zamawiającemu następujące kary umowne:
  - 1) w wysokości 10% wartości umowy brutto w przypadku odstąpienia od umowy przez Zamawiającego z winy Wykonawcy,
  - 2) w wysokości 0,15% wartości umowy brutto w przypadku nie wykonania przez Wykonawcę badania mikrobiologicznego pranej bielizny, o którym mowa w §3 ust. 1 pkt 13 niniejszej umowy,
  - 3) w wysokości 0,80% wartości umowy brutto w przypadku uzyskania negatywnego wyniku badania mikrobiologicznego, o którym mowa w §3 ust. 1 pkt 13 niniejszej umowy,
  - 4) za nie dostarczenie w terminie do 30 dnia każdego ostatniego miesiąca kwartału Zespołowi Kontroli Zakażeń Szpitalnych Zamawiającego kserokopii wyników badań mikrobiologicznych pranej bielizny oraz testów chemicznych bielizny noworodkowej w wysokości 0,02% wartości umownej brutto za każdy dzień zwłoki,
  - 5) za opóźnienie w wykonaniu usługi w wysokości 0,02% wartości umowy brutto za każdą godzinę zwłoki,
  - 6) z tytułu zagubienia, zniszczenia, uszkodzenia bielizny w procesie prania:

- a) bielizny nowej - w wysokości ceny zakupu bielizny nowej przez Zamawiającego, na podstawie dowodu zakupu,
  - b) bielizny używanej – w wysokości 30% ceny zakupu bielizny nowej przez Zamawiającego, na podstawie dowodu zakupu,
  - 7) za opóźnienie w przekazaniu Zamawiającemu do zatwierdzenia Planu higieny lub opisu technologii prania bielizny szpitalnej z wykazem środków piorących i dezynfekcyjnych, jakie będą stosowane do wykonywania przedmiotu umowy w wysokości 0,05% wartości umowy,
  - 8) za nie przestrzeganie Planu higieny w magazynie brudnej bielizny – 0,05% wartości umowy brutto,
  - 9) za opóźnienie w rozpatrzeniu reklamacji z tytułu zagubienia, zniszczenia, uszkodzenia bielizny w procesie prania, o którym mowa w § 6 ust. 3 niniejszej umowy w wysokości 0,1% wartości umowy brutto za każdy dzień zwłoki,
  - 10) niedopełnienie wymogu zatrudnienia pracowników na stanowiskach, o których mowa w §14 na umowę o pracę w rozumieniu przepisów Kodeksu Pracy w wysokości 500 zł za każdego nie zatrudnionego pracownika.
2. Zamawiający zobowiązuje się zapłacić Wykonawcy karę umowną w wysokości 10 % wartości umowy brutto w przypadku odstąpienia od umowy przez Wykonawcę z winy Zamawiającego.
  3. Zamawiający naliczy karę umowną najpóźniej w miesiącu następującym po miesiącu, w którym stwierdzono nienależyte wykonanie umowy uzasadniające naliczenie kary.
  4. Kara umowna zostanie potrącona z faktury Wykonawcy, po uprzednim wystawieniu przez Zamawiającego noty księgowej, na co Wykonawca wyraża zgodę .
  5. Zamawiający niezależnie od kar umownych, może dochodzić odszkodowania przewyższającego wysokość zastrzeżonych kar umownych.

## § 11

### PODWYKONAWCY

1. Wykonawca wykona przedmiot umowy we własnym zakresie lub przy pomocy podwykonawców:
    - 1) ..... w zakresie .....
  2. \*) Do zawarcia przez Wykonawcę umowy z podwykonawcą wymagana jest zgoda Zamawiającego. Jeżeli Zamawiający w terminie 14 dni od przedstawieniu mu przez Wykonawcę umowy z podwykonawcą lub jej projektu nie zgłosi na piśmie sprzeciwu lub zastrzeżeń, uważa się, że wyraził zgodę na zawarcie umowy.
- \*) *niepotrzebne skreślić*

## § 12

### ODSTĄPIENIE OD UMOWY

1. Zamawiający może odstąpić od umowy w razie zaistnienia istotnej zmiany okoliczności powodującej, że wykonanie umowy nie leży w interesie publicznym, czego nie można było przewidzieć w chwili zawarcia umowy.
2. Zamawiający może odstąpić od umowy w terminie 30 dni od powzięcia wiadomości, o których mowa w ust. 1 niniejszego paragrafu.
3. W przypadkach, o których mowa w ust.1 niniejszego paragrafu Wykonawca może żądać wyłącznie wynagrodzenia należnego z tytułu wykonanej części umowy.
4. Zamawiający może odstąpić od niniejszej umowy ze skutkiem natychmiastowym w przypadku, gdy:
  - 1) Wykonawca utraci uprawnienia niezbędne do wykonywania przedmiotu umowy,
  - 2) zostanie ogłoszona upadłość lub likwidacja przedsiębiorstwa Wykonawcy,

## § 13

### ZMIANY UMOWY

1. Zamawiający przewiduje możliwość zmiany postanowień zawartej umowy w stosunku do treści oferty, na podstawie której dokonano wyboru Wykonawcy w formie aneksu do umowy w przypadku:
  - 1) zmiany stawki podatku VAT,
  - 2) w przypadku zmniejszenia ilości pacjentów dla których zamówiony został przedmiot umowy, Zamawiający może przedłużyć umowę do 3 miesięcy.

2. W przypadku zmiany stawki podatku VAT o której mowa w ust. 1 pkt 1) niniejszego paragrafu Wykonawca do ceny netto doliczy wysokość stawki podatku VAT obowiązującej w dniu wystawienia faktury
3. Wszelkie zmiany do umowy wymagają formy pisemnej pod rygorem nieważności.

#### **§ 14**

##### **ZATRUDNIENIE NA PODSTAWIE UMOWY O PRACĘ**

1. Wykonawca zobowiązuje się do zatrudnienia w pełnym wymiarze czasu pracy w rozumieniu przepisów ustawy z dnia 26 czerwca 1974 r. – Kodeks pracy (Dz. U. z 2018r. poz. 108 ze zm.) z uwzględnieniem minimalnego wynagrodzenia za pracę ustalonego na podstawie art 2 ust. 3-5 ustawy z dnia 10 października 2002 r. przez cały okres realizacji przedmiotu umowy 2 pracowników wykonujących usługi prania bielizny szpitalnej.
2. Wykonawca zobowiązany jest do złożenia, w terminie 3 dni od zawarcia umowy, oświadczenia potwierdzającego zatrudnienie pracowników o których mowa w ust. 1 niniejszego paragrafu na umowę o pracę.
3. Wykonawca na każde żądanie Zamawiającego, terminie 5 dni roboczych przedstawi Zamawiającemu oświadczenia pracowników, o których mowa w ust. 1 niniejszego paragrafu, o zatrudnieniu na podstawie umowy o pracę w pełnym wymiarze czasu pracy oraz otrzymaniu wynagrodzenia za ostatni miesiąc pracy.
4. Nie przedłożenie przez Wykonawcę oświadczeń o których mowa w ust. 2 i 3 niniejszego paragrafu skutkować będzie naliczeniem kary umownej o której mowa w § 10 ust. 1 pkt 10.

#### **§ 15**

##### **POSTANOWIENIA KOŃCOWE**

1. W sprawach nieuregulowanych w niniejszej umowie zastosowanie znajdują właściwe przepisy ustawy Prawo zamówień publicznych oraz Kodeksu cywilnego.
2. Sprawy sporne mogące wyniknąć pomiędzy stronami w związku z niniejszą umową rozstrzygane będą przez sąd powszechny właściwy dla siedziby Zamawiającego.
3. Umowa została sporządzona w dwóch jednobrzmiących egzemplarzach po jednym dla każdej ze stron.
4. Integralną częścią umowy stanowi załącznik:
  - 1) Oferta Wykonawcy.

**ZAMAWIAJĄCY**

**WYKONAWCA**

**UMOWA UŻYCZENIA - Wzór**

zawarta w dniu ..... we Wrocławiu pomiędzy Wojewódzkim Szpitalem Specjalistycznym we Wrocławiu przy ul. Kamińskiego 73a we Wrocławiu działającym na podstawie wpisu do KRS 0000101546 w Sądzie Rejonowym dla Wrocławia - Fabrycznej VI Wydział Gospodarczy Krajowego Rejestru Sądowego NIP 895 16 45 574, REGON 000977893 reprezentowanym przez:

prof. dr hab. Wojciecha Witkiewicza - Dyrektora

zwanym w dalszej treści „Użyczający”

a

.....  
.....

reprezentowanym przez:

.....

zwanym w dalszej treści umowy „Biorący do używania”

**§ 1**

1. Użyczający oświadcza, że użyczone pomieszczenia w Wojewódzkim Szpitalu Specjalistycznym we Wrocławiu przy ul. H. Kamińskiego 73a, pozostają w użytkowaniu Użyczającego.
2. Użyczający oświadcza, że dopełnił obowiązku uzyskania zgody organu założycielskiego - Urzędu Marszałkowskiego Województwa Dolnośląskiego - na użyczenie pomieszczeń.

**§ 2**

1. Użyczający użycza Biorącemu do używania nieodpłatnie pomieszczenia o łącznej powierzchni 47,00m<sup>2</sup> (załącznik nr 1 do umowy użyczenia) mieszczących się w budynku nr 2 (niski parter) Wojewódzkiego Szpitala Specjalistycznego we Wrocławiu przy ul. H. Kamińskiego 73a z przeznaczeniem na działalność gospodarczą – prowadzenie magazynu brudnej bielizny.
2. Przekazanie pomieszczeń nastąpi na podstawie protokołu zdawczo – odbiorczego.

**§ 3**

Biorący do używania zobowiązuje się do przestrzegania przepisów prawa i zasad regulaminowych obowiązujących na terenie i w obiektach Użyczającego, w tym:

- 1) przestrzegania instrukcji postępowania z odpadami medycznymi obowiązującej u Użyczającego,
- 2) przestrzegania instrukcji ochrony obiektu i postępowania w sytuacjach awaryjnych obowiązujących u Użyczającego.

**§ 4**

1. Biorący do używania oświadcza, że przedmiotowe pomieszczenia zostały mu okazane, a także, że znany jest mu stan techniczny pomieszczeń będących przedmiotem umowy i nie będzie z tego tytułu wnosił żadnych roszczeń do Użyczającego.
2. Biorący do używania zobowiązany jest w czasie trwania umowy do utrzymywania pomieszczeń w dobrym stanie technicznym przez dokonywanie na własny koszt remontów bieżących, usuwanie szkód powstałych z jego winy i utrzymania pomieszczeń w należytym stanie sanitarnym, porządkowym i przeciwpożarowym.
3. Bez zgody Użyczającego Biorący do używania nie może zmieniać w całości ani w części przeznaczenia pomieszczeń określonych umową oraz nie może oddać przedmiot użyczenia do bezpłatnego używania osobie trzeciej.

4. Biorący do używania może dokonać adaptacji użyczonych pomieszczeń we własnym zakresie i na własny koszt po uprzednim uzyskaniu zgody Użyczającego.
5. Biorący do używania zobowiązany jest na koszt własny ubezpieczyć swoje mienie i nie będzie zgłaszać żadnych roszczeń do Użyczającego z tytułu ewentualnych strat poniesionych w wyniku włamania, pożaru, kradzieży, zalania. Biorący do używania pozostawi na portierni Użyczającego komplet kluczy do wykorzystania w przypadku zaistnienia stanu wyższej konieczności.

#### § 5

Biorący do używania jest zobowiązany użytkować pomieszczenie zgodnie z jego przeznaczeniem i obowiązującymi przepisami prawa.

#### § 6

1. Użyczający zobowiązuje się do ciągłej dostawy następujących mediów technologicznych:
  - 1) energii elektrycznej,
  - 2) centralnego ogrzewania,
  - 3) wody zimnej i ciepłej oraz odprowadzania ścieków.
2. Należność za media technologiczne będzie rozliczana miesięcznie z dołu, wg klucza obowiązującego u Użyczającego (Załącznik Nr 2 do umowy), a w razie zainstalowania podliczników na własny koszt przez Biorącego do używania - na podstawie wskazania podliczników.
3. Termin płatności za media technologiczne wynosi 30 dni od daty otrzymania faktury, zgodnie z obowiązującą taryfą.

#### § 7

1. Użyczający gwarantuje całodobowy dostęp do użyczonych pomieszczeń i umożliwia korzystanie nieodpłatnie z parkingu zakładowego zgodnie z obowiązującym regulaminem.
2. Biorący do używania zobowiązany jest składować odpady komunalne i medyczne zgodnie z obowiązującymi przepisami w wyznaczonym przez Użyczającego miejscu. Za wywóz i unieszkodliwianie odpadów Użyczający będzie obciążać Biorącego do używania opłatą ryczałtową w wysokości określonej w załączniku nr 2 do umowy użyczenia.
3. Użyczający umożliwi Biorącemu do używania korzystanie z linii telefonicznych za odrębną opłatą według faktycznie poniesionych kosztów.
4. Użyczający nie ponosi odpowiedzialności za znajdujące się w użyczonym lokalu mienie stanowiące własność Biorącego do używania, jak również za nieprzestrzeganie przepisów BHP.
5. Utrzymanie czystości i porządku wewnątrz pomieszczeń należy do Biorącego do używania.

#### § 8

Użyczający będzie naliczał odsetki ustawowe za nieterminowe regulowanie należności za media technologiczne oraz wywóz i unieszkodliwianie odpadów.

#### § 9

1. Umowa zostaje zawarta na czas określony od dnia ..... do dnia .....
2. Biorący do używania zobowiązuje się po zakończeniu umowy użyczenia zwrócić Użyczającemu przedmiot umowy w stanie nie gorszym niż wynika to z normalnej eksploatacji.

#### § 10

Wszelkie zmiany umowy wymagają formy pisemnej pod rygorem nieważności.

#### § 11

Do spraw nie objętych postanowieniami niniejszej umowy zastosowanie mają przepisy kodeksu cywilnego.

#### § 12

Wszelkie spory wynikłe z niniejszej umowy po wyczerpaniu drogi mediacji, rozstrzygać będzie Sąd Powszechny właściwy dla siedziby Użyczającego.

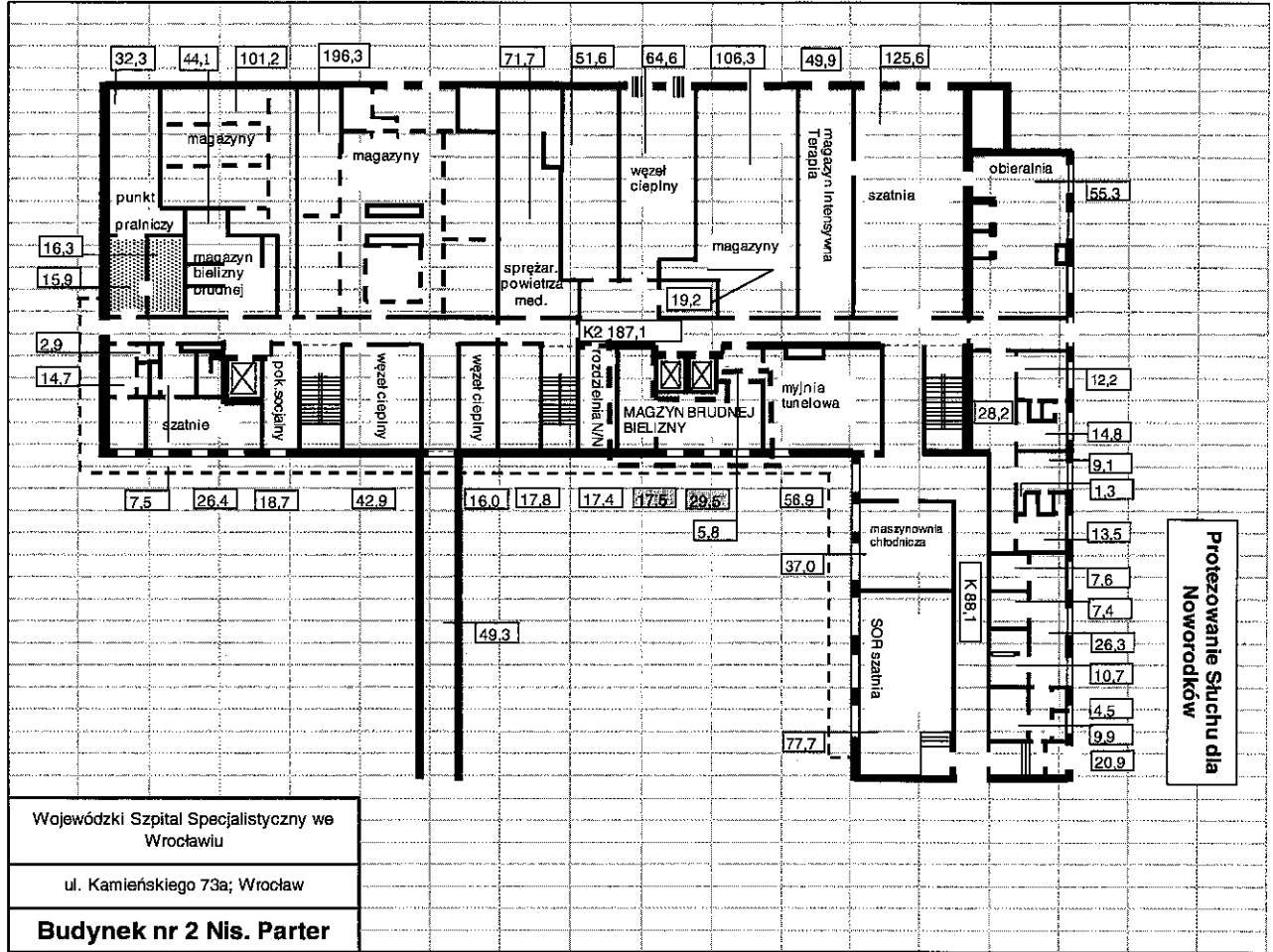
### § 13

1. Niniejsza umowa została sporządzona w dwóch jednobrzmiących egzemplarzach po jednym dla każdej ze stron.
2. Integralną częścią umowy stanowią załączniki:
  - 1) Schemat użyczonej powierzchni,
  - 2) Miesięczne rozliczenie mediów.

**UŻYCZAJĄCY**

**BIORĄCY DO UŻYWANIA**

**Załącznik nr 1 do umowy użyczenia  
schemat użyczonej powierzchni  
Szp/FZ – 7A/2018**



*Użyczający*

*Biorący do używania*

**Załącznik nr 2**  
**do umowy użyczenia**  
**Szp/FZ – 7A/2018**

<b>Miesięczne rozliczenie mediów</b>						
<b>nazwa</b>	<b>sposób naliczania</b>	<b>ilość</b>	<b>jednostka</b>	<b>cena jednostki</b>	<b>sume netto</b>	<b>uwagi</b>
centralne ogrzewanie	powierzchnia	47,00	m2	3,66zł	161,21 zł	
energia elektryczna	ryczałt	600,00	kWh	0,53 zł	294,00 zł	
zimna woda	ryczałt	16,00	m3	4,48 zł	66,72 zł	
ciepła woda	ryczałt	8,00	m3	14,78 zł	109,20 zł	podgrzanie
ścieki	ryczałt	16,00	m3	5,51zł	78,72 zł	
odpady komunalne	ryczałt	1,00		100,00 zł	100,00 zł	
				<b>razem</b>	<b>809,85 zł</b>	

**Słownie: osiemset dziewięć złotych 85/100**

**Użyczający**

**Biorący do używania**



**OŚWIADCZENIE WYKONAWCY SKŁADANE NA PODSTAWIE ART. 25A UST. 1 UPZP**

*(Wypełnia Wykonawca lub Pełnomocnik w przypadku Konsorcjum  
albo upoważniona osoba przez Wykonawcę)*

<b>Dane Wykonawcy</b>	<b>Odpowiedź</b>
Nazwa i adres Wykonawcy <i>(Pełnomocnika w przypadku Konsorcjum)</i>	[.....]
Nazwa i adres Partnera/-ów <i>(w przypadku Konsorcjum)</i>	[.....]
<b>Dotyczy:</b> zamówienia publicznego prowadzonego w trybie przetargu nieograniczonego na świadczenie usługi prania bielizny szpitalnej	
<b>Oświadczenie Wykonawcy dotyczące przesłanek wykluczenia z postępowania</b>	
Oświadczam, że: nie podlegam wykluczeniu z postępowania na podstawie art. 24 ust 1 pkt 12-23 ustawy Pzp	
Oświadczam, że: nie podlegam wykluczeniu z postępowania na podstawie art. 24 ust. 5 ustawy Pzp	
Oświadczam, że zachodzą w stosunku do mnie podstawy wykluczenia z postępowania. Jednocześnie oświadczam, że w związku z ww. okolicznością, na podstawie art. 24 ust. 8 ustawy Pzp podjąłem następujące środki naprawcze	Art.[.....] ustawy Pzp <i>(podać mającą zastosowanie podstawę wykluczenia spośród wymienionych w art. 24 ust. 1 pkt 13-14, pkt 16-20 lub art. 24 ust. 5 ustawy Pzp).</i>  Uzasadnienie: [.....]
<b>Oświadczenie Wykonawcy dotyczące spełniania warunków udziału w postępowaniu</b>	
Oświadczam, że: spełniam warunki określone przez zamawiającego w Specyfikacji Istotnych Warunków Zamówienia i ogłoszeniu o zamówieniu	
W celu wykazania spełniania warunków udziału w postępowaniu polegam na zasobach innych podmiotów	<input type="checkbox"/> Tak <input type="checkbox"/> Nie  <i>Jeżeli Tak wypełnić informacje dotyczące podmiotu, na którego zasoby powołuje się Wykonawca</i>
<b>Informacje dotyczące podmiotu, na którego zasoby powołuje się Wykonawca</b>	

Nazwa i adres	[.....]
Wskazać odpowiedni zakres	[.....] [.....]
<b>Oświadczenie Wykonawcy dotyczące podmiotu, na którego zasoby się powołuje</b>	
Oświadczam, że podmiot/-y, na którego/-ych zasoby powołuję się w niniejszym postępowaniu nie podlega/ją wykluczeniu z postępowania o udzielenie zamówienia	
<b>Oświadczenie Wykonawcy dotyczące podwykonawcy</b>	
<b>Podwykonawstwo:</b>	
Czy wykonawca zamierza zlecić osobom trzecim podwykonawstwo jakiegokolwiek części zamówienia ?	<input type="checkbox"/> Tak <input type="checkbox"/> Nie <i>(jeżeli TAK , proszę podać wykaz proponowanych podwykonawców)</i>
Nazwa i adres	[.....] [.....]
Oświadczam, że: podwykonawcy, którzy będą uczestniczyć w realizacji przedmiotu zamówienia nie podlegają wykluczeniu z postępowania o udzielenie zamówienia	
<b>Oświadczenie dotyczące podanych informacji</b>	
<p>Oświadczam, świadom odpowiedzialności karnej z art. 297 Kodeksu karnego z dnia 6 czerwca 1997r. (Dz.U. z 2017 r. poz. 2204 ze zm.), że wszystkie informacje podane w powyższych oświadczeniach są aktualne i zgodne z prawdą oraz zostały przedstawione z pełną świadomością konsekwencji poważnego wprowadzenia Zamawiającego w błąd.</p> <p style="text-align: center;">....., dnia .....</p> <p style="text-align: right;"><i>(podpis i pieczęć imienna osoby uprawnionej do reprezentowania Wykonawcy)</i></p>	

**Załącznik nr 4 do SIWZ**  
**na świadczenie usługi prania bielizny szpitalnej**  
**Nr sprawy Szp/FZ – 7A/2018**

**Wykaz pojazdów przeznaczonych do świadczenia usługi prania**

Nazwa Wykonawcy .....

Adres Wykonawcy .....

Lp.	Nazwa samochodu (model, marka)	Nr rejestracyjny	Informacja o podstawie do dysponowania tymi pojazdami
1	2	3	4
1			
2			
3			
4			
5			
6			

*Legenda: Wykonawca podaje w w/w tabeli wszystkie pojazdy, jakie dedykuje do świadczenia usługi.*

Oświadczam, że wszystkie ww. pojazdy posiadają aktualne ubezpieczenie OC, aktualne dopuszczające do obrotu badania techniczne oraz aktualną opinię Państwowej Inspekcji Sanitarnej potwierdzającą, że są one przystosowane do przewozu bielizny szpitalnej.

Jednocześnie stwierdzam, iż świadom(a) jestem odpowiedzialności karnej za składanie fałszywych oświadczeń.

Miejscowość i data: .....

.....  
(podpis i pieczętka imienna osoby  
uprawnionej do reprezentowania Wykonawcy)

*Załącznik nr 5 do SIWZ*  
*Nr sprawy Szp/FZ – 7A/2018*  
**na świadczenie usługi prania bielizny szpitalnej**

.....  
nazwa (firma) i adres Wykonawcy

**WYKAZ USŁUG**

Dotyczy postępowania przetargowego pn.:

**ŚWIADCZENIE USŁUGI PRANIA BIELIZNY SZPITALNEJ**

<i>Lp.</i>	<b>Nazwa podmiotu i miejsce wykonania usług (samodzielnie lub przez podmiot udostępniający doświadczenie)</b>	<b>Rodzaj zamówienia wraz zakresem rzeczowym</b>	<b>Czas realizacji (należy podać daty)</b>		<b>Wartość brutto usługi</b>
			<b>początek</b>	<b>koniec</b>	
1.					
2.					
3.					
4.					
5.					

....., dnia .....

.....  
(*podpis i pieczętka imienna osoby  
uprawnionej do reprezentowania Wykonawcy*)